

AU FIL DU TEMPS

JUMEAUVILLE BULLETIN MUNICIPAL N°2 ANNÉE 2020



Pays : France
Région : Ile de France
Département : Yvelines
Arrondissement : Mantes-la-Jolie
Canton : Bonnières sur Seine
Code commune : 78325
Code postal : 78580
Population : 604 habitants
Superficie : 7,77 km²
Maire : Jean-Claude Langlois

Bien vivre dans notre village



ET UNE NOUVELLE EQUIPE POUR VOUS SERVIR

Table des matières

LE MOT DU MAIRE	4
PRESENTATION DE LA NOUVELLE EQUIPE	6
VOS ELUS	6
RESULTATS DES ELECTIONS	7
LES COMMISSIONS	8
LES AGENTS DE LA MAIRIE	9
INFORMATIONS MUNICIPALES	10
COMPTES RENDUS DES CONSEILS	10
DU COTE DES FINANCES	12
LES TRAVAUX D'ASSAINISSEMENT	14
LES TRAVAUX DE L'EGLISE SAINT PIERRE ES LIENS	16
LA VOIRIE	11
CCAS	11
LA FIBRE PAS LA Foudre !	18
LA QUALITE DE L'EAU A JUMEAUVILLE EN 2019	19
ZOOM D'ACTUALITE : COVID 19	20
INCIDENCES SUR NOTRE COMMUNE	20
EDUCATION ET PETITE ENFANCE	23
VIE SCOLAIRE	23
LES MATINEES D'ÉVEIL	24
VIE ASSOCIATIVE	25
LES ARTS JUMEAUUILLOIS	25
L'ATELIER	26
LA BIBLIOTHEQUE	27
FETES ET ANIMATIONS	28
GYMNASTIQUE A JUMEAUVILLE	29
JUMEAUVILLE D'HIER ET D'AUJOURD'HUI	30
DANSE ORIENTALE	31
TAI JITSU	32
TEMPO	33
TENNIS	34
UN PIED DEVANT L'AUTRE 78	35
DEVELOPPEMENT LOCAL	36

GRAND PARIS SEINE & OISE (GPS&O)	36
<u>GESTES ÉCOLOS ET CITOYENS</u>	38
LES GESTES CITOYENS	38
RAMASSAGE DES ORDURES MENAGERES	40
ENCOMBRANTS NOUVEAUX SERVICES COLLECTE A DOMICILE : 0 800 403 640	41
DECHETERIES : PENSEZ A RESERVER VOTRE CRENEAU HORAIRE !	42
<u>ETAT CIVIL</u>	43
<u>LES PROFESSIONNELS DE JUMEAUVILLE</u>	44
<u>NUMEROS UTILES</u>	46

Comité de rédaction

Françoise ALEXANDRE, Laurence CANAREZZA, Pénélope HORNSTEIN, Bruno JAVARY, Jean-Claude LANGLOIS, Marie-Laure LAROCHE, Muriel PIOT.

Imprimé par nos soins en 280 exemplaires, en Octobre 2020 à la Mairie de Jumeauville

Le mot du maire



Habituellement sur le bulletin municipal je m'adresse à vous dans un esprit chaleureux.

Aujourd'hui, dans cet épisode inédit et dramatique que nous vivons, je voudrais vous assurer de mon amitié. Le Covid-19 a touché des familles dans notre commune. Je souhaite avoir une pensée pour tous ceux qui ont souffert et ceux qui malheureusement nous ont quittés.

Mais la vie continue et c'est la rentrée pour toutes et tous.

Une nouvelle équipe municipale composée de 15 élus s'est mise en place dès la fin du confinement.

Nous avons commencé à nous atteler à la réalisation de projets.

Les chantiers de cette mandature sont importants, ce sont de gros chantiers. Merci à toutes et à tous, petits et grands, qui depuis mi-août sont malmenés. Gêne pour la circulation et pour nos lycéens plus de marche et du covoiturage pour aller au lycée à Aubergenville et cela jusqu'aux vacances de la Toussaint. Et dans un second temps, ce sera aux collégiens qui vont au collège de Maule d'être gênés dans leur transport scolaire.

Le chantier grâce à Dame Nature a bien avancé et dans de bonnes conditions. Je suis bien conscient du désagrément pour tous les Jumeauvillois dans les trajets Maule, Epône ou Mantes, mais il faut passer par là pour que Jumeauville en cas de gros orage ne soit pas submergé par les eaux, comme on l'a déjà vu.

Ce n'est pas non plus de l'argent gaspillé comme j'ai pu l'entendre !!! Ces travaux sont entièrement financés par GPS&O, l'agence de l'eau Seine Normandie et le Conseil Régional.

Plus que jamais, dans Jumeauville, bien se garer dans les emplacements prévus est indispensable et si vous avez des cours ou des garages, rentrez vos voitures quand vous le pouvez, cela évitera d'éventuels incidents.

Quant à la route de Goussonville, la chaussée étant devenue très instable sur les accotements suite aux intempéries et aux nombreux passages, j'ai décidé de la fermer à la circulation temporairement pour la sécurité de tous.



Dans ces moments très difficiles, la rentrée des classes s'est bien passée, les enfants étaient joyeux et ravis de retrouver leurs copains bien que les règles sanitaires soient strictes.

Merci à vous parents d'amener et venir chercher vos enfants à pieds !!

Merci aux agents, aux enseignants de bien appliquer les consignes sanitaires.

De même, la vie associative reprend gentiment.

Depuis 3 mois, l'église est fermée par un arrêté de péril pour la sécurité de tous. Gros, gros budget pour la remettre en état. Le dossier est bien suivi mais ça va être très long, tous les dons sont acceptés et bienvenus.

Je ne peux finir ce mot sans vous remercier Jumeauvilloises et Jumeauvillois pour la confiance que vous m'avez accordée pour ce nouveau mandat.

Ce mandat je vais le partager avec une équipe jeune, dynamique, volontaire et déterminée, engagée à œuvrer pour l'avenir de notre village.

Bon courage à toutes et à tous, mais et surtout, prenez bien soin de vous et de ceux qui vous entourent

Présentation de la nouvelle équipe

VOS ELUS



Jean-Claude
LANGLOIS
Maire



Françoise
ALEXANDRE
1^{ère} Adjointe



Muriel Piot
2^{ème} Adjointe



Bruno JAVARY
3^{ème} Adjoint



Freddy CALEGARI



Laurence
CANAREZZA



Bruno COCHIN



Lydie COP



Sandrine VASSEUR



Pénélope
HORNSTEIN



Vincent JOLY



Marie-Laure
LAROCHE



Christophe
LECLERCQ



Monique
MAILLARD



Laurence
TOURNEUR

RESULTATS DES ELECTIONS

Participation au scrutin	Jumeauville
Taux de participation	44,93%
Taux d'abstention	55,07%
Votes blancs (en pourcentage des votes exprimés)	1,38%
Votes nuls (en pourcentage des votes exprimés)	5,07%
Nombre de votants	217

À Jumeauville, on dénombrait 15 candidats pour autant de sièges à pourvoir à l'occasion des élections municipales 2020. Tous les conseillers municipaux sont élus avec la majorité absolue des suffrages dès le premier tour :

Nom	%	Voix
M. Bruno Javary	95,07 %	193 voix
M. Freddy Calegari	94,58 %	192 voix
Mme Laurence Canarezza	94,58 %	192 voix
Mme Pénélope Hornstein	94,58 %	192 voix
Mme Lydie Cop	94,08 %	191 voix
Mme Marie Laure Laroche	93,59 %	190 voix
Mme Laurence Tourneur	93,59 %	190 voix
M. Christophe Leclercq	93,10 %	189 voix
Mme Monique Maillard	92,61 %	188 voix
M. Vincent Joly	91,13 %	185 voix
Mme Françoise Alexandre	90,64 %	184 voix
M. Bruno Cochin	90,14 %	183 voix
M. Jean-Claude Langlois	86,69 %	176 voix
Mme Muriel Piot	84,72 %	172 voix
Mme Sandrine Vasseur	83,74 %	170 voix

LES COMMISSIONS

Pour mieux contribuer au développement et à la gestion de notre village, plusieurs commissions existent

Les commissions municipales

COMMISSIONS	MEMBRES
FINANCES	Jean-Claude LANGLOIS, Françoise ALEXANDRE, Muriel PIOT, Bruno JAVARY, Bruno COCHIN, Marie-Laure LAROCHE, Sandrine VASSEUR
INFORMATION COMMUNICATION	Jean-Claude LANGLOIS, Françoise ALEXANDRE, Muriel PIOT, Bruno JAVARY, Laurence CANAREZZA, Pénélope HORNSTEIN, Marie-Laure LAROCHE
LOCATION DE LA SALLE POLYVALENTE	Jean-Claude LANGLOIS, Muriel PIOT, Laurence CANAREZZA, Lydie COP, Pénélope HORNSTEIN
TRAVAUX APPELS D'OFFRES	Jean-Claude LANGLOIS, Françoise ALEXANDRE, Freddy CALEGARI, Laurence CANAREZZA, Bruno COCHIN, Pénélope HORNSTEIN, Christophe LECLERCQ, Sandrine VASSEUR
URBANISME/RISQUES NATURELS	Jean-Claude LANGLOIS, Françoise ALEXANDRE, Bruno JAVARY, Freddy CALEGARI, Laurence CANAREZZA, Bruno COCHIN, Pénélope HORNSTEIN, Christophe LECLERCQ, Laurence TOURNEUR, Sandrine VASSEUR
CIMETIÈRE	Jean-Claude LANGLOIS, Freddy CALEGARI, Lydie COP, Marie-Laure LAROCHE, Christophe LECLERCQ, Monique MAILLARD
VOIRIE - ESPACES VERTS	Jean-Claude LANGLOIS, Christophe LECLERCQ
PERSONNEL COMMUNAL	Jean-Claude LANGLOIS, Françoise ALEXANDRE, Pénélope HORNSTEIN, Marie-Laure LAROCHE, Christophe LECLERCQ

Commissions externes (avec des personnes extérieures au Conseil)

- **Impôts**

Le directeur départemental des finances publiques désigne commissaires de la commission communale des impôts directs (CCID), les contribuables désignés ci-après, pour la période comprise entre la date de la présente décision et la date d'expiration du mandat des membres du conseil municipal.

COMMISSAIRES TITULAIRES	COMMISSAIRES SUPPLÉANTS
- Mme ALEXANDRE Françoise - M. CALEGARI Freddy - Mme CANAREZZA Laurence - M. COCHIN Bruno - Mme COP Lydie - Mme HORSNTEIN Pénélope	- M. JAVARY Bruno - M. JOLY Vincent - Mme LAROCHE Marie-Laure - M. LECLERCQ Christophe - Mme MAILLARD Monique - Mme PIOT Muriel

- **Commissions de contrôles des listes électorales**

- Madame MAILLARD Monique est désignée membre de la commission de contrôles des listes électorales.
- Madame, LEJARD Joëlle, déléguée de l'administration, désignée par le Préfet.
- Madame FEVRE Elisabeth, déléguée désignée par le président du tribunal judiciaire.

Représentation du Conseil Municipal

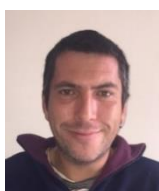
COMMISSIONS	MEMBRES
CAISSE DES ECOLES	Conseillers : Jean-Claude LANGLOIS, Bruno JAVARY, Freddy CALEGARI, Laurence CANAREZZA, Laurence TOURNEUR Représentante EN : Sonia LIBERPRÉ Personnes extérieures : Stéphanie ALLILI, Annick ANDRÉ, Séverine DELAUNE, Thibault NAULET
CCAS	Conseillers : Jean-Claude LANGLOIS, Muriel PIOT, Freddy CALEGARI, Laurence CANAREZZA, Bruno COCHIN, Monique MAILLARD, Laurence TOURNEUR Personnes extérieures : Nathalie VEZIN, Simone GIRAUD, Amélie CHOLET, Angela ROY, TECHY Liliane
CONSEIL D'ECOLE	Titulaire : Jean-Claude LANGLOIS, Suppléants : Laurence TOURNEUR, Freddy CALEGARI, Bruno JAVARY
JUMEAUVILLE LOISIRS	Jean-Claude LANGLOIS, Lydie COP, Vincent JOLY, Monique MAILLARD, Sandrine VASSEUR
ETABLISSEMENT PUBLIC FONCIER DES YVELINES	Françoise ALEXANDRE
CORRESPONDANT DÉFENSE	Freddy CALEGARI, Christophe LECLERCQ
SYNDICAT D'ENERGIE DES YVELINES (SEY)	Bruno COCHIN, Françoise ALEXANDRE
SYNDICAT INTERCOMMUNAL À VOCATION MULTIPLES DE MAULE (SIVOM)	Titulaires : Bruno JAVARY, Sandrine VASSEUR, Suppléants : Lydie COP, Pénélope HORNSTEIN
SYNDICAT MIXTE DE TRANSPORT SCOLAIRE (SMTS)	Titulaires : Freddy CALEGARI, Muriel PIOT, Suppléants : Bruno JAVARY, Laurence TOURNEUR
APPVA	Bruno COCHIN, Jean-Claude LANGLOIS
INSTANCES COMMUNAUTAIRES GPS&O	Jean-Claude LANGLOIS, Françoise ALEXANDRE

LES AGENTS DE LA MAIRIE

Nos actions seront menées avec la participation et l'aide des employés de la Mairie de Jumeauville.



Viviane JACOB
Rédactrice
secrétaire de mairie



Cédric DOUAY
Adjoint technique
voirie et espace vert



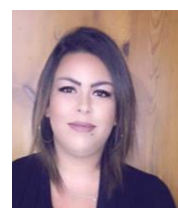
Gilles GRENET
Adjoint technique
voirie et espace vert



Marie-Laurence FEVRE
ATSEM



Isabelle LAMBERT
adjoint technique



Marion GERVAIS
Adjoint technique
polyvalent

**Marie ESTEVES, secrétaire a quitté Jumeauville cet été, pour rejoindre une jolie ville du Centre de la France
Un grand merci à elle, pour son investissement auprès de notre commune, son sourire et sa gentillesse**

Informations Municipales

COMPTES RENDUS DES CONSEILS

Tous les comptes-rendus des séances du conseil sont consultables sur le site de la mairie de Jumeauville

<http://mairie-jumeauville.fr>



SÉANCE DU CONSEIL MUNICIPAL du 3 février 2020 N° 44

- 1) Compte-rendu du Conseil Municipal du 16 décembre 2019
- 2) Incorporation des biens immobiliers présumés vacants et sans maître dans le patrimoine communal, concernent les parcelles ZA 142, ZA 157, ZA 309, ZC 15, ZC 67
- 3) Permanence élections municipales : organisation
- 4) Demande de subvention départementale pour la restauration de l'église (**délibération repoussée à un conseil ultérieur**)
- 5) Informations et questions diverses

SÉANCE DU CONSEIL MUNICIPAL du 5 mars 2020 N° 45

- 1) Compte de Gestion 2019 du receveur
- 2) Compte Administratif 2019
- 3) Affectation du résultat

Affecte le résultat au budget primitif 2020 de la façon suivante		
ARTICLE 001	Report de l'excédent d'investissement	17 718,84 €
ARTICLE 002	Report de l'excédent de fonctionnement	35 108,59 €

- 4) Informations et questions Diverses

SÉANCE DU CONSEIL MUNICIPAL du 25 mai 2020 N°1 (nouveau conseil)

- 1) Election du maire
- 2) Détermination du nombre de postes des adjoints
- 3) Election des adjoints
- 4) Délégations consenties au maire par le conseil municipal

Lecture de la charte de l'élu local par le maire

SÉANCE DU CONSEIL MUNICIPAL du 8 juin 2020 N°2

- 1) Compte-rendu du Conseil Municipal du 25 mai 2020
- 2) Indemnités de fonction du Maire
- 3) Indemnités de fonction des Adjoints
- 4) Commissions Municipales, représentation du Conseil Municipal dans les différents Comités et désignation des délégués dans les organes extérieurs
- 5) Informations et questions diverses

LA VOIRIE

Interview de Christophe Leclercq, conseiller municipal

- *Au Fil Du Temps (AFDT)* : Bonjour Christophe, peux-tu présenter ton rôle particulier au sein du conseil municipal ?
- *Christophe* : Mon rôle consiste à assister et soutenir Jean Claude au suivi des travaux en cours et à l'encadrement de Cédric et Gilles pour l'entretien des espaces verts, et des bâtiments communaux
- *AFDT* : Peux-tu nous expliquer comment GPS&O intervient ?
- *Christophe* : Nous assistons avec eux chaque semaine aux réunions de chantiers d'assainissement et constatons qu'ils interviennent toujours dans l'intérêt de la commune. Leurs conseils et la réalisation de l'amélioration de la sécurité aux abords de l'école nous ont été très utiles.
- *AFDT* : Quel est l'état d'esprit de l'équipe ?
- *Christophe* : Concernant l'état d'esprit de nos agents communaux, je pense qu'il est un peu tôt pour en parler, ils ont été beaucoup critiqués et je vais faire le maximum pour que leur travail soit efficace et reconnu, ce sont deux bons gars qui ont besoin d'être encadrés et encouragés, le contact avec eux se passe bien et je pense pouvoir réussir cette mission.
- *AFDT* : Le mot de la fin ? Souhaites tu ajouter quelque chose ?
- *Christophe* : Bonne journée !

CCAS

Les actions réalisées

Au moment du confinement, puis durant la canicule, les membres du CCAS ont continué leurs actions :

Auprès de nos aînés

- Aide aux courses. (Alimentaires ou médicaments)
- Appels téléphoniques réguliers.
- Solidarité entre voisins.



Nouveaux-nés

- Un petit doudou personnalisé est remis en cadeau de naissance à chaque nouveau-né jumeauvillois.

Petit rappel des actions en place

- Téléassistance auprès de la société Vitaris (coût mensuel 5,15 euros, 8,81 avec l'option détection de chute)
- ADMR, Aide à Domicile en Milieu Rural.
- Portage de repas à domicile avec la société Saveurs et Vie (coût pour le déjeuner 14,80, avec le dîner 18,98)
- Anniversaire : Une visite le jour J avec des fleurs pour les dames ou des chocolats pour les messieurs.
- Le colis de Noël sera distribué **le dimanche 13 décembre en fin de matinée.**
- Les actions envers nos adolescents sont actuellement à l'étude, si vous avez des idées nous sommes à votre écoute pour étudier toutes propositions.

**Nous tenons vous rappeler qu'une aide individuelle est possible
sur appel à la Mairie ou auprès des membres du CCAS.**

DU COTE DES FINANCES

BUDGET PRÉVISIONNEL 2020

FONCTIONNEMENT

FONCTIONNEMENT DEPENSES 531 370.62 €	Charges à caractère général (fluides, fournitures, location de matériels, petits travaux d'entretien, assurances, maintenance, diagnostics, ...)	158 551.00 €
	Charges de personnels et frais assimilés (Salaires, Cotisations IRCANTEC, URSSAF, CNAS, ...)	235 700.00 €
	FNGIR – Fonds de péréquation (Quote-Part de la commune obligatoire)	59 500.00 €
	Autres charges (redevances, subventions caisse des écoles – CCAS – associations - groupements, indemnités élus, ...)	51 800.00 €
	Charges financières (intérêts emprunts – Ligne de trésorerie)	10 779.10 €
	Virement à la section d'investissement	15 040.52 €

FONCTIONNEMENT RECETTES 531 370.62 €	Impôt et taxes, attribution GPSEO, ...	306 405.00 €
	Dotations État, Fonds divers	45 162.03 €
	Produits des services (Remboursement des charges de personnels, cantine, concession)	84 950.00 €
	Produits de gestion courante (logements, antennes, remboursement GPSEO, ...)	46 645.00 €
	Produit exceptionnel	13 100.00 €
	Résultat exercice 2019	35 108.59 €

Toujours dans un contexte de raréfaction des ressources financières de l'État, la municipalité de Jumeauville s'emploie à réaliser des économies de fonctionnement. Cette démarche a permis d'économiser environ 50 500.00 € en 2019. Elle est poursuivie cette année afin de dégager des ressources pour les opérations d'investissement. Malgré les efforts consentis pour absorber la baisse des dotations ainsi que la hausse des dotations de solidarité obligatoires, tout en maintenant les services à la population, la situation oblige la commune à revoir la fiscalité. Le conseil municipal a fait le choix d'imputer pour l'année 2020, une hausse de 1,19 % sur la taxe foncière du bâti. Le total des taxes représentant un montant de 158 737 euros.

INVESTISSEMENT

INVESTISSEMENT DEPENSES 43 459.36 €	Capital des emprunts	27 567.03 €
	Immobilisations incorporelles (logiciels, sauvegarde, ...)	2 775.60 €
	Travaux divers au sein des bâtiments	3 127.73 €
	Mise en sécurité de l'église	9 989.00 €

INVESTISSEMENT RECETTES 43 459.36 €	Dotations, FCTVA, Fonds divers	10 500.00 €
	Virement de la section de fonctionnement	15 040.52 €
	Solde exercice 2019	17 918.84 €

Dans le cadre des dépenses d'investissement, il est prévu de réaliser la mise en sécurité de l'église, dans un premier temps, (arrêté de péril du 12 juin 2020), puis la restauration. Cette opération est divisée en plusieurs phases étalées sur les prochaines années.

Des dossiers de demande de subventions ont été déposés auprès de l'État, du Conseil Départemental, de GPSEO et auprès de diverses associations de sauvegarde du patrimoine. L'inscription de ces subventions au budget, fera l'objet de décisions modificatives.

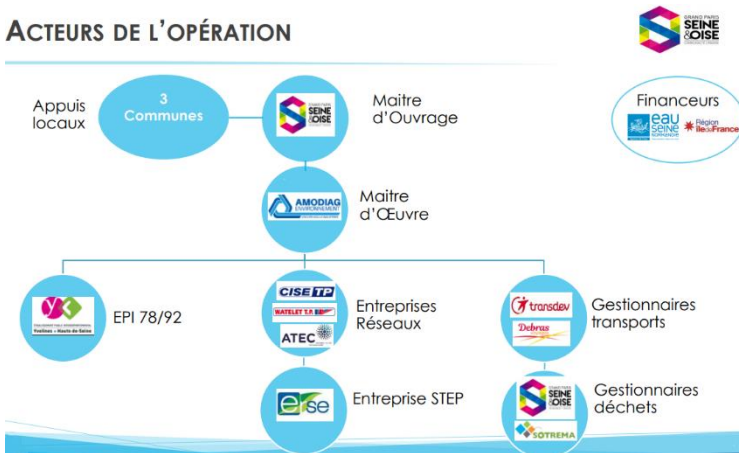
A noter que les travaux de construction de la station d'épuration, de création et rénovation du réseau d'eaux pluviales sont entièrement pris en charge par GPS&O.

LE BUDGET DÉTAILLÉ EST CONSULTABLE
EN MAIRIE

LES TRAVAUX D'ASSAINISSEMENT

Comme vous avez pu le constater, les travaux de création de la station d'épuration, de création du réseau d'eaux pluviales et de réhabilitation du réseau eaux usées ont débuté le 17 août dernier à Jumeauville.

ACTEURS DE L'OPÉRATION



Cette opération de grande envergure concerne les communes de Goussonville, Boenville-en-Mantois et Jumeauville.

La Communauté Urbaine Grand Paris Seine et Oise (CU GPS&O) en est le Maître d'ouvrage soutenu techniquement et financièrement par l'agence de l'eau Seine Normandie et la Région Ile de France.

Depuis plusieurs mois, des réunions hebdomadaires ont lieu entre tous les acteurs afin d'organiser le chantier autour des contraintes topographiques et des contraintes quotidiennes spécifiques à notre village. Les services de secours, les gestionnaires voirie, les prestataires de transport et de collecte des déchets participaient à ces réunions dans l'objectif d'assurer la sécurité de chacun, de minimiser les gênes et d'assurer une continuité de service aux habitants.

Malheureusement le réseau routier de Jumeauville ne permet pas d'alternative à la réalisation des travaux sous route barrée par section, au fur et à mesure de l'avancement, avec mise en place de déviations. **SOYEZ PRUDENTS !**

Malgré tous nos efforts, nous n'avons pu résoudre de manière satisfaisante les difficultés liées aux transports scolaires. En effet, les cars réguliers de la ligne 10 "TRANSDEV" sont trop imposants pour la route de Goussonville et ne sont pas autorisés à effectuer des demi-tours sur la chaussée avec des passagers. Ni le transporteur, ni GPS&O n'avaient de solution à présenter. Suite aux réunions qui se sont tenues avec les parents des lycéens pour les informer de la situation, ils ont organisé un réseau de co-voiturage pour transporter les adolescents à l'arrêt de bus le plus proche, soit à Goussonville, à partir de la rentrée scolaire jusqu'aux vacances de Toussaint.

BEL ELAN DE SOLIDARITE COMMUNALE ! NOUS LES EN REMERCIONS SINCEREMENT

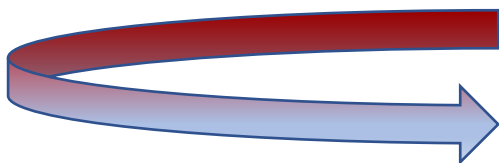


Sur notre proposition, après les vacances de la Toussaint, le chantier aura avancé suffisamment pour que le car puisse s'avancer dans Jumeauville, **jusqu'au 22 Grande rue** où une aire de retournement a été aménagée spécialement dans un terrain privé. **MERCI AU PROPRIETAIRE.**

Concernant les collégiens, il n'y aura pas de changement quant à l'arrêt de bus jusqu'à ce que le chantier arrive à hauteur de la place de la mairie. Ensuite, les élèves devront se rendre au "Clos de pierre", au bout du village, pour prendre le car vers Maule. Une réunion d'information aux parents sera organisée.

Ces travaux essentiels à l'aménagement de la commune
pour limiter les inondations,
étaient en projet depuis des décennies.

*SOUVENEZ VOUS ! 8 JUIIN 2014
20H33, APRES L'ORAGE !*



MERCI A TOUS DE VOTRE COMPREHENSION ET DE VOTRE PATIENCE



Pose réseau EP – Grande Rue (RD158) - JUM



Pose réseau EP – Grande Rue (RD158) - JUM



Mise en sécurité le soir

LES TRAVAUX DE L'EGLISE SAINT PIERRE ES LIENS

La situation du Bâtiment à Septembre 2020 : Arrêté de Mise en Péril

Le premier diagnostic réalisé par un architecte des bâtiments de France en novembre 2018 faisait déjà état de pathologies importantes :

- Un ancien effondrement pose des questionnements sur l'état des fondations et du sous-sol.
- Des mouvements dans la charpente ont entraîné des infiltrations d'eau et la toiture poreuse renforce l'humidité générale du bâti.
- Les voûtes présentent des fissures, des décollements d'enduits et de parements. Des chutes se sont déjà produites et le risque de nouvelles chutes est avéré.
- Le retable de l'autel, de grande qualité, souffre d'humidité et nécessite des restaurations. L'église dispose de boiseries et mobiliers vermoulues mais de qualité, à entretenir pour la bonne conservation.

Depuis le début de l'année 2020, l'état de dégradation des voûtes s'est aggravé, présentant un agrandissement des fissures inquiétant. Afin d'assurer la sécurité des personnes, un arrêté de péril a été pris dans l'attente de procéder à des sondages et des relevés complémentaires de la structure, de la charpente et des fondations.

Une visite sur site a eu lieu le 6 août 2020 par des architectes des bâtiments de France, la conservatrice générale des monuments historiques, un technicien des bâtiments de France Pôle Monuments Historiques de l'UDAP 78, ainsi qu'une chargée de mission Patrimoine monumental au département des Yvelines, ceux-ci ont confirmé la nécessité d'entreprendre des travaux de sécurisation en urgence, la chute de la voûte risquant d'entraîner de gros dommages tant à l'intérieur, qu'à l'extérieur de l'église.



Arrêté du Maire
2020-06-05

Département des Yvelines
Arrondissement de Mantes la Jolie
Canton de Bonnières sur Seine
Commune de Jumeauville

ARRETE DE MISE EN PERIL DE L'EGLISE SAINT-PIERRE-ES-LIENS DANGER IMMINENT

Le Maire de Jumeauville,
Vu le Code Général des collectivités territoriales, notamment les articles L.2131-1 et L.2542-3,
Vu le Code de la Construction et de l'habitation, notamment les articles L.511-1 à L.511-6, L.521-1 à L.521-4,
L.541-2, L.541-3 et les articles R.511-1 à L.511-12,
Considérant le diagnostic pour le projet de restauration de la voûte de la nef de l'église Saint-Pierre-ès-Liens
établi par l'Atelier Touchard Architectes en novembre 2018,
Considérant par la visite d'un agent de l'UDAP constatant l'importance des désordres structurels et du risque
de chute d'éléments de la voûte possible à tout moment,
Considérant qu'il y a lieu d'interdire l'accès à l'église Saint-Pierre-ès-Liens pour des raisons sécuritaires,

ARRETE

ARTICLE 1 : L'église Saint-Pierre-ès-Liens, propriété de la commune de Jumeauville est placée en état de péril.

ARTICLE 2 : Compte tenu du danger encouru, l'accès à l'église Saint-Pierre-ès-Liens est interdit à toute personne.

ARTICLE 3 : Le présent arrêté est notifié à au Sous-Préfet de Mantes la Jolie et au Commandant de Brigade de Gendarmerie de Septeuil.

Fait à Jumeauville, le 12 juin 2020,

Le Maire,


Jean-Claude LANGLOIS



Nos actions pour sauver l'Eglise Saint Pierre Es Liens

Les travaux de restauration de la voûte de la nef sont estimés à 769 888.50 €HT.

En collaboration avec l'agence Ingénieur 'Y du Conseil Départemental des Yvelines, nous avons déterminé des tranches de travaux réparties sur plusieurs années.

La première tranche incontournable consistant à sécuriser le bâtiment pour éviter tout danger et à réaliser les compléments d'étude sur la structure, la charpente et les fondations.

Des dossiers de demandes de subventions ont été déposés auprès de l'État, du Conseil Général, de GPS&O et d'associations de sauvegarde du patrimoine. En fonction des subventions obtenues, nous poursuivrons la restauration de l'église selon le programme établi.

Mais le village de Jumeauville doit également apporter des fonds propres à hauteur de 20% du montant de l'opération, c'est pourquoi, nous lançons une souscription via la Fondation du patrimoine, pour le Projet de restauration de l'Eglise Saint Pierre-Es-Liens. *Faites un don pour votre église*

<https://www.fondation-patrimoine.org/les-dons-et-soutiens/faire-un-don>

VOUS ÊTES
UN PARTICULIER

Les dons et les cotisations versés à la Fondation du patrimoine sont **déductibles** :

- de l'**impôt sur le revenu (IR)** des personnes physiques à hauteur de 66 % du don et dans la limite de
> 20 % du revenu imposable. Ainsi, un don de 100 euros représente une réduction d'impôt de 66 euros. Votre don ne vous coûte donc que 34 euros.
- de l'**impôt sur la fortune immobilière (IFI)** à hauteur de 75 % du don dans la limite de 50 000 euros
> (limite atteinte avec un don de 66 666 euros). Ainsi, un don de 100 euros représente une réduction d'impôt de 75 euros. Votre don ne vous coûte que 25 euros.

VOUS ÊTES
UNE ENTREPRISE

Les dons et les cotisations versés à la Fondation du patrimoine sont **déductibles** :

- de l'**impôt sur les sociétés**, à hauteur de 60 % du don, dans la limite de 5 % du chiffre d'affaires HT. L'éventuel excédent peut faire l'objet d'un report au titre des cinq exercices suivants. Ainsi, un don de 300 euros représente une réduction d'impôt de 180 euros. Votre don ne vous coûte que 120 euros.

Exemple de réduction fiscale d'impôt sur le Revenu obtenue, soit 66% du montant versé, pour un don de 200 euros

Nous vous ferons parvenir une note d'information dans votre boîte aux lettres et sur le site internet de la Mairie quand le projet sera accessible depuis le site de la fondation du patrimoine.

Faites passer le message



FAIRE UN DON EN LIGNE

A PROPOS DES FORMES DE GESTION | MES DONNS SONT DÉDUCTIBLES

- 1 CHOISISSEZ VOTRE DON
- 2 CONNECTEZ-VOUS
- 3 PAYER EN LIGNE

MONTANT DE VOTRE DON
200 €

En effectuant ce don et en étant soumis à...

L'IMPÔT SUR LE REVENU L'IMPÔT SUR LA FORTUNE
 L'IMPÔT SUR LES SOCIÉTÉS

Vous bénéficiez d'une déduction de: **132 €**

LA FIBRE PAS LA Foudre !

Orages foudre et dangers

La foudre correspond à une décharge naturelle d'électricité statique, qui se produit par temps d'orage. Ce phénomène est induit par la différence de potentiel électrique qui se crée alors entre les nuages et le sol. Il s'accompagne d'un éclair et d'une détonation : le tonnerre.

La décharge peut avoir lieu entre deux nuages ou entre un nuage et la terre.

Dans ce deuxième cas de figure, le courant emprunte le chemin offrant le moins de résistance : arbres isolés, câbles conducteurs, animal ou homme exposé.

Il y a quelques semaines, une maison de Jumeauville, a été durement touchée par la foudre, un incendie a détruit toute la charpente et la toiture en moins de 15 minutes. La foudre dans ce cas est passée par l'antenne télé, et a fait exploser le compteur électrique.

NOTRE CONSEIL : ENLEVER LES ANTENNES ENCORE EN PLACE SUR LES TOITS.



La fibre est désormais installée dans Jumeauville, profitez-en !

Yvelines Fibre a déployé un Réseau d'Initiative Publique RIP ouvert et neutre qui permet à l'ensemble des opérateurs et fournisseurs d'accès du marché de nous proposer des offres d'accès internet triple-play et des services télécoms concurrentiels et diversifiés.

À ce jour, les Fournisseurs d'Accès à Internet partenaires d'Yvelines Fibre qui sont présents sont les suivants :

Au 31/03/2020, selon les données ARCEP, plus de 80% des locaux étaient éligibles à la fibre optique soit 282 locaux fibrés. En un an, 282 nouveaux locaux ont ainsi été raccordés à la fibre. Les jumeauvillois peuvent souscrire une offre internet [Fibre Bouygues Telecom](#), [Fibre Orange](#), [Fibre Videofutur](#), [Fibre Coriolis](#), [Fibre K-net](#), [Fibre Ozone](#), [Fibre Sosh](#) ou encore [Fibre Nordnet](#).



La fibre nous permet de Bien vivre dans notre village

- Que cela soit au travail, à domicile ou en déplacement, nos usages sur internet nécessitent de plus en plus une qualité de service optimale : vidéos en ligne sur nos téléphones, télévision connectée ou encore visio-conférence.
- Avec un accès illimité et simultané pour toute la famille et des nouveaux usages démultipliés (réalité virtuelle, streaming, jeux vidéo, TV 4K, TV à la demande, objets connectés...).

Le choix d'un accès internet via la fibre vous permet de recevoir la Télé et d'abandonner la réception hertzienne

Conclusion sanitaire	Indicateur global de qualité
<p>2019</p> <p>L'eau distribuée a été conforme aux limites de qualité réglementaires fixées pour les paramètres bactériologiques et physicochimiques analysés, compte tenu des connaissances scientifiques actuelles.</p>	<p>A</p> <p>A : Eau de Bonne qualité B : Eau sans risque pour la santé, ayant fait l'objet de non conformités limitées C : Eau de qualité insuffisante, ayant pu faire l'objet de limitations de consommation D : Eau de mauvaise qualité, ayant pu faire l'objet d'interdictions de consommation</p>
<p>Historique de l'indicateur global de qualité : 2017=A ; 2018=A</p>	

L'indicateur global de qualité prend en compte les 31 paramètres faisant l'objet d'une limite de qualité de l'eau. Il est égal à l'indicateur de qualité du paramètre le plus défavorable.

Paramètres principaux	Indicateur de qualité	Détails des résultats d'analyses pour l'année 2019
BACTERIOLOGIE		
Micro-organismes indicateurs d'une éventuelle contamination des eaux par des bactéries pathogènes. Limite de qualité : Absence exigée.	A	Nombre de contrôles : 22 Tous les contrôles sont conformes.
NITRATES		
Éléments provenant principalement de l'agriculture, des rejets industriels et domestiques. Limite de qualité : 50 mg/l	A	Nombre de contrôles : 12 Moyenne : 39,9 mg/L
FLUOR		
Oligo-élément naturellement présent dans le sol et dans l'eau. Limite de qualité : 1,5 mg/l <i>Le fluor joue un rôle dans la prévention des caries. Toutefois, avant d'envisager un apport complémentaire, il convient de consulter un professionnel de santé.</i>	A	Nombre de contrôles : 6 Moyenne : 0,13 mg/L
PESTICIDES		
Substances chimiques utilisées, le plus souvent, pour protéger les cultures ou pour désherber. Limites de qualité : 0,1 µg/l pour chaque substance ; 0,03 µg/l pour aldrine, dieldrine et heptachlore époxy ; 0,5 µg/l toutes substances confondues.	A	Nombre de contrôles : 8 Moyenne la plus élevée : 0,035 µg/L Molécule concernée : atrazine déséthyl
DURETE		
Teneur en calcium et en magnésium dans l'eau. La dureté s'exprime en degré français (°f). Il n'y a pas de limite de qualité pour ce paramètre.	<i>Pas d'indicateur de qualité en l'absence de limite de qualité</i>	Nombre de contrôles : 12 Moyenne : 23,5 °f Eau moyennement calcaire

Origine de l'eau

Eau d'origine souterraine. Le réseau est alimenté par 3 installation(s) de traitement, dont 2 à l'amont immédiat du réseau :

F ST LUBIN DE LA HAYE (28)
RESERVOIR DE SAINT MARTIN
qui traite(nt) l'eau provenant de 3 captages.

Le maître d'ouvrage : COMMUNAUTE URBAINE GPS&O a délégué tout ou partie de la gestion à SUEZ EAU FRANCE

Contrôles sanitaires réglementaires

L'Agence régionale de santé est chargée du contrôle sanitaire de l'eau potable. En 2019 :
- 22 prélèvements physicochimiques,
- 22 prélèvements bactériologiques ont été réalisés.
Plus de 400 paramètres différents ont été analysés.

CONSEILS



Dans les habitats équipés de tuyauteries en plomb, ou après quelques jours d'absence, laissez couler l'eau quelques minutes avant de la boire.



Si vous possédez un adoucisseur, assurez-vous qu'il alimente uniquement le réseau d'eau chaude.



Consommez uniquement l'eau du réseau d'eau froide.



Si vous décelez un goût de chlore, mettez une carafe ouverte au réfrigérateur pendant quelques heures pour l'éliminer. Si la saveur ou la couleur est inhabituelle, signalez-le à votre distributeur d'eau (Voir facture).

Les résultats d'analyses de la qualité de l'eau sont disponibles sur Internet : www.eaupotable.sante.gouv.fr ou sur : <https://www.iledefrance.ars.sante.fr/eaux-0>

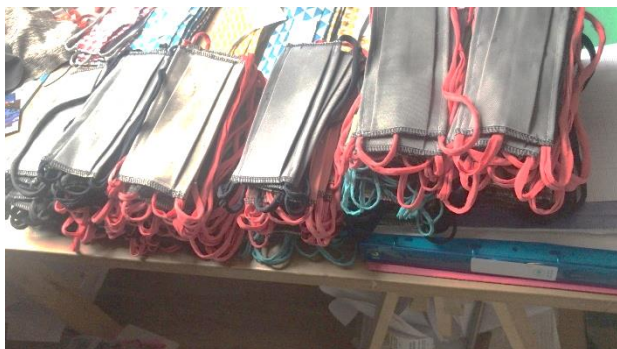
Voir aussi : <https://www.iledefrance.ars.sante.fr/eau-du-robinet-comment-sinformer-sur-sa-qualite>

Zoom d'actualité : COVID 19

INCIDENCES SUR NOTRE COMMUNE

Les Actions réalisées

Pendant le confinement toute une équipe de bénévoles a été très active pour mener des actions pour les Jumeauvillois.



Cette équipe a notamment fabriqué et distribué 380 masques aux habitants, travail réalisé à la chaîne et piloté par Anouchka.

Anouchka, Manon, Patricia, Suzana, Laetitia, Françoise, Babette, Sandrine, Sylvie, Joëlle, Chloé, Stéphanie et les 2 Nathalie.



Il fallait aussi pendant cette période particulière garder le lien avec les plus fragiles, les membres du CCAS et certains bénévoles ont notamment pris des nouvelles par téléphone, effectué des visites à domicile, rendu des services tels que faire les courses pour ces personnes.

La communication était aussi un point important pour permettre à chacun d'avoir les bonnes informations : mise à jour du site de la mairie avec les nouveaux horaires ou fermetures des commerçants et des lieux publics, les aides apportées aux entreprises et aux salariés, les points de dépistage, les consignes de la préfecture ; informations importantes partagées sur le Facebook de Jumeauville de A à Z.

La mairie a mis à disposition des administrés les formulaires de déplacement obligatoires en période de confinement et distribué les masques fournis par le Conseil départemental.

Un grand **MERCI** à toutes les personnes qui ont contribué à prendre soin des autres en ces circonstances si particulières.

A noter que la crise sanitaire due au COVID 19 a été gérée par l'ancien conseil municipal, dont le mandat a été prolongé par le gouvernement, l'installation du nouveau conseil ayant eu lieu après le déconfinement.

L'organisation de l'école pendant cette période

Pendant que l'école était fermée, les institutrices se sont efforcées de faire parvenir aux élèves le travail à faire quotidiennement. Ce fut un challenge car ce travail supposait la maîtrise de l'outil informatique et on les remercie chaleureusement.

On peut en particulier ici indiquer qu'elles ont apporté une aide particulière et personnalisée pour les personnes ne disposant pas d'imprimante par exemple.

L'accueil des enfants de personnels prioritaires a été effectué par le roulement des institutrices. Ils suivaient un protocole strict.

Au mois de Mai (le 18), l'école rouvrait partiellement pour les personnes volontaires avec une limite de places (10 élèves par classe). Cette réouverture a permis de roder les nouvelles contraintes sanitaires.

Elle a été possible dans ces conditions grâce à la bonne volonté de tous.



Le 22 Juin enfin, l'école rouvrait quasiment normalement, les élèves suivaient un protocole sanitaire, mais quelle joie de retrouver de la vie au moment des rentrées et sorties d'école, on pouvait voir le village se ranimer.

Un protocole particulier pour les parents était appliqué et on a profité de ne plus pouvoir se garer près de l'école pour amener de la sérénité.

La seule différence était l'absence de cantine. Au vu des conditions sanitaires nécessaires et du peu de temps restant, la mairie a décidé de ne pas rouvrir la cantine mais d'assurer gracieusement la garde des enfants qui auront amené un pique-nique. On rappelle ici d'ailleurs que la participation des parents à la cantine finance en partie le personnel surveillant en temps normal.

IMPACT SUR LES FINANCES DE LA COMMUNE : 2 500 € A LA FIN DU CONFINEMENT

Ce poste couvre les dépenses d'achat de masques et de Gel et le financement des personnels surveillants le pique-nique des enfants à l'école pendant cette période.

La zone géographique de l'équipe d'appui à domicile couvre 100 communes dans le Nord des Yvelines et l'Ouest du Val d'Oise (territoire Réseau Odyssee).



Durant la crise sanitaire

Depuis le début du confinement
en appui aux professionnels,
avec agilité et réactivité,
grâce à l'énergie de tous
malgré des conditions de travail contraintes,

L'équipe d'Odyssee a poursuivi ses missions.

Nous avons ainsi entre le 16 mars et le 3 juillet 2020
principalement :

- **Accompagné 760 patients** dont **435** n'étaient pas connus auparavant de notre association ainsi que leur **entourage**
- Participé à plus de **11 300 échanges téléphoniques pour l'appui aux situations individuelles**
- Participé à plus de **1 500 échanges téléphoniques pour l'appui aux pratiques professionnelles**
- Assuré le **suivi et la télésurveillance à domicile** pour plus de **380 Patients COVID +**



- Réalisé plus de **360 visites à domicile** avec une équipe très restreinte dans un contexte sanitaire complexe
- Collaboré à l'ouverture et l'animation des **centres de consultations et de dépistage Covid 19** de Mantes la Jolie
- Collaboré à la mise en place d'**espace d'échanges et de communications** dédiées à la pandémie
- Participé aux **campagnes de dépistage COVID grand public** organisées sur le territoire par l'ARS et la DT 78
- Participé au **déploiement et développement de l'outil TERR eSANTÉ**

A l'heure du déconfinement,
merci à tous pour votre soutien et
votre confiance durant cette période



Education et Petite Enfance

VIE SCOLAIRE

Remise des dictionnaires

Lorsque les élèves de l'école de Jumeauville terminent leur CM2, rejoignant ainsi le collège et quittant l'école de leur enfance, le comité de la caisse des écoles prend en général l'occasion de la kermesse pour offrir un dictionnaire à chacun.

Cette tradition marque le coup de cet événement et le symbole du dictionnaire montre l'attachement de la commune à la bonne marche des études de ses enfants. Le dictionnaire est accompagné d'une photo de ce petit groupe prise le matin même avec leur institutrice, Madame Chaussidon.



Cette année, il n'a pas été question de les laisser partir vers de nouveaux horizons sans honorer cette tradition et le comité de la caisse des écoles a donc invité les élèves, leurs professeurs et les parents à une modeste cérémonie de remise suivi d'un petit pot. Cette

cérémonie qui a été faite dans la cour de l'école a permis aux parents d'élèves de se revoir avant les vacances et de marquer le coup du départ au collège. Elle s'est déroulée dans une très bonne ambiance et rendez-vous l'année prochaine pour la prochaine promotion !



Gros plan sur la rentrée des classes

Finalement, si on compare aux conditions du mois de Juin, la rentrée s'est passée d'une manière plutôt normale.

Le personnel enseignant et communal n'ayant pas changé et la cantine étant à nouveau assurée, les élèves ont repris leurs habitudes et avec elles le chemin de l'école. Il y a bien sûr les masques pour les adultes et les parents aux alentours de l'école mais c'est une joie de retrouver une forme de normalité.

LES EFFECTIFS DE LA RENTREE		
Petite et Moyenne Section	19	Madame RIFFAULT
Grande Section et CE1	24	Madame MARTINEAU
CP et CM1	19	Madame LIBERPRE
CE2 et CM2	22	Mesdames CHAUSSIDON et LARTOUX

- ✚ Au chapitre des nouveautés, la classe des CE2-CM2 dispose désormais d'un tableau numérique interactif installé pendant l'été.

LES MATINEES D'ÉVEIL

Les matinées d'éveil sont un lieu d'échange et de rencontre entre enfants et adultes.



Tous les enfants restent sous la responsabilité de leur accompagnateur, ce n'est pas une garderie.

Ces ateliers s'adressent aux jumeauvillois en âge préscolaire.

Ces enfants peuvent venir accompagnés d'une assistante maternelle, d'une assistante parentale, d'un parent...

Nous essayons de varier le plus possible nos activités : bricolages, coloriages, pâte à modeler, activités musicales, motricité, promenades...



Nous nous retrouvons donc tous les vendredis derrière la mairie de 9h10 à 11h50 pour l'atelier d'éveil.

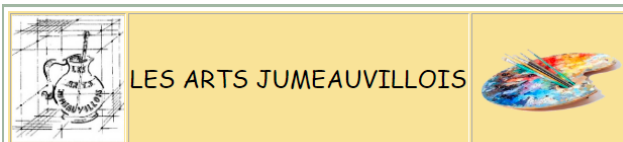
Et un mardi sur deux (selon calendrier) dans la salle polyvalente pour la motricité.



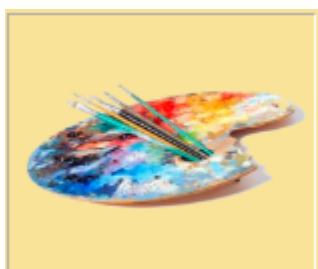
Pour plus d'infos, vous pouvez contacter le 06 .81.71.26.45

Vie associative

LES ARTS JUMEAUUILLOIS



Chaque jeudi soir 10 adhérents se retrouvent à l'atelier
Au 1er étage de la salle polyvalente,
Pour dessiner (fusain, crayon, sanguine)
Ou peindre (huile, aquarelle, acrylique)
Sur le motif ou d'après photos.



Chacun s'exprime à travers l'art qui le sensibilise le mieux.

Une sortie extérieure a été organisée fin juin à l'Étang des Bastilles à Guernes



Présidente :
Monique Beslon
01.30.93.96.43

Trésorier :
Bernard Tonin
01.30.93.97.33

Secrétaire : Evelyne Drouin

Venez nous
retrouver à partir
de jeudi 10
septembre



L'atelier ouvre ses portes de 20 h à 22h30

La section des Arts Jumeauvillois accepte les inscriptions à partir de l'âge de 15 ans

Le montant de la cotisation annuelle est de 35 euros

Artistiquement vôtre

L'ATELIER

L'Association des Travaux Manuels de Jumeauville

Les adhérents se retrouvent

Dans la salle polyvalente, Au 1^{er} étage

Le mardi soir de 20h30 à 23h30

Et/Ou

Le mardi après-midi de 14h00 à 17h00

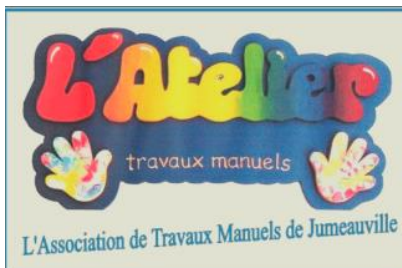
Cette année a été écourtée dans nos activités mais nous avons, malgré tout, pu faire deux stages.

Nous espérons pouvoir nous rattraper à la rentrée (en fonction de l'autorisation d'ouverture de la Mairie).

N'ayant pas pu effectuer toutes nos activités, il a été décidé qu'une remise serait accordée pour la cotisation de la saison 2020/2021 pour les adhérentes de l'an passé.

La cotisation pour les nouvelles adhérentes reste à 60 €.

La section Atelier Confection ne réouvrira pas cette année ; mais cela pourra peut-être reprendre un jour ...



Carina : 06.70.80.22.57
Nathalie : 06.89.56.73.59
Coralie : 06.63.79.65.28

Mail :

latelierdejumeauville@yahoo.fr

Plus d'infos : Site internet :

www.mairie-jumeauville.fr
(Jumeauville Loisirs – Atelier)



DECORATION FLORALE AVEC CATHY EN MARS



LA BIBLIOTHEQUE

Il était une fois... A la bibliothèque de Jumeauville



Nous avons commencé l'année 2020 avec **Françoise** qui nous a conté quelques histoires, **Valérie** qui nous a fait voyager grâce aux histoires du kamishibaï...



Présidente :
Elisabeth FEVRE
Trésorière :
Amélie CHOLET
Trésorière Adjointe :
Stéphanie MASSON
Secrétaire :
Valérie MICHEL
Secrétaire Adjointe :
Françoise SVENSSON
Adresse mail :
jhalivres@gmail.com
Contact :
Elisabeth FEVRE
07.86.38.85.87

L'école maternelle est venue passer quelques petits moments et les enfants ont pu choisir les livres qui leur plaisaient.



Un café littéraire est organisé une fois par trimestre le vendredi soir et nous partageons nos lectures et les auteurs que nous avons aimés.



Bien sûr, cette année sera différente.

Nous espérons pouvoir de nouveau vous ouvrir les portes de la bibliothèque dans les meilleures conditions possibles.

La Bibliothèque est ouverte, Ruelle verte – derrière la mairie

Tous les mercredis de 10h30 à 12h00

La bibliothèque est fermée pendant les vacances scolaires

Abonnement à l'année : famille : 25 €.

L'ouverture de la bibliothèque pourrait se faire le mercredi 15 septembre à 10 h 30.

Une information sera affichée sur la porte d'entrée début septembre pour plus de détails

FETES ET ANIMATIONS

Ce premier semestre a été totalement remis en cause par la crise sanitaire en cours. Nous avons préféré annuler ou reporter toutes nos manifestations.

Nous avons beaucoup de projets pour cette nouvelle année mais ceux-ci seront validés ou non en fonction de l'évolution de la situation.

Le loto n'aura pas lieu cette année car nous ne voulons pas actuellement concentrer 100 personnes dans la salle des fêtes.

Une bourse à la puériculture et/ou jouets est envisagée pour le mois de novembre.

Nous souhaiterions si c'est possible continuer nos actions en faveur du **téléthon** (Week-end du 5 décembre).

Une soirée concert folk pour la **saint Patrick** avait été envisagée l'année passée, l'idée est toujours d'actualité.

Nous sommes toujours partants pour aider à l'organisation du **carnaval**.

La **brocante** est pour le moment prévue au 30 mai 2021 (cela dépendra aussi de l'avancement des travaux d'assainissement).

La sortie au **Parc Astérix** devrait être reprogrammée en juin.

Bref, vous l'avez compris, les idées ne manquent pas, l'envie non plus ! Les informations seront tenues à jour sur le site de la mairie (rubrique fêtes et animations).

Fêtes et animations

Présidente :
Stéphanie Angoulvent
06.81.71.26.45

Mail : angoulvent@laposte.net

Secrétaire :
Nathalie CABANILLAS
06.89.56.73.59

Trésorier :
Ronan DELAUNE

Mail :
ronan.delaune@laposte.net



GYMNASTIQUE A JUMEAUVILLE

Les adhérentes sont au nombre de 16 (adultes). Les cours sont variés et se déroulent tous les lundis de 20h à 21h avec notre prof Kelly. Tous les muscles sont mis à contribution avec différents exercices. Nous utilisons les élastiques, les disques, les poids, les ballons, etc. mais aussi des choses plus improbables comme une chaise ou un simple bâton. Ces exercices sont du renforcement musculaire et peuvent être répétés chez vous.

Nous souhaitons remercier nos adhérentes pour leur rigueur, leur bonne humeur et leur persévérance ainsi que notre professeur Kelly pour son implication et son dynamisme.

Cotisation annuelle : 110 €

COVID-19 :

Suite à la crise sanitaire que nous avons traversée, les cours n'ont pu être pratiqués dans la salle des fêtes mais nous avons trouvé une solution qui a conquis toutes nos adhérentes.

Nous avons demandé à ce que les cours soient filmés par notre prof afin de pouvoir réaliser les exercices chez nous.

L'avantage de ces vidéos qui changeaient toutes les semaines, était de pouvoir réaliser ces différents exercices tous les jours et même pendant la période estivale de juillet et août.

INFORMATIONS COMPLÉMENTAIRES :

En raison de la crise sanitaire, les stages de danse n'ont pu être réalisés cette année mais, si nous avons les autorisations pour la rentrée 2020-2021, nous essaierons d'en organiser dans les mois à venir.

Pour vous tenir informé de nos activités, vous pouvez nous contacter soit par téléphone soit vous rendre

- Sur le site internet ou suivre l'actualité sur Facebook : Jumeauville AZ
- www.mairie-jumeauville.fr et consulter l'agenda ou notre page dans, « Associations Jumeauville Loisirs - rubrique : Gymnastique »

Ces stages que nous organisons permettent de varier les plaisirs et de faire connaître notre section.



Composition du bureau :

Présidente :

Catherine Fialaire

06.38.43.42.33

Mail :

catherine.fialaire@chimm.fr

Trésorière :

Lydie Cop Duarte

06.24.74.23.89

Mail : lydiecop78@gmail.com

Secrétaire : poste à pourvoir



Présidente :
Elisabeth FEVRE
07.86.38.85.87
Premier vice-président :
Jean Claude Langlois
Trésorière :
Carina PHILIPPE
01.30.42.32.69
Secrétaire :
Nathalie CABANILLAS
06.89.56.73.59

Mail : jhalivres@gmail.com

**NOUS AVONS TOUJOURS BESOIN DE
VOUS !!!**

N'hésitez pas à nous contacter
soit par mail
jhalivres@gmail.com ou par
téléphone
Babeth : 07.86.38.85.87 -
Carina : 06.70.80.22.57
Nathalie : 06.89.56.73.59

JUMEAUVILLE D'HIER ET D'AUJOURD'HUI

Depuis maintenant 15 ans, l'association Jumeauville d'Hier à Aujourd'hui travaille pour retracer la vie de notre village.

Grâce à vous tous nous avons pu enrichir Notre Histoire.

Plus que jamais, nous avons besoin de vous !

Vous avez des documents, des cartes postales, des photos aériennes ou des photos plus personnelles qui parlent de la vie dans la commune, nous sommes preneurs (nous les scannerons et vous les rendrons bien sûr).

20 ET 21 OCTOBRE 2012 **notre 1^{ère} exposition « Notre école d'hier à aujourd'hui »**

Nous avons commencé par regrouper toutes les photos de classe ; notre première retrouvée date de 1896. Puis avons reconstitué l'ancienne classe comme avant dans la salle actuelle du Conseil Municipal.



8 MAI 2015
**60^e anniversaire de la fin
de la 2nde guerre mondiale**
Reconstitution d'un camp
militaire, exposition de
maquettes, défilé de la
fanfare, voitures d'époque...

16 AVRIL 2016 **Arrivée de la cloche Augustine et Inauguration du Lavoir**



11 NOVEMBRE 2018 **Commémoration du centenaire de la fin de la 1^{ère} guerre mondiale**

Exposition ouverte au public pendant près d'un mois, bal populaire, reconstitution avec costumes d'époque, conférence, hommage à nos soldats...



DANSE ORIENTALE

Jumo Danse Orientale

Les Horaires :

Cours Adultes : mardi de 20h à 21h

Cours Baby : le mercredi de 16h45 à 17h15

Cours Enfants : le mercredi de 17h15 à 18h

Cours ados : le mercredi de 18h à 19h

Présidente :
Serena Gustarimac
Présidente adjointe :
Gwenaëlle Jugnant
Secrétaire :
Virginie Camax
Mail : vcamax@gmail.com
Secrétaire adjointe :
Jamila Dubsky
Trésorière :
Marion Trochet
Mail : wyllann@gmail.com

Information réservation au
06.78.30.20.40

DANSE ORIENTALE EGYPTIENNE

MARDI : COURS ADULTES 20H00 - 21H00

MERCREDI : COURS BABY 16H45 - 17H15
COURS ENFANTS 17H15 - 18H00
COURS ADOS 18H00 - 19H00

Salle des fêtes de Jumeauville
Cours d'essai gratuit
Séverine : 06.78.30.20.40
Voiledorientsherine@gmail.com

Spectacle de danse orientale égyptienne
Samedi 19 juin 2021 à 20h30

TAI JITSU



体術

Le club est composé de 33 membres (21 enfants et 12 adultes).
Les Horaires

Les cours ont lieu le mercredi
Enfants : 19h00 à 20h00
Ado-Adultes : 20h00 à 21h30

La Section est très fière d'annoncer qu'elle compte dans ses rangs une multiple championne.

Lorena TROCHET a été titrée cette année
"Vice-Championne de France de Tai Jitsu"

Présidente :
Marion Trochet
Mail : wyllann@gmail.com
Trésorier :
Eric Lereculey
Mail : elereculey@gmail.com
Secrétaire :
Poste à pourvoir



Bravo Lorena !

TEMPO

2020 - 2021

NOUVEAU BUREAU - NOUVELLE DYNAMIQUE NOUVEL INSTRUMENT

Pour bien démarrer la saison et garder le moral tout l'hiver, TEMPO élargit son offre.

A côté de la batterie de Bruno, de la guitare et de la basse de Fabrice, une nouvelle section voit le jour et nous sommes ravis d'accueillir Clémence, professeure de violon.



Violon

◦ TEMPO ◦

Président :
Pierre-Alain Guilbert
peage92@hotmail.com

Secrétaire :
Poste à pourvoir
Trésorier :
Laurent Galtié
laurentgaltie@yahoo.fr



Batterie

MUSICIENS, FAITES-VOUS CONNAÎTRE

N'hésitez pas à nous contacter si vous avez envie de prendre des cours d'autres instruments (chant, piano, triangle, etc.). En fonction des demandes, nous pouvons rechercher des professeurs et mettre en place les enseignements.

POSSIBILITÉ DE RÉPÉTER DANS UNE SALLE EQUIPÉE
Sous réserve de respecter les conditions de la charte d'utilisation de la salle et d'avoir un projet musical, nous offrons la possibilité d'utiliser la salle de musique et le matériel de TEMPO.
Musiciens, faites-vous connaître et venez jouer !

LES COTISATIONS

« ÉLÈVE »

Cotisation annuelle de 480 € donnant accès au cours (une 1/2 heure par semaine, toute l'année scolaire, hors vacances), ainsi qu'à toutes les activités annexes pouvant être organisées par TEMPO.

« BIENFAITEUR »

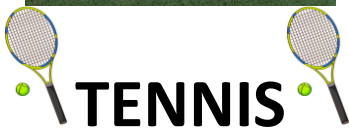
Cotisation annuelle volontaire d'un montant minimum de 20 € donnant accès à toutes les activités pouvant être organisées par la section en dehors des cours et de l'utilisation de la salle de répétition.

« RÉPÉTITION »

Cotisation annuelle de 35 € donnant accès à la salle de répétition située sous la mairie aux conditions et tarifs prévus dans la charte.



Guitare



Président :
Patrick CHABRILLAT
Trésorier : Anthony DUVAL
Secrétaires :
Alexandre ROBERT

CONTACT :
Patrick CHABRILLAT
38 grande rue
06.87.18.85.11
jumeauville-tennis@orange.fr
chabrilpatrick2@gmail.com



TENNIS

L'activité a été réduite au 1er trimestre en raison de la situation sanitaire sur laquelle nous ne reviendrons pas, les rendez-vous envisagés ont été annulés.

Nous espérons très sincèrement vous retrouver fidèles à la rentrée, toutes et tous, petits et grands, en excellente santé physique et morale.

Les cours, suspendus et reportés, ont été rattrapés au mois de juin grâce à une organisation d'Amandine et à la participation de tous ses «élèves».

Merci à elle pour son investissement et son dynamisme communicatif, et à vous pour avoir répondu présent.

En juillet, pour préparer la rentrée, elle a organisé des heures d'initiation et découverte généralement agrémentées d'un goûter et d'un pot.



Nouveauté rentrée 2020-2021

Nous avons pu enfin rehausser le grillage sur un côté. Cela représente une hauteur d'environ 2,5 -3 mètre de plus.

Merci à Bruno de nous avoir prêté mains fortes.

Maintenant, à vous de ne pas viser encore plus haut 😊.

Le forum du samedi 5 septembre a connu de nouveau une belle affluence.



Petit rappel

L'éclairage est à utiliser jusqu'à 23 heures maximum, en théorie l'horloge doit être programmée pour un arrêt automatique, l'électricien de la mairie doit s'assurer du bon réglage.

Nous vous demandons d'éteindre systématiquement en fin d'utilisation, et d'en profiter pour enlever vos badges du tableau.

Le bureau vous remercie et reste à votre disposition pour tout renseignement.



UN PIED DEVANT L'AUTRE 78

L'Association Un Pied Devant L'Autre 78 est une association de type Loi 1901 qui a pour objet la découverte de notre belle région et de notre beau pays par le biais de la randonnée pédestre.

A la pratique sportive elle associe les activités culturelles par l'histoire des localités et des paysages traversés, la sauvegarde du patrimoine et de l'environnement, le renforcement du lien social.

C'est une association reconnue en 2018 qui est l'héritière de Jumo Rando.

Elle organise une sortie par mois dans le département mais aussi les départements voisins, et certains de ses membres se rencontrent tous les mardis.

Elle a visité plusieurs fois la Normandie (Les Andelys, Jumièges, Caudebec en Caux, Trouville...), le Vexin (Vigny, La Roche Guyon, Sailly...) Paris avec plusieurs Marches des Godillots.

Il y a eu aussi des sorties de plusieurs jours en Baie de Somme, dans les Vosges, au Mont Saint Michel, à Bagnoles de l'Orne.

Ses membres devaient aller en Auvergne cette année mais la crise sanitaire les en a empêchés. Ils sont déterminés, cette nouvelle saison, à réaliser tous les projets qui n'ont pu aboutir à cause de cette crise sanitaire.

Alors, si vous êtes intéressé(e)s, n'hésitez pas à les rejoindre.



Un Pied Devant L'Autre 78
97 Grande Rue 78580
Jumeauville

Présidente :
Isabelle Schmitt
06.89.46.65.45
jumeauville.rando@gmail.fr

Secrétaire :
François Massy
06.11.01.37.48

Développement local

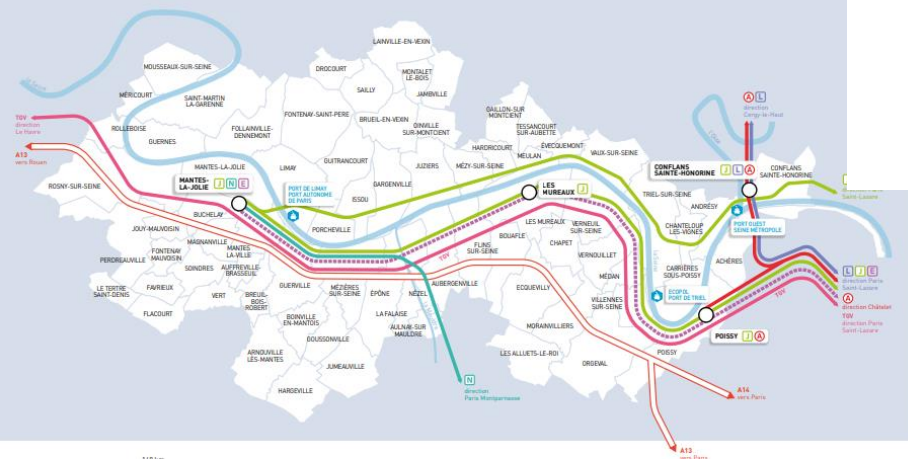
GRAND PARIS SEINE & OISE (GPS&O)

Mais qu'est-ce que c'est GPS&O ?

GPS&O est une collectivité territoriale, Communauté urbaine, issue de la fusion de 6 intercommunalités du Nord des Yvelines, elle a vu le jour le 1er janvier 2016.

À ce titre, elle se positionne comme la plus grande Communauté urbaine de France, une envergure qui lui permet de se placer au 13^{ème} rang des Établissements publics de coopération intercommunale au plan national.

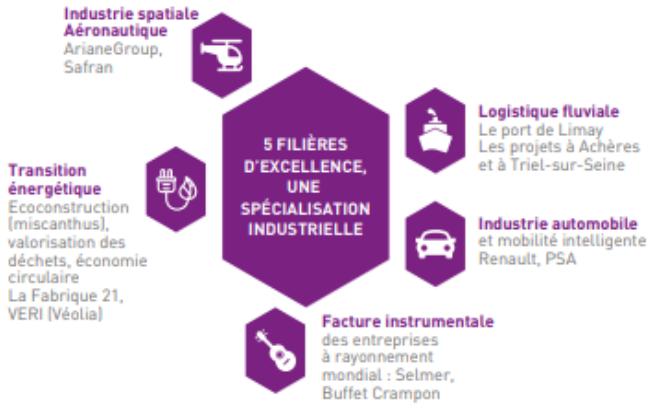
La plus grande communauté urbaine de France



Un territoire stratégique



Une terre d'opportunités



Un cadre accueillant



Gestes Écolos et Citoyens

LES GESTES CITOYENS

Bien vivre dans notre village

Ce sont de petits gestes au quotidien qui améliorent notre environnement et notre qualité de vie



Respectez les horaires autorisés pour les travaux de jardinage ou bricolage		
Du lundi au vendredi	8h30 à 12h00	14h30 à 19h30
Les samedis	9h00 à 12h00	15h00 à 19h00
Les dimanches et jours fériés	10h00 à 12h00	Silence

Respectez le repos de vos voisins

Le principe est clair : « aucun **bruit** particulier ne doit, par sa durée, sa répétition ou son intensité, porter atteinte à la tranquillité du voisinage ou à la santé de l'homme, dans un lieu public ou privé » (article R. 1336-5 du Code de la santé publique).



Elagage

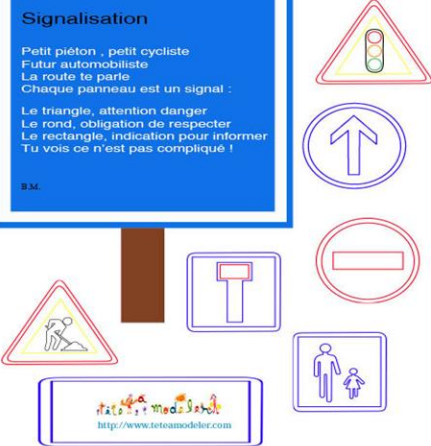
Les riverains doivent obligatoirement **élaguer** les arbres, arbustes ou haies en bordure des voies publiques ou privées, de manière à ce qu'ils ne gênent pas le passage des piétons, ne cachent pas les feux de signalisation et les panneaux (y compris la visibilité en intersection de voirie).

Poésie : Signalisation

Signalisation
Petit piéton , petit cycliste
Futur automobiliste
La route te parle
Chaque panneau est un signal :

Le triangle, attention danger
Le rond, obligation de respecter
Le rectangle, indication pour informer
Tu vois ce n'est pas compliqué !

B.M.



<http://www.teteamodeler.com>

Signalisation

La signalisation routière permet d'informer les usagers, qu'ils soient conducteurs ou piétons, quant aux règles à respecter lors de leurs déplacements. Qu'elle soit verticale ou horizontale, permanente ou temporaire, la signalisation routière a été conçue et intégrée dans le code de la route avec un objectif très précis : **limiter les causes d'accident de la route et règlementer le stationnement.**

ALORS RESPECTEZ LA !!

Animaux

Les personnes accompagnées d'un animal ont l'obligation de ramasser, par tout moyen approprié, leurs déjections sur la voie publique.

Rappel : Tous les chiens doivent être tenus en laisse dans l'espace public.

Un geste simple pour préserver nos trottoirs et espaces verts



Feux

Il est interdit de faire un feu dans son jardin. En effet, faire un feu dans son jardin pour brûler ses déchets, quels qu'ils soient, comporte de sérieux risques pour la santé du voisinage, ainsi que des troubles liés à l'odeur de la combustion, sans parler des risques d'incendie.



RAMASSAGE DES ORDURES MENAGERES

Calendrier des collectes 2ème semestre 2020

CALENDRIER DE COLLECTES DES DÉCHETS 2020

Juillet		Août		Septembre	
M 1		S 1		M 1	
J 2	27	D 2		M 2	
V 3		L 3		J 3	
S 4		M 4		V 4	
D 5		M 5		S 5	
L 6		J 6	32	D 6	
M 7		V 7		L 7	
M 8		S 8		M 8	
J 9		D 9		J 9	
V 10		L 10		M 10	
S 11		M 11		V 11	
D 12		M 12		S 12	
L 13		J 13	33	D 13	
M 14		V 14		L 14	
M 15		S 15		M 15	
J 16		D 16		M 16	
V 17		L 17		J 17	
S 18		M 18		V 18	
D 19		M 19	34	S 19	
L 20		J 20		D 20	
M 21		V 21		L 21	
M 22		S 22		M 22	
J 23		D 23		M 23	
V 24		L 24		J 24	
S 25		M 25		V 25	
D 26		M 26	35	S 26	
L 27		J 27		D 27	
M 28		V 28		L 28	
M 29		S 29		M 29	
J 30		D 30		M 30	
V 31		L 31			

PENSE BÊTE

- Ordures ménagères**
Collecte les mercredis, sortir les bacs la veille au soir
- Emballages recyclables et papiers**
Collecte les vendredis toutes les 2 semaines, sortir les bacs la veille au soir
- Déchets végétaux**
Collecte les mardis jusqu'au 15 décembre, sortir les bacs la veille au soir

Collecte les jours fériés

Encombrants
À compter du 1^{er} août
NOUVEAU SERVICE
Collecte à domicile sur rendez-vous.
Infos et conditions sur gpseo.fr et au **0 800 403 640**
Service à appel gratuits (N° vert SOTREMA)

CALENDRIER DE COLLECTES DES DÉCHETS 2020

Octobre		Novembre		Décembre	
J 1		D 1		M 1	
V 2		L 2		M 2	
S 3		M 3		J 3	
D 4		M 4	40	V 4	
L 5		J 5		S 5	
M 6		V 6		D 6	
M 7		S 7		L 7	
J 8	41	D 8		M 8	
V 9		L 9		M 9	
S 10		M 10		J 10	50
D 11		M 11		V 11	
L 12		J 12	46	S 12	
M 13		V 13		D 13	
M 14		S 14		L 14	
J 15	42	D 15		M 15	
V 16		L 16		M 16	
S 17		M 17		J 17	51
D 18		M 18	47	V 18	
L 19		V 19		S 19	
M 20		S 20		D 20	
M 21	43	D 21		L 21	
J 22		L 22		M 22	
V 23		M 23		M 23	52
S 24		J 24		J 24	
D 25		M 25	48	V 25	
L 26		J 26		S 26	
M 27		V 27		D 27	
M 28	44	S 28		L 28	
J 29		D 29		M 29	
V 30		L 30		M 30	
S 31				J 31	

VOTRE BAC EST CASSÉ ?

CONTACTEZ NOTRE PRESTATAIRE, SULO, AU 0800 10 04 63 (NUMÉRO VERT) OU FAITES VOTRE DEMANDE SUR GPSEO.FR OU SUR LE SITE INTERNET DE VOTRE COMMUNE

VOS DÉCHÈTERIES

Les Closeaux
18 rue des Closeaux
78200 Mantes-la-Jolie
01 30 94 19 10

La Vaucouleurs
Chemin des Larrons
78711 Mantes-la-Ville
01 34 76 01 84

Jours, horaires d'ouverture et modalités de dépôt sur gpseo.fr

COLLECTE DES DÉCHETS VÉGÉTAUX

DES BAGS À LA PLACE DES SACS

Commandez votre BAC du 8 au 15 juin 2020 en appelant le 08 00 10 04 63 (numéro gratuit).
Livraison à partir du 29 juin 2020

Les avantages pour l'usager :

- ☉ confortable
- ☉ pratique
- ☉ écologique

ATTENTION :
Au-delà du 31 juillet 2020, les sacs ne seront plus collectés.

JUMEAUVILLE
Aucune modification des jours de collecte : consultez votre calendrier 2020 sur gpseo.fr

RAPPEL

VOTRE BAC ACCEPTE :

PELOUSE **FEUILLES MORTES ET PETITS BRANCHAGES** **PLANTES ET FLEURS**

⚠ Les déchets volumineux sont à déposer en déchèterie :

- Les Cloiseaux
18 rue des Cloiseaux
78200 Montesson
- La Vescauleurs
Chemin des Larons
78711 Montesson

Jours, horaires d'ouverture et modalités de dépôt sur gpseo.fr

PENSEZ À COMPOSTER !
La communauté urbaine vous remet gratuitement des composteurs en bois. Elle vous permet également de bénéficier d'une formation pour apprendre à composter.
Faites votre demande sur compostage@gpseo.fr
Consultez le guide du compostage sur gpseo.fr

La communauté urbaine gère vos déchets et répond à toutes vos questions - Infos déchets : 01 30 96 78 14

ENCOMBRANTS NOUVEAUX SERVICES COLLECTE A DOMICILE : 0 800 403 640

DES LE 1^{ER} AOUT 2020 COLLECTE DE VOS ENCOMBRANTS À DOMICILE

NOUVEAU SERVICE

Sur rendez-vous au 0 800 403 640*
appel du lundi au vendredi de 10h à 14h et de 15h à 18h

UN NOUVEAU SERVICE AUX HABITANTS POUR UN TERRITOIRE DURABLE

Ce nouveau service donne la priorité à la réduction des déchets et à la valorisation de vos encombrants :

- Réemploi par la mobilisation des entreprises d'insertion et leurs ressourceries
- Recyclage des matériaux : bois, ferraille ...

*Numéro vert SOTREMA, service et appel gratuits

Infos et conditions sur GPSEO.FR

ENCOMBRANTS CONCERNÉS

Ce service ne concerne que les équipements de la maison non dangereux et non toxiques : mobilier, literie, ferrailles, éléments de menuiserie, vélos, poussettes ...

Chaque encombrant ne doit pas dépasser :
→ 2 mètres, 50 kg, 1 m³

MODALITÉS DE DÉPÔT

- Quand ? la veille au soir ou le matin même avant 6h
- Où ? devant chez vous, sans gêner la circulation piétonne
- présence obligatoire
- seuls les encombrants enregistrés seront collectés

Quantité par collecte :
→ 5m³ par collecte dans la limite de 15m³ par an et par foyer

ENCOMBRANTS REFUSÉS

Équipements sanitaires (toilettes, lavabos...), pneus, déchets toxiques (peintures, solvants...), déchets d'équipements électriques et électroniques (D3E), déchets de travaux des particuliers (gravats, décombres, déchets verts) **

**Liste complète des encombrants refusés sur GPSEO.FR

LES SOLUTIONS ALTERNATIVES :

- Les ressourceries
- Le don, la revente
- La reprise du « 1 pour 1 » dans les magasins d'électroménager
- Borne textile Le Relais
- Les déchèteries

ATTENTION Le dépôt sauvage expose tout contribuable à une amende de 3^{ème} classe, d'un montant de 450€

DECHETERIES : PENSEZ A RESERVER VOTRE CRENEAU HORAIRE !

**Dépôt à la déchèterie des Closeaux à Mantes-la-Jolie et de la Vaucouleur à Mantes la Ville :
une nouvelle formule qui combine libre accès et prise de RDV**

À compter du lundi 31 août 2020, les particuliers pourront accéder à la déchèterie de Mantes-la-Jolie et de la Vaucouleurs à Mantes-la-Ville selon les nouvelles dispositions ci-dessous :

DECHETERIE DES CLOSEAUX A MANTES-LA-JOLIE : 14 et 18 rue des Closeaux - 78200 Mantes-la-Jolie

DECHETERIE DE LA VAUCOULEURS : 2 chemin des Larrons, 78711 Mantes-la-Ville

Accessible aux particuliers habitant les villes suivantes : Arnouville-lès-Mantes, Auffreville-Brasseuil, Boinville-en-Mantois, Breuil-Bois-Robert, Buchelay, Favrieux, Flacourt, Fontenay-Monvoisin, Goussonville, Guerville, Hargeville, Jouy-Mauvoisin, Jumeauville, Le Tertre-Saint-Denis, Magnanville, Mantes-la-Jolie, Mantes-la-Ville, Perdreauville, Rosny-sur-Seine, Soindres et Vert.

➤ Jours et horaires d'ouverture

- **Libre accès :** les lundis, mercredis, jeudis, vendredis, et dimanche de 9h à 12h
Les samedis de 9h à 12h et de 13h30 à 17h30
- **Sur RDV :** les lundis, mercredis, jeudis et vendredis de 13h30 à 17h30
Prise de rendez-vous en amont sur le site <https://www.rdv-decheterie.fr>
- **Fermeture :** les mardis, les dimanches après-midi et jours fériés.

➤ Marche à suivre et conditions pour un dépôt

- Justificatifs à présenter :
 - Badge ou justificatif de domicile de moins de 3 mois
 - Pièce d'identité ou carte grise
- Dépôt limité à 1 m³ par passage.
- Les dépôts exceptionnels (volumes importants) sont soumis à la délivrance d'une autorisation. Toute demande doit être faite, au préalable, à l'adresse dechetteries@gpseo.fr

➤ Consignes sanitaires à respecter sur site

- Respecter les distances sociales et gestes barrières
- Présenter ses justificatifs à travers la vitre.
- Il est recommandé de porter un masque et des gants, de se laver les mains avant et après son passage en déchèterie.

En cas de non-respect, les déposants seront refusés.

NON AUTORISÉ

- Véhicules équipés de bennes basculantes (camion plateau, etc.)
- Véhicules dépassant 1 m 90 de hauteur
- Remorques supérieures ou égales à 500 kg
-

En cas de saturation des bennes ou des contenants, la déchèterie devra fermer, le temps de procéder à l'évacuation des déchets.

Pour tout renseignement complémentaire : dechetteries@gpseo.fr

Déchèteries professionnelles recensées sur le site de la Fédération Française du Bâtiment : <https://www.dechets-chantier.ffbatiment.fr>

Etat Civil

Naissances

Date	Nom
26 Mars 2020	BISKUP Benoît
17 Mai 2020	QUESNE-CHAUVARD Malo
9 juin 2020	ROSSETO Cassie
14 juillet 2020	COCHETEAU-NASSAR Sacha

Rappel : La Déclaration de Naissance est obligatoire et doit être faite dans les cinq jours suivant le jour de la naissance, à la mairie du lieu de naissance, non compris le jour de l'accouchement.

Pièces à fournir : Livret de famille ou carte d'identité + certificat

Le recensement obligatoire à 16 ans

Demande à faire auprès de la Mairie du domicile

Pièces à fournir : Livret de famille des parents + CNI de la personne intéressée

Recensement dans les 3 mois dès 16 ans du jeune français

Mariages

Date	Nom
29 Février 2020	KLISNICK Renaud et COP Lydie

Décès

Date	Nom
04 Mars 2020	BESLON Daniel
07 Mai 2020	FOUBERT Jean-Jacques
23 Mai 2020	MASSINGER Dylan
28 Mai 2020	DENISARD Elisabeth née COCHIN

La Déclaration de Décès est obligatoire et doit être faite dans un délai de 48 h (hors weekend et jours fériés) à la suite du décès à la Mairie du lieu de décès.

Pièces à fournir : livret de famille du défunt, certificat de décès établi par le médecin

La déclaration de décès est faite par un parent du défunt, ou par une personne possédant les renseignements d'état civil, concernant le défunt, les plus exacts et les plus complets qu'il sera possible.

Les professionnels de Jumeauville



Les Experts Meubles Pazery

Ambiance
du Ville, de Campagne
Variation de Styles

Ma maison

MAISON - CONSEIL - DÉCORATION
www.lesexpertsmebles.fr
Inspiration d'intérieur
#lesexpertsmebles

47 rue Porte aux Saints
78200 Mantes-la-Jolie
01 34 77 00 25
www.pazery-vautier.com
Parking magasin : 44, rue des Martrails



Unique, comme vous.

CUISINES PAZERY

64 rue Porte aux Saints
Centre Ville
78200 MANTES LA JOLIE
01 30 92 66 88


"Depuis 1997"



Etude et conception en géotechnique

Mail: contact@renforconseil.fr
Tel: 06.61.17.22.87

www.renforconseil.fr



EXPERT ANTI-NUISIBLE
ANGOULVENT 3D

DÉTERATISATION
ÉSINSECTISATION
ÉSINFECTIION

Eric ANGOULVENT

16 Grande Rue
78580 Jumeauville

07 83 46 60 25
angoulvent3d@outlook.fr

UN ANNIVERSAIRE, UN BAPTEME, UN MARIAGE ...
Location de sonorisation et jeux de lumières

Pour animer votre soirée,
Loc' Family Music vous propose la location du DJ Virtuel



199€ Music

Formule complète Week-end :
DJ Virtuel + pack lumière GigBAR + machine à fumée Hurricane + micro + enceintes amplifiées RCF 700W

Vous voulez assister à une démo ?
Téléphonez au 06 89 56 73 59
ou envoyez un mail à locfamilymusic@gmail.com



Color'ANDO

Antonio POTA

Peinture
Revêtement sol et mur

84 Ter Grande Rue - 78580 JUMEAUVILLE
07 92 32 15 82
antonio.pofa.ap@gmail.com

ENTREPRISE MULTI-SERVICES
DIDIER ASSELIN

DEPANNAGE RAPIDE - DIVERS TRAVAUX

- Plomberie, électricité
- Aménagement intérieur et extérieur
- Entretien petit espace vert
- Tout bricolage, peinture, vitrerie...

78580 JUMEAUVILLE
06 52 17 33 80
adiego@live.fr

DEVIS GRATUIT



Ets TAILLARD

MENUISERIE-CHARPENTE

1 et 3, Place de la Mairie
JUMEAUVILLE
78580 MAULE

Tél. : 01.30.42.61.33
Fax : 01.30.42.32.04

ATOUTS SERVICES

Création Aménagement Rénovation

Electricité, plomberie, carrelage, parquet, peinture.
Placoplâtre, isolation, menuiserie.
Rénovation et pose de salle bain et cuisine.
Aménagement et création de dressing

atouts_services@sfr.fr
atoutsservices.overblog.com

Stéphan
06 80 84 77 50

RNOV 78

Tout pour votre maison

Rénovation de l'habitat
Isolation / Carrelage / Electricité
Plomberie / Peinture
Création et rénovation de
salle de bain

06 45 32 63 25

rogerfredo@bbox.fr
page facebook : Rnov78

Famille Cochin

La cueillette Les volailles Les délices

LA FERME DU LOGIS
78580 JUMEAUVILLE
www.lafermedulogis.com

Piwix
Agence événementielle

Christophe LANGLET
Directeur de projets

07.82.26.93.00
c.langlet@piwix.fr

2, Clos des vergers 78580 Jumeauville
www.piwix.fr

Serrurerie
Metallerie
Volets
Roulants

Cretté Laurent

06.74.79.32.48 / 07.86.27.20.21
Bureau : 01.30.42.37.51
Fax : 01.34.97.08.89

Mr Dubocq
15 route de la vaitée
78930 Goussenville

dubocq.t@gmail.com
Siret 789 182 672 00012

0675443189
0130423441

elagage abattage entretien et
création d'espaces verts petite
maçonnerie

ALEXANDRE

André Joël

CHAUFFAGE
TOUTES ÉNERGIES
PLOMBERIE
DÉPANNAGE
ENTRETIEN

30 90 86 75
34 97 04 02
Fax 34 75 87 31

19, côte de beule - b.p. n°8 - 78580 MAULE

Numéros Utiles

Urgences	
Police	17
Pompiers	18
SAMU	15
SAMU Social	115
N° d'Urgence Européen (médical, incendie, Police)	112
Canicule Info Services	0.800.06.66.66
SOS Chiens (animaux errants)	06.83.01.15.38
Centre Antipoison	01.40.05.48.48
Santé	
Hôpital de Mantes	01.34.97.40.00 Boulevard Sully 78200 Mantes la Jolie
Polyclinique de la région mantaise (privée)	01.30.98.16.00 23 Boulevard Duhamel 78200 Mantes la Jolie
Centre hospitalier du Montgardé (privé)	01.30.95.52.00 32 Rue du Montgardé 78410 Aubergenville
Services	
EDF	09.726.750.78
ENEDIS	
En cas de panne 24h/24h et 7j/7j	09.72.67.50.78
Accueil raccordement pour particulier < à 36KVA	09.70.83.19.70
Transmission d'index 24h/24h et 7j/7j	09.70.82.53.83
GrDF Urgence sécurité Gaz	0.800.47.33.33
Suez eau et assainissement	09.77.408.408
Suez N° urgence 24h/24h	09.77.401.113
Service assainissement GPS&O	01.30.33.90.09 <i>En cas de vente immobilière vous devez fournir une attestation de raccordement au réseau collectif</i>
Ecoles	
Ecole primaire Julien Cochin	09.66.12.17.02 64 Grande Rue 78580 Jumeauville 01.30.93.98.88
Collège de la Mauldre	01.30.90.92.22 54 Rue de Mareil 78580 Maule
Lycée Vincent Van Gogh	01.30.95.03.33 Rue Jules Ferry 78410 Aubergenville
Aide à la personne	
SOS Amitié	0.820.066.066
ALLO Enfance maltraitée	119 Anonyme et gratuit N° ne figurant pas sur les factures téléphoniques
MAV78 Maltraitance personne âgée ou vulnérables	01.39.55.58.21 Du lundi au vendredi de 9h30 à 12h30

Aide aux victimes	08.84.23.46.37 N° Azur du lundi au samedi de 10h à 22h
Jeunes Violences Ecoute	0.800.20.22.23 Racket et violences scolaires
Drogue info services	0.800.231.313
Sida Info service	0.800.840.800 Anonyme et gratuit
Espace territorial d'Action Social / PMI	01.30.83.61.00 8 quater avenue de la Division Leclerc 78200- Mantes la Jolie
ADMR	01.30.90.75.95 20 place du Général de Gaulle 78580 Maule
Administrations	
Gendarmerie Nationale	01.34.97.28.70 106 route de Saint Corentin 78790 Septeuil
CPAM des Yvelines	3646 78085 Yvelines Cedex 9
CAF	0.820.257.810 1 Rue de la Fontaine 78200 Mantes la jolie
Pôle Emploi	3949 2 bis Boulevard Calmette 78200 Mantes la Jolie
CNAV	3960 Assurance retraite
Centre des Finances Publiques	01.34.79.49.00 1 Place Jean Moulin 78201 Mantes la Jolie Cedex
Permanence Finances Publiques	A la Mairie d'Epône tous les lundis sur RDV au 01.34.79.22.94 90 Avenue de Président Emile Sergent 78680 Epône
Impôts Service	0.820.32.42.52
Communauté Urbaine Grand paris Seine et Oise	Prendre contact en mairie
Direction départementale des affaires sanitaires et sociales	01.30.97.73.00 143 Boulevard de la Reine 78000 Versailles
Tribunal d'Instance TI	01.30.98.14.00 20 Avenue de la République 78200 Mantes la Jolie
Tribunal de Grande Instance TGI	01.39.07.39.07 5 Place André Mignot 78000 Versailles
Conciliateur de Justice M. Foray	01.30.95.05.05 en Mairie d'Epône Le 3eme jeudi du mois sur RDV
Administrations – Arrondissement de Mantes et Canton de Guerville	
Sénatrice des Yvelines Madame Sophie Primas Contact : s.primas@senat.fr Sa permanence d'accueil des administrés : Bureau parlementaire 15 Avenue Charles de Gaulle Aubergenville – Tél. : 01.30.90.28.41 Sur rendez-vous le mardi matin	Député de la 9ème circonscription Monsieur Bruno MILLIENNE Lieu et horaires de Permanence Route d'Herbeville - Maule Lundi-Mardi-Jeudi-Vendredi : 15h00 à 19h00 Mercredi 10h00 à 18h00 / Samedi : 9h00 à 13h00 Mail : bruno.millienne@assemblee-nationale.fr
Conseillers départementaux Josette JEAN Didier JOUY	

Bien vivre dans notre village



HORAIRES D'OUVERTURE AU PUBLIC

LUNDI AU VENDREDI
DE 9H30 A 11H30

PERMANENCE DU MAIRE
SUR RENDEZ-VOUS

MAIRIE DE JUMEAUVILLE
72 GRANDE RUE



01 30 42 61 29



01 30 42 34 77

mairie.jumeauville@wanadoo.fr

Site internet : mairie-jumeauville.fr