

Bulletin municipal

# Au fil du temps

Année 2015

Mairie de Jumeauville

N° 2



## SOMMAIRE

L'édito	3
Les Conseils Municipaux, en bref...	4 à 8
La vie de la Mairie	9 à 12
Bon à savoir	13
Le budget	14 à 16
Elections Régionales	17
Le CCAS	18 - 19
La Caisse des Ecoles	20 à 22
L'Ecole	23 à 26
Dates à retenir	27
Etat civil - Civisme	28 - 29
Les contacts de Jumeauville Loisirs - L'Atelier	30 - 31
Les Arts Jumeauvillois - La Bibliothèque	32 - 33
Danse Orientale	34 - 35
Jumeauville d'Hier à Aujourd'hui	36 à 39
Matinées d'éveil - Fêtes et Animations	40 - 41
Jumo Rando	42 - 43
Tempo - Fête de la Musique - Taï Jitsu	44 - 45
Gymnastique - Tennis	46 - 47
Les Professionnels, Commerces et Magasins itinérants	48 - 49
Numéros utiles	50 - 51

**Comité de rédaction** : Françoise ALEXANDRE, Nathalie CABANILLAS, Laurent CABARET, Séverine GALERNE, Frédéric LAFLEUR, Bruno MILLIENNE, Sylvie NIVERT, Muriel PIOT, Nathalie VEZIN sous la direction de Jean-Claude LANGLOIS, Maire de Jumeauville.  
*Imprimé en 290 exemplaires, en juillet 2015 à la Mairie de Jumeauville.*

## L'édito



La période estivale a débuté sous un soleil brûlant, tout aussi brûlant que l'actualité, mais je me cantonnerai aux événements de notre commune.

Six mois sont passés depuis le dernier bulletin municipal, pendant cette période un grand nombre de décisions, de projections et de réalisations ont été faites ou mises en place.

Je pense notamment :

- à l'élaboration du budget de notre commune,
- au début des travaux de notre lavoir,
- **à la future mise en chantier de l'agrandissement et de la rénovation de l'école,**
- **à l'adhésion au groupement de commande pour l'achat d'électricité.**
- à la sécurité routière dans la Grande Rue.
- à la commémoration toute particulière pour les 70 ans de l'armistice.

Je ne m'étendrai pas plus, tous ces points sont développés dans ce bulletin.

Je voudrais faire un point sur l'intercommunalité, comme il a été évoqué dans le dernier bulletin, au 1er janvier 2016 la CAMY n'existera plus et donnera naissance à une intercommunalité allant de Mantes à Poissy, la question à se poser est : est-ce qu'une commune comme Jumeauville pourra garder son identité parmi ces 73 communes ?

L'ensemble du Conseil Municipal veillera pendant tout le processus de construction de cette nouvelle intercommunalité, que les communes rurales et surtout Jumeauville ne substituent pas leurs intérêts.

Je change de sujet, en abordant ceux qui animent notre commune, ces derniers mois les membres des commissions municipales, les agents communaux et des différentes associations ont une fois encore démontré leurs dynamismes et inventivités, pour que plus que jamais il fasse « bon vivre » à Jumeauville et pour cela je les en remercie.

Je terminerai ce propos, en vous souhaitant un bel été, une bonne rentrée et en vous assurant dans cette période compliquée que le Conseil Municipal et moi-même sommes **mobilisés au service de l'intérêt général.**

Jean-Claude LANGLOIS, Maire

# Les Conseils Municipaux, en bref...

L'ensemble des comptes-rendus sont consultables à la mairie et sur le site internet. Les points essentiels des décisions du Conseil Municipal sont développés dans les pages suivantes.

## SEANCE DU CONSEIL MUNICIPAL N° 10 du 10 Décembre 2014

### 1) Logement Ecole

Suite à la délibération du 20 Novembre 2014, Monsieur le Maire propose au Conseil Municipal de revoir le cahier des charges, à savoir :

- **Le loyer est payé chaque mois, et d'avance, en douze termes égaux**
- Le loyer peut être réévalué tous les ans.
- **Il n'est pas demandé de dépôt de garantie.**



### 2) Demande de subvention exceptionnelle

Le Conseil Municipal, sollicite auprès de Monsieur le Député, **l'attribution d'une subvention exceptionnelle pour la pose de la cloche «Augustine» pour l'Eglise dont le montant total s'élève à 10 474.50 € HT.**

### 3) Renouvellement contrat SEGI LOG

Le Conseil autorise Monsieur le Maire à signer le contrat réactualisé avec la société SEGI LOG à compter du 1er janvier 2015.

La dépense sera inscrite au budget primitif.



### 4) Commission d'appel d'offres

Le Conseil Municipal, vu le code général des collectivités territoriales, **après en avoir délibéré, à l'unanimité,** désigne les membres de la commission d'appel d'offres comme suit :



TITULAIRES	SUPPLEANTS
M LANGLOIS	Mme PIOT
M MURET	Mme NI VERT
Mme CABANILLAS	M MILLIENNE
M LAFLEUR	M BOUGOUIN
Mme ALEXANDRE	M CABARET



# Les Conseils Municipaux, en bref...

## SEANCE DU CONSEIL MUNICIPAL N° 11 du 10 Février 2015



### 1) Dissolution du SIVOM d'Arnouville les Mantes

Vu l'arrêté préfectoral n° 2014010-0004 du 10 janvier 2014 mettant fin à l'exercice des compétences du SIVOM d'Arnouville-Lès-Mantes à compter du 31 décembre 2013.

Le Conseil Municipal, prend acte de l'arrêté des comptes du SIVOM tels qu'ils ont été établis par les services de la Direction Départementale des Finances Publiques des Yvelines.

Le Conseil accepte la répartition de l'actif et du passif votée par le SIVOM et accepte le versement de 18 162.06 euros correspondant à l'excédent de fonctionnement du SIVOM.

### 2) Indemnité de conseil allouée aux Comptables du Trésor chargés des fonctions de Receveur des Communes

Monsieur le Maire et les Membres du Conseil doivent délibérer sur le versement de l'indemnité de Conseil et de budget des Trésoriers d'Epône.



Pour l'année 2014 :

Le Conseil Municipal, attribue l'indemnité de conseil comme suit :

- Indemnité de budget au taux fixe annuel de 45.73
- Indemnité de conseil au taux de 100 %

Soit un total de 422,24 euros.



### 3) Adhésion au groupement de commandes pour l'achat d'électricité coordonné par le Syndicat d'Energie des Yvelines

Le Conseil Municipal décide d'adhérer au groupement de commandes d'achat d'électricité du Syndicat d'Energie des Yvelines,

Le Conseil approuve :

- l'acte constitutif du groupement de commandes pour l'achat d'électricité coordonné par le Syndicat d'Energie des Yvelines.
- la participation aux frais de fonctionnement du groupement de commandes et s'engage à exécuter, avec la ou les entreprises retenues, les marchés, accords-cadres dont la commune de Jumeauville est partie prenante.

# Les Conseils Municipaux, en bref...

## 4) Agent communal administratif assistant de la Secrétaire de Mairie

Le Conseil Municipal autorise :

- le Maire à se charger du recrutement d'un agent communal administratif par le biais d'un contrat aidé,
- le Maire à signer les futures conventions.



## 5) Demande de subvention DETR

Demande de subvention pour l'amélioration et de mise en conformité de l'Ecole.

Après avoir pris connaissance des conditions d'obtention de la DETR - exercice 2015- circulaire préfectorale du 26 janvier 2015 - soit 30 % du montant des travaux HT plafonné à 390 000 euros.

Le Conseil :

- adopte l'avant-projet d'amélioration et de mise en conformité de l'Ecole pour un montant de 62 119 euros HT soit 74 543 euros TTC,
- décide de présenter un dossier de demande de subvention dans le cadre de la DETR - programmation 2015,
- s'engage à financer l'opération ; et autorise le Maire à signer tout document nécessaire à la réalisation de l'opération ci-dessus référencée.

## 6) Rénovation du Lavoir

Corps de métier et entreprises retenues :

Maçonnerie : Entreprise GALERNE



Charpente : Entreprise TAILLARD



Couverture : Entreprise LCC Couverture



Electricité : Entreprise BELLEC



# Les Conseils Municipaux, en bref...

## SEANCE DU CONSEIL MUNICIPAL N° 12 du 9 Avril 2015

### 1) Compte de gestion 2014 du receveur

Le Conseil Municipal approuve le compte de gestion du **Receveur pour l'exercice 2014** dont les écritures sont conformes à celles du compte administratif pour le même exercice.

Compte administratif 2014 de la Commune présente les résultats suivants :

- Section de Fonctionnement :  
Excédent 264 675.77 euros
- **Section d'Investissement** :  
Déficit 14 629.91 euros



### 2) Vote des taxes directes locales.

Le Conseil Municipal décide de fixer les taux communaux des taxes directes locales pour l'année 2015.

IMPOTS	BASE 2015	TAUX 2014	TAUX 2015	PRODUIT fiscal attendu
<b>TH</b>	1 235 000	4.08 %	<b>4.08 %</b>	50 388 €
<b>TF Bâti</b>	744 300	10.81 %	<b>10.81 %</b>	80 459 €
<b>TF Non Bâti</b>	38 800	33.79 %	<b>33.79 %</b>	13 111 €
<b>Total</b>				<b>143 958 €</b>

### 3) Budget primitif 2015

Le Conseil Municipal vote le budget primitif 2015 au niveau du chapitre dont la balance s'équilibre comme suit :

	Dépenses	Recettes
<b>Section de fonctionnement</b>	714 089.86 €	714 089.86 €
<b>Section d'investissement</b>	781 574.91 €	781 574.91 €

### 4) Contrat Groupe d'Assurance Statuaire du CIG

- Le Conseil Municipal approuve les taux et prestations négociés pour la Collectivité de Jumeauville par le Centre de Gestion
- Pour les agents CNRACL pour les risques (décès, accident du travail, longue maladie/longue durée, maternité, maladie ordinaire) au taux de 6,10% de la masse salariale assurée avec une franchise de 10 jours fixes.
- Pour les agents IRCANTEC pour tous les risques au taux de 1,10% de la masse salariale assurée avec une franchise de 10 jours fixes.



# Les Conseils Municipaux, en bref...

SEANCE DU CONSEIL MUNICIPAL N° 13 du 26 mai 2015



## 1) CAMY Schéma de mutualisation

Un rapport relatif aux mutualisations de services entre les services de la CAMY et des Communes Membres nous a été transmis pour avis.

Le Conseil a étudié ce schéma et donne un avis favorable sur le rapport.

## 2) Arrêt de projet du PLH (2015-2020) de la CAMY

**Les études relatives à l'élaboration du Programme Local de l'Habitat** de la CAMY, pour la période 2015-2020, sont achevées. Ce projet de PLH est le résultat d'un important travail concerté et participatif avec l'ensemble des Communes et les différents partenaires dans le domaine de l'habitat.

Il est proposé au Conseil Municipal de donner son avis.



Le Conseil Municipal décide **à l'unanimité de donner un avis favorable à l'arrêt de projet du PLH 2015-2020 de la CAMY.**

## 3) Vente du terrain communal 120 Grande Rue



Vu la délibération n°226 du 4 décembre 2013 acceptant le legs de Mme TURPIN née FOUQUE Alice, et par laquelle la Commune **devenait, notamment, propriétaire en totalité d'une maison sise au 120 Grande Rue à Jumeauville,**

Considérant la proposition du géomètre de diviser en deux le terrain,

- o **L'une formant le lot UN d'une superficie d'environ 1.040 m<sup>2</sup> à vendre pour bâtir, avec habitation sur la parcelle à démolir,**
- o **L'autre formant le lot DEUX, d'une superficie d'environ 2.384 m<sup>2</sup> dont 929 m<sup>2</sup> en zone UG et 1.455 m<sup>2</sup> en zone A, à vendre pour bâtir.**

Le Conseil Municipal, donne son accord pour la vente du bien immobilier en deux lots distincts.

## 4) Subvention exceptionnelle - Réserve Parlementaire

Le Conseil Municipal sollicite auprès de Madame le Sénateur **l'attribution d'une subvention exceptionnelle pour la pose d'un chauffage dans l'Eglise dont le montant total s'élève à 9 476 € HT.**





# La vie de la Mairie

## TRAVAUX DU LAVOIR

L'ancienne toiture a été déposée, la charpente est en cours de restauration et sera bientôt prête à accueillir en septembre les petites



**Démontage lambourdes**



**Démontage charpente**

tuiles façon anciennes telles qu'elles sont exposées dans la salle du Conseil.

Le mur de soutènement a été totalement rejointoyé. Les murs du grand bassin seront parés de pierres et le mur latéral sera enduit.



**Décapage des joints**

## 120 GRANDE RUE

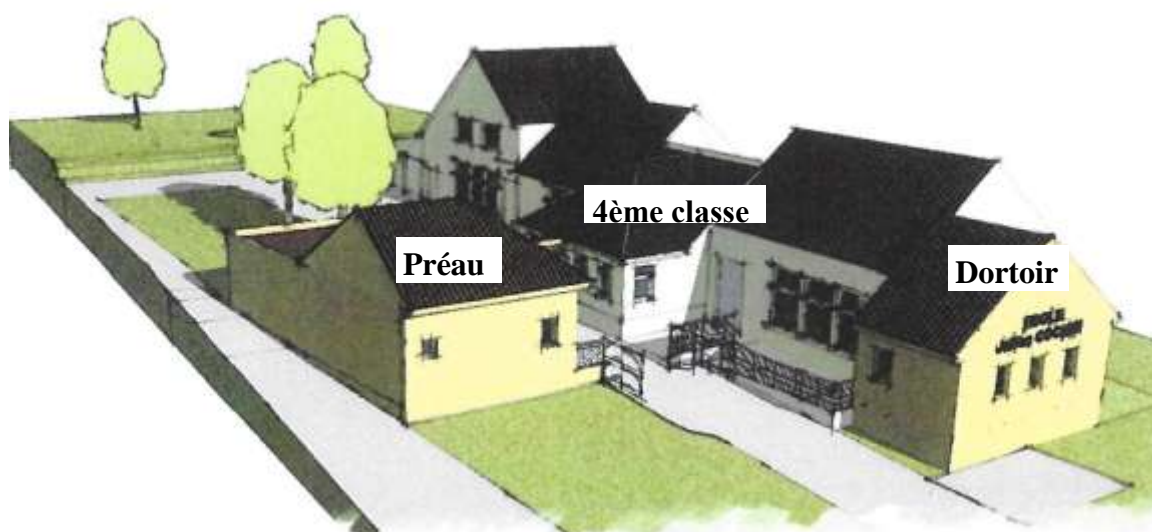
Le bien que Madame TURPIN nous a légué a été divisé en deux lots constructibles. La promesse de vente a été signée le 9 juin 2015 pour le premier terrain. Celle du deuxième terrain du fond sera signée le 24 juillet.

## La vie de la Mairie

### CONTRAT RURAL "ÉCOLE"

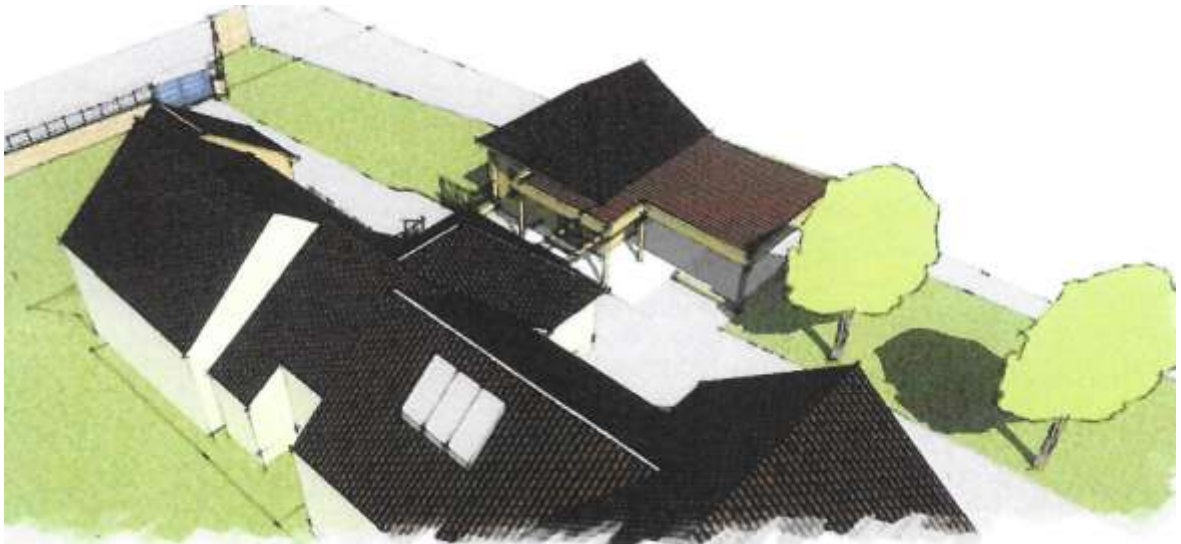
Les travaux pour l'agrandissement et la rénovation de l'école commenceront en septembre. Une quatrième classe va être aménagée, un dortoir ainsi qu'un préau vont être créés. Une partie du préau sera fermée pour accueillir les enfants en mo-

**tricité, l'autre partie restera ouverte. Sur l'ancien bâtiment, des travaux d'isolation et le remplacement des fenêtres vont être réalisés ainsi que la mise aux normes pour l'accès aux personnes handicapées.**





# *La vie de la Mairie*



# La vie de la Mairie



Yvelines  
Conseil général

## SÉCURITÉ ROUTIÈRE



Pour réduire la vitesse de circulation des voitures dans la Grande Rue, l'essai de stationnement, par cases alternées, proposé par le Département a été concluant. Une matérialisation définitive d'environ 10 places va être installée.

## CONCOURS VILLAGES FLEURIS

La Commune s'est inscrite au concours Départemental des villages fleuris. Plusieurs passages de jurys auront lieu. Le fleurissement du village ainsi que sa propreté seront pris en compte.



Des "jachères fleuries" ont été semées aux entrées du village.

Merci à tous pour votre contribution à l'embellissement du village.

*Il ne faut pas confondre avec le concours des maisons fleuries proposé il y a quelques semaines par la mairie, qui a été annulé, faute de participants.*

## TOITURE DE LA MAIRIE

Suite à l'orage de l'été 2014, la toiture de la Mairie s'est fortement dégradée. Cette dernière va être remise en état avec prise en charge par l'assurance.

## CANALISATION DU VILLAGE

La Lyonnaise des Eaux est en train de changer toutes les vanes d'arrêt d'eau du village, ce qui permettra en cas de fuite de ne fermer que certaines portions du village.



## FESTIVITÉS DU 14 JUILLET

Encore cette année, la fête du 13 juillet a été une réussite. Une occasion de plus pour les Jumeauvillois, venus nombreux, de se rencontrer, faire connaissance, partager un moment agréable autour d'un délicieux cocktail, préparé et servi par l'équipe dynamique de Fêtes et Animations. Un peu plus tard, l'équipe municipale a pris le relais en dressant le buffet, tout aussi copieux et rafraichissant, chacun pouvant se servir à volonté. Le repas s'est achevé par une ronde de desserts forts appréciés par les petits et les grands. Et la fête a continué en musique et danses jusqu'à pas d'heure.





## Bon à savoir



Le service civique concerne tous les jeunes de 16 à 25 ans, sans condition de diplôme ni de situation sociale.

Le jeune candidat signe un contrat avec l'organisme agréé pour un temps de mission de 24h minimum/semaine. Il reçoit une indemnité de **l'Etat de 573€ par mois, avec une** couverture sociale complète.

En tant que volontaire, il sera suivi par un tuteur chargé de l'accueillir, de l'intégrer dans sa mission et d'en suivre la progression. Le tuteur est chargé de préparer son projet d'avenir.

Sa mission s'étend sur 6 mois minimum et 8 mois maximum.

Son droit à congé est de 2j/mois.

*Les missions proposées sont sur le site officiel du service civique : [service-civique.gouv.fr](http://service-civique.gouv.fr).*

Les jeunes consultent et font leur demande d'entretien par mail directement aux organismes agréés.



Ce dispositif destiné à aider les propriétaires à lutter contre la précarité énergétique connaît un succès croissant depuis 2009.

Les propriétaires occupants peuvent ainsi isoler les combles, **changer de fenêtres, installer une chaudière...** Pour savoir si vous pouvez bénéficier de ce dispositif, contacter le service Habitat de la Camy au 01 30 98 91 30.

### OPÉRATION TRANQUILLITÉ VACANCES

La gendarmerie et la police nationale veillent sur les logements laissés vides pour les vacances.

Avant de partir, vous devez signaler à la brigade de gendarmerie de votre domicile, votre départ en vacances. Pendant votre absence, des patrouilles de surveillance seront effectuées, de jour comme de nuit, en semaine comme le week-end, afin de dissuader tout individu de tenter de cambrioler votre domicile. Le formulaire est disponible en Mairie ou vous pouvez le télécharger sur le site internet [www.mairie-jumeauville.fr](http://www.mairie-jumeauville.fr)



LA GESTION  
DES DÉCHÈTS

### CHANGEMENT DE BAC ORDURES

Si la taille des conteneurs est insuffisante, **n'hésitez pas à contacter la SOTREMA** au 0 800 40 36 40

Taille des conteneurs

140 L pour 3 personnes

240 L pour 4 personnes et plus

### Habiter mieux

## Le budget

En nette augmentation, par rapport au budget 2014, LE BUDGET 2015 maintient cependant son équilibre.

Toujours en privilégiant la qualité de vie des Jumeauvillois et l'entretien du patrimoine communal, les élus montrent leur volonté d'agir dans l'intérêt général en recherchant des financements exceptionnels aux projets en cours.

### Les résultats 2014

FONCTIONNEMENT 2014		INVESTISSEMENT 2014	
Dépenses	476 714,00 €	Dépenses	38 780,11 €
Recettes	516 887,70 €	Recettes	40 176,94 €
Excédent 2014	40 173,47 €	Excédent 2014	1 396,83 €
Excédent 2013	224 502,30 €	Déficit 2013	16 026,74 €
Excédent à reporter sur 2015	264 675,77 €	Déficit à reporter sur 2015	14 629,91 €

**Soit un excédent à reporter  
sur 2015 de  
250 045,86 €**

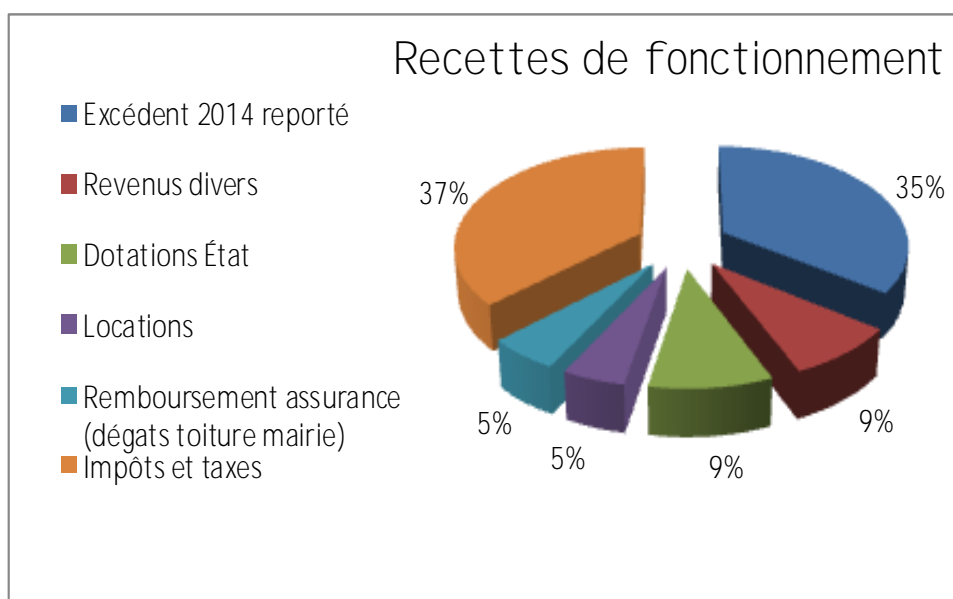
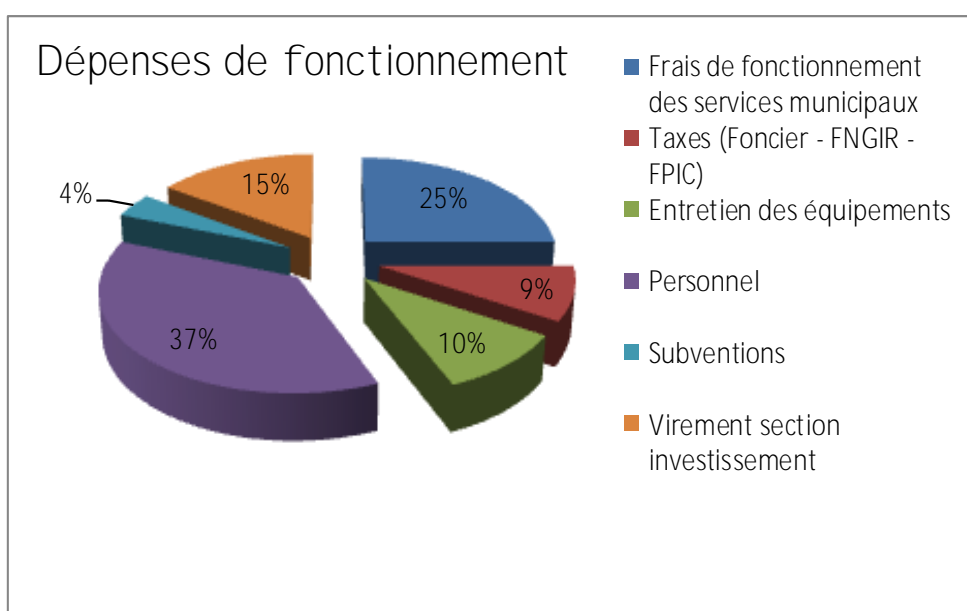
### Les budget primitif 2015

**Budget  
Investissement  
781 574,91 €**

**Budget  
Fonctionnement  
714 089,86 €**

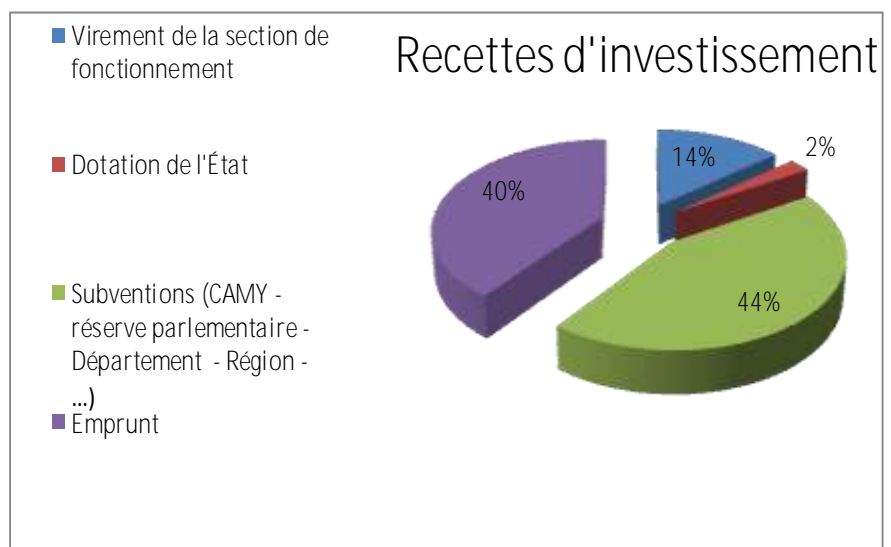
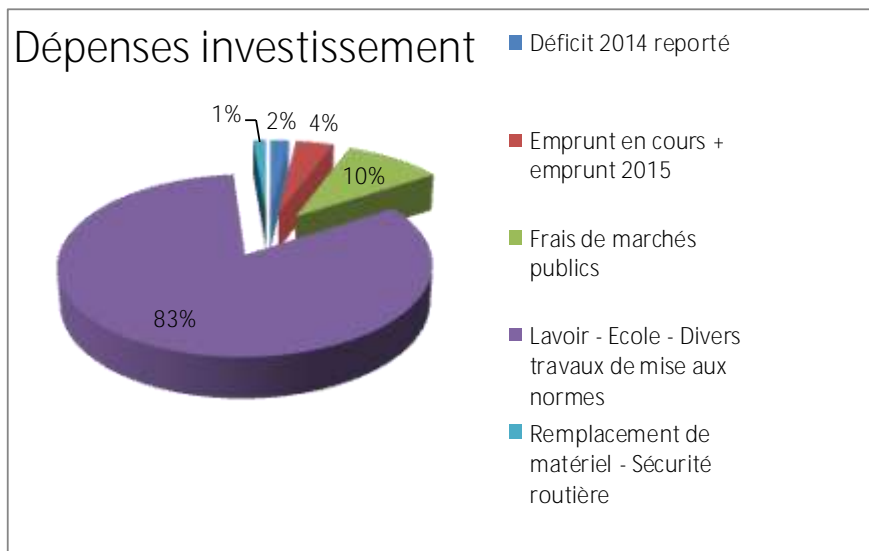
## Le budget

Les dépenses de fonctionnement **d'un montant de 714 089,86 €** votées par les élus le 9 avril 2015 dernier sont destinées à financer la bonne marche des équipements et des services : elles comprennent **essentiellement les salaires, l'achat de matériel courant, l'entretien des structures, les subventions versées et les taxes dues au titre de la solidarité intercommunale.**



# Le budget

**L'année 2015 est une année d'investissement** avec principalement la restauration du Lavoir et l'agrandissement de l'Ecole, le budget d'investissement s'élève à 781 574,91 €. Pour réaliser ces opérations le recours à l'emprunt est inéluctable, mais heureusement complété par des subventions exceptionnelles obtenues grâce au travail des élus.



**En dépit des contraintes financières imposées par l'État, le Conseil Municipal a décidé de ne pas augmenter les impôts locaux cette année.**



## *Elections Régionales - Mode d'emploi*

Les Elections Régionales Françaises de 2015 auront lieu les 6 et 13 décembre prochains

Les Elections Régionales ont lieu au suffrage universel direct et au scrutin proportionnel de liste à deux tours avec prime majoritaire.

Un second tour a lieu si aucune liste n'atteint 50 % des suffrages exprimés au premier tour. Peuvent se qualifier au second

tour les listes ayant recueillis 10 % des voix. Les listes ayant obtenu au moins 5 % peuvent fusionner au second tour avec une liste qualifiée.

Au tour décisif (premier tour si une liste a obtenu 50 %, second tour sinon), la liste arrivée en tête reçoit une prime de 25 % des sièges alors que le reste des sièges est réparti entre toutes les listes ayant reçu au moins **5 % des voix. Ainsi, la prime majoritaire permet à une liste arrivée en tête** de disposer d'une majorité de sièges au Conseil Régional à partir d'environ 33 % des voix.

Les sièges sont répartis entre les listes au niveau régional mais, au sein de chaque liste, les sièges sont attribués par section départementale.

**En l'état actuel de l'avancée de la loi NOTRe, les Régions ont vu leurs compétences renforcées.**

Elles seront notamment en charge de :

- **l'élaboration d'un schéma régional en matière de développement économique, d'innovation et d'internalisation (SRDEII)**
- la coordination sur leur territoire de toutes les actions en faveur de **l'économie**
- **l'animation des pôles de compétitivité**
- la gestion des ports et aéroports
- la politique en matière de transport TER, inter-urbains ainsi que de la voirie
- la gestion des fonds européens
- la formation professionnelle



# Le CCAS

## REPAS DES JUMEAUUILLOIS

Le 21 mars dernier, sous un air de Printemps, nos aînés Jumeauvillois se sont retrouvés pour partager un déjeuner convivial.

Notre traditionnel traiteur était présent pour régaler les palais des uns et **des autres, pendant que l'accordéoniste faisait danser tout le monde.** Rock, Madison, Tango, Valse se sont succédés à un rythme endiablé.

Quel plaisir de voir de nouvelles têtes qui se sont amusées et qui sont **prêtes à recommencer l'année prochaine.**

## CHASSE AUX ŒUFS

Samedi 4 avril, malgré la pluie, les enfants et parents étaient tous **présents pour la première chasse aux œufs à Jumeauville.**

**73 enfants se sont inscrits pour chercher les œufs dans la cour de l'Ecole.**

Petits, moyens et grands se sont amusés comme des fous parmi une décoration « campagnarde ». **Tout le monde est reparti avec des œufs** pleins les poches et une surprise qui était un lapin en chocolat.

**A l'issue de cette chasse un goûter organisé par Fêtes et Animations** attendait petits et grands.

Merci à la Chocolaterie Damiens à Guerville qui nous a aidés à organiser **cette première chasse aux œufs.**

**Beaucoup d'entres vous attendent l'année prochaine avec impatience!!!**



Isabelle toujours d'attaque pour nous faire rire!!!



# Le CCAS

## PLAN YES

Chaque été, pendant les mois de juillet et août, le Conseil Général recrute 150 étudiants pour rendre visite à des personnes âgées isolées grâce au dispositif Yvelines Etudiants Séniors.

Recrutés, formés et managés par les équipes de coordinations gérontologiques locales, les étudiants effectuent des visites de convivialité aux domiciles des personnes âgées qui le souhaitent.

**Conversation, jeux de société, promenades, courses....** Font partie de leur mission.

**Cette année c'est Charline DUPRES qui rendra visite pendant les mois de juillet et août à 5 personnes qui ont été intéressées par le projet et qui ont sollicité son service.**

Rappelons que ce service est gratuit.

## PLACE DE CINEMA POUR LES JEUNES

Cette année un courrier a été adressé aux jeunes Jumeauvillois qui remplissent les critères définis. Ils doivent se rapprocher de la Mairie pour **réserver leur place de cinéma s'ils le souhaitent. N'hésitez pas à faire la demande en Mairie si vous n'avez pas reçu le courrier.**

### *Plan canicule été 2015*

**Les Membres du CCAS se sont mobilisés et ont mis en œuvre des** mesures de gestion adaptées à la prise en charge notamment des personnes à risque. Des visites régulières sont organisées auprès de certains Jumeauvillois.

Parmi les mesures de gestion, un registre communal et nominatif des personnes fragiles et isolées a été ouvert en Mairie sur lequel vous pouvez vous inscrire. Il suffit de contacter la Mairie et de laisser ses coordonnées. **N'hésitez pas.**

**N'oublions pas que le C.C.A.S. c'est aussi :**

Les anniversaires de nos aînés de plus de 80 ans

Les naissances,

Les aides exceptionnelles .....

## La caisse des écoles

La Caisse des Ecoles sert à financer la plupart des gros besoins de l'école, à savoir des sorties scolaires, le taxi pour le Centre de Loisirs, les dictionnaires pour les CM2, des problèmes informatiques, des meubles de rangement, des tapis de **regroupement**...

Afin de sécuriser les accès et la navigation internet, la Commune a signé une convention avec l'Académie pour adhérer à la solution "Amon école". L'Académie met à disposition la solution logicielle, la Commune doit prendre en charge toute l'installation et l'acquisition du serveur et de sa maintenance.

Le 29 mai, un Projet Educatif Territorial (PEDT) a été rendu à l'Inspection Académique au sujet des rythmes scolaires. Ce projet nous permet d'obtenir encore cette année la subvention de l'Académie pour financer, certes partiellement, la **réforme scolaire (50€ par enfant et par an)**. Cette année, l'organisation des TAP reste inchangée mais va évoluer progressivement. A la rentrée, nous allons essayer de mettre des activités supplémentaires tels que jardinage, cuisine, bibliothèque, scénette de théâtre. L'inscription au TAP reste inchangée : inscription à l'année avec présence obligatoire.

### LES TAP

Un petit groupe de 10 enfants ont réalisé des maracas pour le carnaval, une guirlande pour la commémoration du 8 mai, décoré **leurs œufs de Pâques**, créé un cadre avec des pailles, un bloc-notes mural pour la fête de leurs mamans et un tableau porte-clés pour leurs papas.





# La caisse des écoles

## LE TRANSPORT EN TAXI

Le système de transport en car a été changé au mois de mars suite au faible nombre d'enfants ayant besoin de ce service.

Tous les mercredis à 11h30 un ou deux taxis prennent en charge environ 8 enfants de l'Ecole pour le transport vers le Centre de Loisirs de Guerville.

La Caisse des Ecoles reconduit ce service pour l'année scolaire 2015-2016. Nous vous rappelons que le taxi ne peut transporter que 10 enfants maximum.



## PROJET

Les enfants de Grande Section, CP, CM1 et CM2 iront à la piscine au 1er trimestre 2016.

Le montage du dossier est en cours, le coût piscine et transport sera mis au prochain budget. Le projet pédagogique dédiés aux enfants se déroule sur 10 séances.



## LES TRAVAUX DU CONTRAT RURAL

Les travaux vont commencer au mois de septembre, à notre regret car nous sommes conscients que cela va perturber les enfants. Nous sommes malheureusement contraints à respecter des délais indépendants de notre volonté. Voir "la vie de la Mairie " pages 10-11.

## *La caisse des écoles*

### LES CM2 QUITTENT L'ÉCOLE PRIMAIRE

Les membres de la Caisse des Ecoles ont remis un dictionnaire aux 7 Jumeauvillois qui quittent l'Ecole Primaire pour rentrer au Collège. Nous souhaitons bonne chance à Adrien, Julia, Esteban, Emma, Dorian, Sonny et Elouan pour la rentrée prochaine.



### LE CARNAVAL

Samedi 7 mars, les enfants de Jumeauville se sont retrouvés dans la salle polyvalente pour créer différentes sortes de maracas. Ils ont défilé dans une ambiance de samba dans les rues du village sous l'égide de Marie et Sophie..





# L'école

## L' EFFECTIF

Environ 90 élèves sont attendus pour la rentrée prochaine 2015-2016, ce qui permet de maintenir les 4 classes.

## LE PARLEMENT DES ENFANTS

Madame Liberpré a la charge de l'éducation civique dans la classe des CM1-CM2. Notre Inspecteur de circonscription nous a sollicités afin de participer au Parlement des enfants. Les élèves devaient créer une loi de A à Z. Ceci ne fut pas toujours facile.



Le projet de loi de notre classe n'a malheureusement pas été sélectionné mais elle a pu voter pour une loi qui leur semblait la meilleure.

Aussi, notre Député, M. Tétart est intervenu dans la classe pour expliquer son rôle. Enfin, les élèves ont visité l'Assemblée Nationale.

## SORTIE À ETRETAT.

Le vendredi 26 juin, les élèves de la classe de PS, MS, GS et CP sont partis à Etretat pour une sortie pêche à pied afin de découvrir le milieu du littoral. Ils ont pu ramasser divers coquillages en bordure de mer et observer une méduse.



## *Les photos de classe*





## *Les photos de classe*





## L'école

### LA CHASSE AU TRÉSOR

Cette année, les instituteurs ont organisé une chasse au trésor. Le but était de retrouver 9 lieux



dans le village. Une fois le lieu retrouvé, une balise était cachée sur le lieu de la photo. Les enfants et

les parents ont beaucoup apprécié ce moment de jeu partagé en famille.

### LA KERMESSSE

Comme chaque année, le repas de la kermesse a permis à beaucoup de parents de se retrouver pour clôturer une nouvelle année scolaire. Les stands de maquillage, chamboule tout, pêche à la ligne, l'arbre à bonbons ont ravi les enfants.



## Dates à retenir

**Samedi 5 septembre**  
Forum des Associations  
de 10 h à 13 h

**Samedi 19 et dimanche 20  
septembre**  
Les Journées du Patrimoine

**10 et 11 Octobre**  
Opération Brioche

Mercredi 11 novembre  
Commémoration de  
l'Armistice 1918

**Dimanche 18 octobre**  
Loto

**Dimanche 6 et 13 décembre**  
Elections Régionales

**Samedi 5 et  
Dimanche 6 décembre**  
Téléthon

Samedi 12 décembre  
Le Père Noël distribue les cadeaux  
Jeudi 17 décembre  
Repas de Noël et spectacle pour Nos Petits Lutins  
Dimanche 20 décembre  
Distribution des colis de Noël

# Etat civil

## NAISSANCES

**Kursley PECH**

Le 31 janvier

**Djeway NOEL**

Le 1 février

**Thess GALERNE**

Le 9 février

**Camille JAVARY**

Le 16 février

**Justine et Louis ROUSSEAU-CHEVALLIER**

Le 15 avril

**Nina LECLERCQ**

Le 11 juin

**Elisa BOUKHLIFA**

Le 23 juin



## DÉCÈS

**Denise LEGOUX**

Le 16 février

**Gabrielle BURET**

Le 14 mars

**Julien PETIT**

Le 17 avril

**Georgette DUVAL**

Le 21 avril

**Sylvain DUBOCQ**

Le 7 mai

**André DUCRET**

Le 13 mai

**Roger PORCHER**

Le 16 juin



*Les membres du Conseil Municipal  
s'associent à la peine des familles*



# Civisme

## NUISANCES SONORES

Rappel des horaires autorisés pour les travaux de jardinage ou de bricolage.

**Les jours ouvrables : 8h30 à 12h00 et 14h30 à 19h30**

**Les samedis : 9h00 à 12h00 et 15h00 à 19h00**

**Les dimanches et jours fériés : 10h00 à 12h00**



## ELAGAGE



Chaque propriétaire doit procéder à l'égavage de ses haies et au nettoyage de terrains laissés en friche. Les déchets verts résultant de cette taille doivent faire l'objet du ramassage, le mardi.

## ANIMAUX

Les propriétaires d'animaux doivent ramasser les déjections aussi bien sur les trottoirs que dans les espaces verts.



## POUBELLES ET DECHETS VERTS

Les poubelles d'ordures ménagères, les poubelles recyclables ainsi que les sacs à déchets verts doivent être sortis uniquement le matin du ramassage.

Les encombrants doivent être sortis la veille.

## SECURITE ROUTIERE



En voiture ou à vélo, veuillez respecter les panneaux « Sens interdit » et « Stop » du village.



## RECENSEMENT



Nous vous rappelons que les jeunes doivent se faire recenser en Mairie dès l'âge de 16 ans. La Mairie délivre un document obligatoire pour le permis de conduire et les diplômes (Bac...)

# Jumeauville

## Loisirs

<p><b>Compagnie d'Arc de Jumeauville</b>  <i>Association en veille</i></p>		<p><b>Jumo Danse Orientale</b>  Séverine GALERNE  06 78 30 20 40  jumodanseorientale@yahoo.fr</p>	
<p><b>Arts Jumeauvillois</b>  Sylvie COCHIN-NIVERT  sylvie.nivert@gmail.com  06 74 14 19 15</p>		<p><b>Jumo Taï Jitsu</b>  Fabrice LESEIGNEUR  06 80 88 29 34  fabriceleseigneur@wanadoo.fr</p>	
<p><b>Atelier</b>  Carina PHILIPPE  01 30 42 32 69  latelierdejumeauville@yahoo.fr</p>		<p><b>Jumo Rando</b>  Isabelle SCHMITT  01 30 42 35 57  jumeauville.rando@gmail.com</p>	
<p><b>Bibliothèque</b>  Elisabeth FEVRE  01 34 97 04 16  bibliothequedejumeauville@yahoo.fr</p>		<p><b>Matinées d'Eveil</b>  Stéphanie ANGOULVENT  06 81 71 26 45  angoulvent@laposte.net</p>	
<p><b>Fêtes et Animations</b>  Stéphanie ANGOULVENT  06 81 71 26 45  angoulvent@laposte.net</p>		<p><b>Tennis</b>  Patrick CHABRILLAT  06.87.18.85.11  jumeauville-tennis@orange.fr</p>	
<p><b>Gymnastique</b>  Catherine FIALAIRE  jumeauvillegym@orange.fr</p>		<p><b>Tempo</b>  Sylvain STAUB  staubjumeauville@gmail.com</p>	
<p><b>Jumeauville d'Hier à Aujourd'hui</b>  Elisabeth FEVRE  01 34 97 04 16  jumeauhieraujourd'hui@yahoo.fr</p>		<p><b>VTT</b>  Frédéric ROUSSEL  06 45 60 47 73  jumeauville-vtt@orange.fr</p>	



e-mail : [latelierdejumeauville@yahoo.fr](mailto:latelierdejumeauville@yahoo.fr)

Nous nous retrouvons au premier étage de la salle des fêtes le mardi après-midi 14h00-17h00 et/ou le mardi soir 20h30-23h30.

### **C'est atelier libre.**

Quelquefois nous avons des intervenants extérieurs qui nous font découvrir de nouvelles activités.

Le samedi 28 Mars David est venu de Saumur pour nous apprendre à faire des lampes avec des gourdes calabasse.

Bernard a eu la gentillesse de nous faire découvrir de la peinture acrylique sur toile en faisant une nature morte. Nous le remercions pour nous avoir accordé de son temps pour apprendre la technique de peinture sur toile.

Le mardi après-midi, les filles ont réalisé des guirlandes et des rosaces pour le 8 mai. Merci pour le temps passé ! Nous vous attendons le jour du forum, samedi 5 septembre de 10h à 13h.



Carina PHILIPPE - **Présidente** - 01 30 42 32 69  
Elisabeth LAVRARD - Trésorière - 01 30 42 31 92  
Nathalie CABANILLAS - **Secrétaire** - 06 89 56 73 59

# Les Arts Jumeauvillois

## Saison 2014 - 2015



Le Salon de Peinture a eu lieu les 25 et 26 Avril 2015.

L'exposition, ouverte à des invités extérieurs, était cette année encore de haut niveau, 4 prix ont été attribués :

Le 1<sup>er</sup> prix du Conseil Municipal a été accordé à Mr Pierre Le Guern pour un paysage de bord de mer semi abstrait.

Le 2<sup>ème</sup> prix du Conseil Municipal a été accordé à Mr Bernard Tonin pour une peinture de chevaux faite sur le vif au concours hippique de Mantes la Jolie.

Le 1<sup>er</sup> prix du salon a été accordé à Sylvie Philippe pour une sculpture « Femme à l'étoile ».

Le 2<sup>ème</sup> prix du salon a été accordé à Chantal Fourdrin pour une peinture à l'huile « Les Voiles bleues ».

L'exposition est un moment privilégié qui permet de rencontrer des peintres et des sculpteurs, des artistes fidèles et de nouveaux, des peintres figuratifs et contemporains, des amateurs d'art qui malgré le mauvais temps sont venus nombreux. Ce moment d'échange est essentiel, il permet à chacun de s'évaluer, de s'ouvrir à de nouveaux horizons, redonne si besoin est, l'envie de reprendre les pinceaux.... voir le burin !

Nous remercions tous les exposants qui ont été disponibles et respectueux des autres, les visiteurs qui nous encouragent un peu plus chaque année.

Suite au succès de l'an passé, l'atelier de peinture a organisé une soirée Pastel animée par Mr Christian NIETO. Fidèle à son habitude il a été à l'écoute de chacun et nous a guidés dans l'élaboration de nos pastels.

Des sorties extérieures seront organisées.

L'été arrive, c'est le moment de sortir son carnet de croquis !







Les nouveaux horaires mis en place afin de s'adapter à la réorganisation scolaire n'ont pas trop perturbé nos adhérents. En effet, depuis septembre 2014, la bibliothèque était ouverte de 16 h à 18 h.

Les lectures de contes avec Françoise ont toujours un franc succès. Nous la retrouvons à la rentrée.

La bibliothèque a acheté un Kamishibai, théâtre japonais, pour raconter les histoires d'une autre manière...



Notre petit concours  
« le livre qui a marqué votre vie »  
a permis de désigner :

- 1 - Pierre LEMAITRE : Au revoir là-haut
- 2 - Carlos Ruiz ZAFON : Ombre du vent
- 3 - Anna GAVALDA : Ensemble c'est tout
- 4 - 5 - 6 « Ex-æquo »

Michel BUSSI - Nymphéas noirs  
Joël DICKER - Vérité sur l'affaire Harry Quebert  
Anne FRANK - Journal

Durant le dernier trimestre 2014, les jeunes de Jumeauville ont pu suivre des ateliers de dessins « manga » aidés par un professeur venu de Paris « Kris » et ce, pendant 5 séances. Le samedi 30 mai, nous avons exposé les réalisations de ces jeunes. De nombreux visiteurs sont venus découvrir ces nouveaux talents.



La bibliothèque sera fermée à partir du  
**5 juillet pour tout l'été.**

Nous nous retrouverons lors du FORUM

qui aura lieu **le samedi 5 septembre, de 10 h à 13 h.**

La bibliothèque reprendra ses activités le **mercredi 16 septembre 2015.**

Bonnes vacances à tous et toutes et très bonnes lectures....

*bibliothequedejumeauville@yahoo.fr*

# DANSE ORIENTALE EGYPTIENNE

## VOILE D'ORIENT

### COURS A JUMEAUVILLE SAISON 2015/2016

Le mercredi :	Baby	15h45/16h15
	Petit	16h15/17h00
	Moyen	17h00/17h45
	Grand	17h45/18h30
	Ado	18h30/19h30
	Adulte	19h30/21h00

*Suivant le nombre d'inscrits en adultes un cours sera mis en place le mardi de 20h/21h*

LE BUREAU :	Président	Isabelle Schmitt	06-89-46-65-45
	Secrétaire	Stéphanie Masson	
	Trésorière	Marion Trochet	

Reprise des cours le mercredi 9 septembre et spectacle de fin d'année le samedi 25 juin 2016





## DANSE ORIENTALE EGYPTIENNE



SPECTACLE DE FIN D'ANNEE DES ELEVES DE VOILE D'ORIENT

*BRAVO les danseuses de Voile d'Orient ..... pour ce spectacle 2015*  
vous avez encore assuré un spectacle de qualité.

Vous avez encore montré avec brio le fruit de tous vos effort de cette année. Encore une fois le public venu est reparti des étoiles pleins les yeux . Merci à toutes les élèves.



Et on se retrouve à la rentrée pour une nouvelle saison de danse



## Jumeauville, d'Hier à Aujourd'hui

# 8 mai 1945 // 2015

Jumeauville a fêté dignement l'anniversaire de l'armistice annonçant la fin de la deuxième guerre mondiale. Pour commencer, le jeudi soir l'association a proposé la projection d'un documentaire "Yvelines 44" permettant de découvrir la libération dans les Communes avoisinantes, suivi du film "Elle s'appelait Sarah" dont une partie du film a été tourné rue d'Hargeville.

La journée du 8 mai a commencé dès 12h avec la vente de hamburgers, frites, hot-dog. Merci à notre trio pour la cuisson de ces plats typiques américains.



Beaucoup étaient au rendez-vous et ont répondu présents pour **organiser cette manifestation...**



Jeeps et tractions sont venues pour participer à cette commémoration.





Nous remercions les bénévoles qui nous ont aidés à préparer et à gérer cette journée, les passionnés de voiture qui sont venus avec tractions ou **jeeps**, l'association des maquettes de Mantes-La-Ville « Lafayette Maquette Club du Mantois »; **vous n'aurez pas manqué d'admirer le porte-**avions Lafayette.

Sans oublier les jeunes « militaires »

qui avaient installé leur camp et qui ont participé au défilé accompagné par les musiciens de Pacy S/eure, « Les Borsalinos ».

**Merci aux Star Sisters pour leur prestation... et aux nombreux visiteurs qui ont pu profiter de cette belle journée.**

Vous pourrez revoir en images cette journée sur un DVD ; **n'hésitez pas à nous le demander (10 €) ainsi que le « livret-souvenirs » avec photos d'époque sur Jumeauville (10€) ou les deux pour 15€.**

Contact : [jumeauhieraujourd'hui@yahoo.fr](mailto:jumeauhieraujourd'hui@yahoo.fr) ou

Elisabeth FEVRE 01-34-97-04-16.

Prochain RV, le forum des associations : samedi 5 septembre, de **10 h à 13 h.**





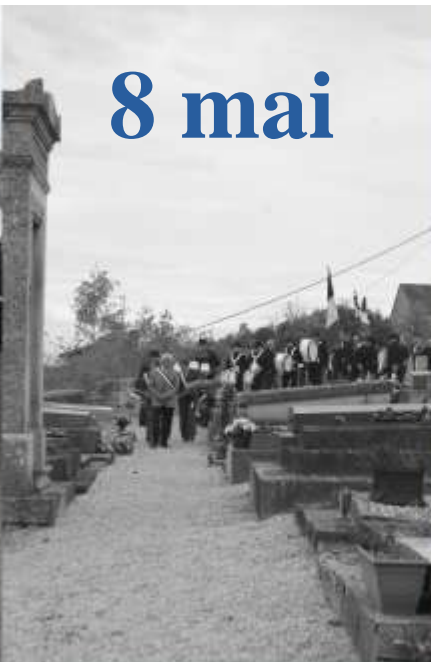


# Jumeauville, d'Hier à Aujourd'hui





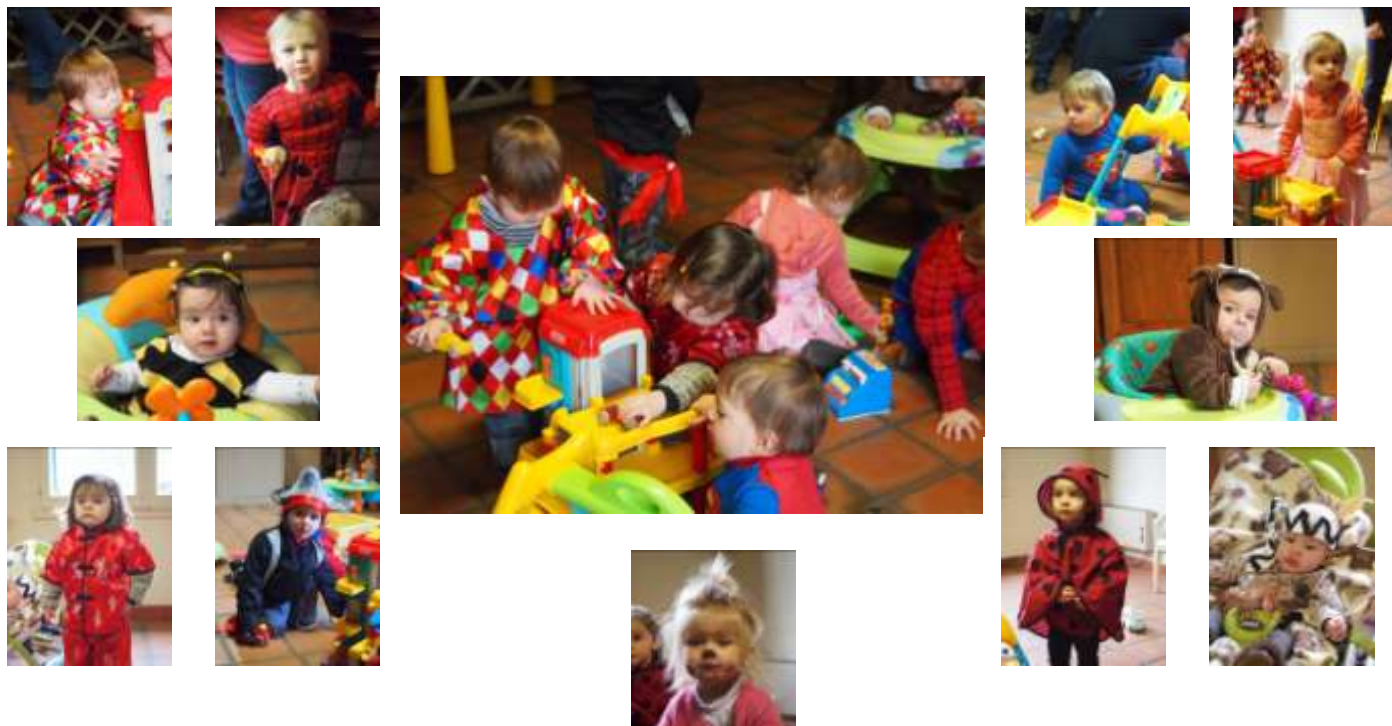
# 8 mai





# MATINEES D'EVEIL

Cette année, nous avons fêté carnaval, c'est l'occasion de faire se rencontrer Superman, Spiderman, Arlequin, Maya l'abeille, Jack Sparrow et bien d'autres et de manger des bons beignets.



Comme nous ne résistons pas non plus devant le chocolat, nous nous sommes régalés à la chasse aux œufs, (quelle surprise, il y en a partout !).



Mais nous avons aussi beaucoup travaillé !!! Pour les mamans (une plantation dans un pot de fleur décoré par nos petites mains), pour les papas (un mètre de bricoleur) et pour nous (panier de pâques, moulin à vent, dessins et collages tous plus beaux les uns que les autres).

C'est l'heure de partir en vacances avec papa et maman, nous nous retrouverons dès la rentrée pour de nouvelles aventures. Bonne continuation à nos deux grands garçons qui partent à l'école !

Si vous voulez nous rejoindre nous serons au forum des associations le 5 septembre, ou vous pouvez joindre Stéphanie ANGOULVENT au 06.81.71.26.45.

# FETES ET ANIMATIONS

Ce début d'année a été bien occupé pour nous, avec des animations et sorties variées.

Nous avons aidé la Caisse des Ecoles et le CCAS pour l'organisation du carnaval et de la chasse aux œufs de Pâques. Deux bons moments pleins de bonheur pour les enfants de la Commune.

Mi avril, la sortie théâtre (couscous aux lardons) a été une franche réussite : le car était complet, la pièce excellente avec des acteurs vraiment sympas, le restaurant bon et (très) COPIEUX !

Dans la joie et la bonne humeur, nous avons enchaîné sur la brocante, qui n'a été, pour nous, qu'une succession de catastrophes... mais ça n'a pas entamé le moral des troupes !

Le 13 juin, nous sommes repartis en vadrouille, avec d'un côté la visite de l'abbaye de Chaalis et ses roses extraordinaires, et de l'autre la mer de sable. Deux destinations totalement différentes qui ont plu autant l'une que l'autre aux petits comme aux grands.

Enfin, pour terminer le semestre en beauté nous nous sommes retrouvés pour partager un bon repas à l'occasion de la Saint Jean, et pour fêter le 13 juillet (en collaboration avec la Mairie).



*Mer de sable*



*La roseraie*

Nous nous retrouvons à la rentrée pour un loto le 18 octobre. Comme chaque année nous participerons à l'opération brioche (courant octobre) et au téléthon le premier week-end de décembre. Un concours de belote est envisagé (date à définir).

Pour tous ceux qui voudraient nous aider (un peu ou beaucoup), vous êtes les bienvenus ! N'hésitez pas à nous contacter (Stéphanie ANGOULVENT, présidente ou Béatrice ROUSSEAU, trésorière ou Patricia LANGLOIS, secrétaire)



# Jumo Rando



[jumeauville.rando@gmail.com](mailto:jumeauville.rando@gmail.com)

Et voilà encore **une saison qui s'achève avec de** belles ballades que nous avons faites autour de Jumeauville et dans la région.

La fréquentation de nos sorties était en moyenne de 30 à 35 personnes, le temps était avec nous pour nos randonnées sur :

- ☞ Le 8 février = Bazemont - La Falaise - Aulnay sur Mauldre,
- ☞ Le 8 mars = Villiers en Arthies,
- ☞ Le 12 avril = Garenne sur Eure,
- ☞ Le 28 juin = direction Les Andelys « Château-Gaillard » pour notre sortie familiale **et clore la fin de l'année**, nos 25 marcheurs ont bravé sous un soleil de plomb un circuit de 12 km afin de découvrir cette forteresse médiévale.

## Deux sorties à retenir pour 2016 :

- Une sortie Rando-Raquette aura lieu courant mars, la date vous sera communiquée au forum.
- Une autre sortie sera prévue entre mai et juin en « Suisse Normande », la date vous sera communiquée ultérieurement.

Un grand merci à nos **randonneurs d'être toujours aussi** nombreux à nos sorties.

Le bureau vous souhaite de bonnes vacances bien méritées et vous donne RDV le 05 septembre 2015 à notre forum de 10H à 13H, où vous pourrez vous inscrire pour une nouvelle année de folles randonnées.

Pour tout renseignement, vous pouvez contacter Isabelle Schmitt : 01.30.42.35.57 ou 06.89.46.65.45

Randonneusement vôtre  
Le Bureau







# TEMPO

Nous vous souhaitons de très bonnes vacances et vous attendons lors du forum pour vos inscriptions à la guitare, à la batterie et peut-être même au piano



## Fête de la MUSIQUE

Restons sur le thème de la musique !

A l'initiative du Jumeubar, 2 groupes se sont produits sur la place de la Mairie, le samedi 20 juin.



Stéphanie, Marie et Hugues ont joué en 1<sup>ère</sup> partie.

Les Quiddlers ont assuré la **2<sup>ème</sup> partie.**

Nous tenons à les remercier et nous les attendons l'année prochaine.



Chers amis Judokas du Jumo-Judo.

Comme vous le savez la section de Judo à Jumeauville vient de s'arrêter, et Je profite de ce bulletin pour remercier une fois encore Olivier Durand qui vous a accompagné toutes ces années dans la découverte et la pratique de cet Art Martial. Cette section disparaissant, vous allez avoir la possibilité de pratiquer un nouvel Art Martial, le Tai Jitsu.

Vous êtes nombreux à vous être déplacés au Dojo de votre futur professeur, M. Callu, où vous avez eu l'occasion d'assister et même de participer à une démonstration. David Callu est ceinture noire 3<sup>ème</sup> dan de Tai Jitsu et diplômé d'État.



Le Tai-Jitsu Do est un Art Martial de la grande famille du BUDO ayant comme objectif la compréhension de la «Voie» DO. Les racines du Tai-Jitsu «technique du corps» remontent au début des arts du combat. La structure technique de cet art martial est composée de plusieurs styles :

- les coups frappés du Karaté
- les projections du Judo
- les clés de l'Aikido

pour aboutir à une self défense, simplifiée et efficace, avec des techniques simples, des mouvements réflexes et des enchaînements rapides.

En espérant vous retrouver nombreuses et nombreux sur les tatamis pour cette saison 2015-2016.

Votre Président



## SECTION GYMNASTIQUE

Et voilà, encore une saison sportive qui se termine ! Nous étions un peu moins nombreuses pour cette saison 2014/2015, mais toujours aussi motivées ! Notre RDV convivialité de fin d'année était très sympa !

Nous donnons rendez-vous à toutes nos adhérentes le 05/09/2015, jour du forum des associations, pour une nouvelle inscription pour la saison 2015/2016.

Venez nous rejoindre, tous les lundis de 20 heures à 21 heures, salle des fêtes. Les cours assurés par Isabelle, se déroulent dans la bonne humeur. Au programme: Step, cuisses, abdos, fessiers, cours avec accessoires variés ( ballons, disques, élastiques, bâtons... ) ...

Si vous hésitez encore, vous pouvez venir suivre un cours d'essai avant de décider de nous rejoindre. Les cours reprendront le lundi 07 septembre 2015.



# Tennis

## Barbecue :

Le samedi 06 juin à partir de 12h, environ 34 personnes (petits et grands) ont participé au barbecue Tennis/VTT, dans la bonne humeur et sous le soleil.

Après une mise en place efficace par les membres des bureaux, à l'heure de l'apéritif s'est déroulée la finale simple hommes du tournoi interne.

Anthony Duval et Melvin Alexandre (soutenu par son fan club) se sont affrontés dans un match qui a vu la victoire d'Anthony en 3 sets face à Melvin, nouvel adhérent très motivé.

La dégustation des grillades, salades, fromages et desserts maison, arrosée de boissons de circonstance, ont occupé une grande partie de l'après-midi, au cours de laquelle nous avons pu assister aux habituels cours enfants.

Ensuite les grands (certains) et petits ont essayé de digérer sur le court.

Avec l'aide de tous les participants, tout était rangé avant 20h.



## Cours enfants :

Il y a une incertitude sur la poursuite de cours enfants à la rentrée,

Jérémy ne pourra poursuivre à Jumeauville,

Nous essayons de trouver une solution avant le forum.

## Tournoi inter-villages :

6 joueurs en simple homme et 3 équipes de double hommes représenteront Jumeauville dans ce tournoi organisé cette année par Guerville.

Le bureau vous souhaite à toutes et tous un très bon été.

## **CONTACT**

**Patrick CHABRILLAT**- 38 Grande Rue - 01 30 42 32 63 - 06 87 18 85 11


p.chabrillat@orange.fr ou jumeauville-tennis@orange.fr



# Professionnels, commerces et magasins itinérants

## LE JUMEAU - BAR

**Horaires d'ouverture :**  
 Mardi au Vendredi de 7h00 à 14h00 et 16h00 à 21h30  
 Samedi de 8h30 à 14h00 et 16h00 à 23h00  
 Dimanche de 10h30 à 21h30 - Fermé le Lundi  
 Formule Repas du mardi au vendredi  
 Dépôt de pain - baguette et tradition -



**DÉRATISATION  
 DESINSECTISATION  
 DESINFECTATION**

**Eric ANGOULVENT**

16 Grande Rue 07 83 46 60 25  
 78580 Jumeauville angoulvent3d@outlook.fr



**LA FERME DU LOGIS**  
 Veronique Bruno  
 et Benjamin Cochin  
 78580 JUMEAUVILLE près de Thoiry  
[www.lafermedulogis.com](http://www.lafermedulogis.com)

Ouvert tous les jours de mai à novembre  
 de 9h00 à 19h00 - 01 30 42 61 27

*Artisan  
 Charcutier-Traiteur*  
**P. LECOMTE**  
 15, rue Guy-Alloyeau  
 Mantes-la-Jolie

Le mercredi 11h45 à 12h30  
 Le vendredi 12h00 à 12h45  
 01 30 94 75 88



## Pizza St-Phil

Le jeudi et le samedi de  
 18h00 à 20h30  
 06 74 24 77 36

*Produits de la Ferme*

**Sylvie et François MURET**  
 vous proposent

- Oeufs
- Pommes de terre,
- Légumes de saison
- Volailles (sur commande)

**Ouverture**  
 Jeudi et vendredi  
 9 h 00 à 12 h 00  
 14 h 00 à 19 h 00  
 Samedi  
 9 h 00 à 18 h 00

59, Grande Rue - 78580 JUMEAUVILLE Tél/Fax 01.30.42.61.23

**FRÉDÉRIC BERTHE**

**MARÉE DIÉPPOISE**  
 23 rue de Navarre  
 76630 Penly  
 PORT : 06 25 73 47 86  
 BUREAU 02 35 82 53 91

Tous les lundis



Jean Bernard BLOUET  
 06 27 83 52 53

Prêt à porter chic et rock pour enfants et bébés,

**Maison  
 DODU  
 DINDON**

Anouchka Protopopoff  
 33 clos des Vergers - 78580 Jumeauville  
 06 88 47 07 78 - [www.dodudindon.com](http://www.dodudindon.com)

*La Couturière*

**A déménagé sur Thoiry le 01/07**

tarifs et prestations sur  
[www.la-couturiere.fr](http://www.la-couturiere.fr)  
 11 rue d'Hargeville - 78580 Jumeauville  
 01 30 42 37 25 ou 06 72 92 83 35  
 contact@la-couturiere.fr

N°Siret 50901948500010

**Aurore NIVERT - Psychologue**  
 14 bis rue d'Hargeville 78580 Jumeauville  
 01 30 93 97 04 / 06 09 42 27 60

[www.mariage-animations.fr](http://www.mariage-animations.fr)  
 Agence située à Jumeauville  
 infos@mariage-animations.fr  
 06.51.42.07.62 / 06.98.22.58.58  
 Cabine photo, photo montage, light painting,...





# Professionnels, commerces et magasins itinérants

**Ets TAILLARD**

MENUISERIE-CHARPENTE

1 et 3, Place de la Mairie  
JUMEAUVILLE  
78580 MAULE

Tél. : 01.30.42.61.33  
Fax : 01.30.42.32.04

**VOTRE HORTICULTEUR**

Plantes à massifs, en pot et d'ornement.  
Compositions florales.

Tel: 06.33.18.39.93.

**01 30 42 61 21**

5, Ave d'Hargeville, 78580 JUMEAUVILLE

Ouvert tous les jours de 10h00 à 18h00

**J** JEAN QUINET  
FERME DU NOYER GALANT  
JUMEAUVILLE

**T** TERRASSEMENT  
TRANSPORT  
RANCHES

**P** PARTICULIERS  
PUBLIC

TEL.01.30.93.95.77 - PORT.06.81.76.64.77

**RNOV78**  
Tout pour votre maison

Rénovation de l'habitat  
Isolation/Carrelage/Electricité  
Plomberie/Peinture  
0645326325

rogerfredon@orange.fr

**CARACTER d'INTERIEUR**

Carrelé • Décoration • Peinture • Rénovation • Aménagement

**Maurice MEGNASSAN**  
Gérant Associé

24 bis Grande Rue - 78580 Jumeauville  
Tél.: 06 30 70 51 75 • 01 30 42 38 14  
Fax.: 01 30 93 94 04 • E-mail : caracter@free.fr

**Loc'Family**  
Location de mini pelle  
**Laurent Cabanillas**

06 30 45 26 62

124 Grande Rue  
78580 JUMEAUVILLE  
78@locfamily.com  
www.locfamily.com

**fabrice leseigneur**  
- photographe -

+33 (0)6 80 88 29 34  
3, rue d'Hargeville  
78580 Jumeauville  
fabriceleseigneur@wanadoo.fr

**ENTREPRISE MAÇONNERIE - GÉNÉRALE**  
Tous corps d'Etat

**Pascal LEGAY**

Toiture • Couverture • Zinguerie  
Béton armé • Terrassement • Carrelage  
Aménagement combles • Cuisine aménagée

15 rue des Rosiers 09 53 21 05 21

**AUDIT Services & Nettoyage**

Audit Services & Nettoyage  
86, Grande Rue  
78580 JUMEAUVILLE

Téléphone/fax : 01 30 42 35 05  
Gsm : 06 09 78 23 23  
Mail : ledce.pascal@wanadoo.fr

**JMG TAXI**  
Jumeauville

Michael GUSTARIMAC

7/7j - Gares/Aéroports  
Transports toute distance  
Particuliers/Professionnels/Colis

Pl. de la Mairie - 78580 JUMEAUVILLE  
06 61 55 14 20  
michael.gustarimac@gmail.com

A partir de Janvier 2016, les sociétés de communes extérieures pourront faire un encart publicitaire dans le bulletin municipal.  
Prendre contact en Mairie.

**YVES BERTHAUX**  
ARCHITECTURE  
INTERIEURE

5 IMPASSE DES COURS  
78580 JUMEAUVILLE  
TEL : 01 42 23 17 78  
FAX : 01 42 23 17 80

CEL. : 06 07 15 57 84  
y.berthaux@architecte-berthaux.com  
www.architecte-berthaux.com

**T C2**

**Maîtrise d'œuvre - 01 34 97 04 70**

Logements Collectifs

Maisons individuelles en village

## NUMEROS UTILES

<b>Police</b>	<b>17</b>
<b>Pompiers</b>	<b>18</b>
<b>SAMU</b>	<b>15</b>
<b>SAMU Social</b>	<b>115</b>
<b>N° d'Urgence Européen (médicale, incendie, Police)</b>	<b>112</b>
<b>Canicule Info Service</b>	<b>0800 06 66 66</b>
<b>SOS Chiens (animaux errants)</b>	<b>06 07 05 44 79 - 01 30 63 06 02</b>
<b>Centre Antipoison</b>	<b>01 40 05 48 48</b>

## SANTE

Hôpital de Mantes Boulevard Sully - 78200 Mantes la Jolie 01 34 97 40 00  Polyclinique de la région mantaise (privée) 23, boulevard Duhamel - 78200 Mantes la Jolie 01 30 98 16 00	Centre hospitalier Montgardé (privé) <b>32, rue Montgardé</b> - 78410 Aubergenville 01 30 95 52 00
--	--

## SERVICES

EDF - 09 726 750 78 GrDF Urgence sécurité Gaz - 0 800 47 33 33 La Lyonnaise des eaux (eau et assainissement) - 0977 408 408	France Telecom - 1014 Météo France - 3250
---	--

## ECOLES

Ecole primaire Julien Cochin 64, Grande Rue - 78580 Jumeauville 01 30 93 98 88	Collège de la Mauldre 54, rue de Mareil - 78580 Maule 01 30 90 92 22	Lycée Vincent Van Gogh Rue J. Ferry - 78410 Aubergenville 01 30 95 03 33
--	--	--

## ENVIRONNEMENT - DECHETS - RESSOURCERIE

Déchèterie des Closeaux - 12 rue des Closeaux - 78200 Mantes La Jolie  
Info Déchets - Réclamation ou question concernant les déchets - 01 30 98 78 14 - ambassadeur-du-tri@camy.fr  
Ressourcerie APTI PRI X - **4 rue de l'Ardèche** - Buchelay - **Ouvert du mercredi au samedi de 10h00 à 17h45**  
SOTREMA - **Bac de collecte trop petit ou cassé** - 0 800 40 36 40

## AIDE A LA PERSONNE

SOS Amitié - 0 820 066 066 ALLO Enfance Maltraitée - Anonyme et gratuit N° ne figurant pas sur les factures téléphoniques Appeler le 119 Aide aux victimes - N° azur du lundi au samedi de <b>10h à 22h</b> : 08 84 23 46 37 Jeunes Violences Ecoute (Racket et violences scolaires) 0800 20 22 23 Drogue info service - 0 800 231 313	Sida info service (Anonyme et gratuit) 0 800 840 800 <b>Espace Territorial d'Action Sociale/PMI</b> 12 bis rue des merisiers 78711 Mantes la Ville 01 34 97 80 80 La Vie Simple - 2 rue de la Vallée Yart 78640 St-Germain de la Grange - 01 34 89 58 28  ADMR - <b>20 pl du Général de Gaulle</b> - 78580 Maule 01 30 90 75 95
--	--

## ADMINISTRATIONS

Gendarmerie Nationale  
1 imp. des Bayeuilles - 78930 Guerville  
01 30 42 39 58

CPAM des Yvelines  
78085 Yvelines cedex 9  
Tel : 3646

CAF - 1 rue la fontaine - 78200 Mantes la Jolie  
0 820 257 810

POLE EMPLOI  
2 bis bd Calmette - 78200 Mantes La Jolie  
Tel : 3949

CNAV (Assurance Retraite) - 3960  
Centre des Finances Publiques  
1 place Jean Moulin - 78201 Mantes la Jolie cedex  
01 34 79 49 00

Perception  
75, Av Pr. Emile Sergent - **78680 Epône**  
01 30 95 60 89

Impôts Service - 0 820 32 42 52  
CAMY - Rue des Pierrettes - 78200 Magnanville  
Tel : 01 30 98 78 00 // camy-info.fr

Direction départementale des affaires  
sanitaires et sociales  
143 bd de la Reine - 78000 Versailles  
01 30 97 73 00

Permis de construire et urbanisme  
CAMY - Rue des Pierrettes - 78201 Magnanville  
01 30 63 22 30

**Tribunal d'instance**  
**20, av de la République** - 78200 Mantes la Jolie  
01 30 98 14 00

Tribunal de grande instance  
**5, place André Mignot** - 78000 Versailles  
01 39 07 39 07

Conciliateur de justice - M FORAY  
Le 3ème jeudi du mois sur RDV - 01 30 95 05 05  
**en mairie d'Épône**

## ADMINISTRATIONS - ARRONDISSEMENT DE MANTES ET CANTON DE GUERVILLE

Sénateur des Yvelines  
Madame Sophie PRI MAS

**Sa permanence d'accueil des administrés :**  
- Bureau parlementaire - 15, av Charles de Gaulle  
Aubergenville - Tel : 01 30 90 28 41  
Sur rendez-vous le mardi matin

Conseillers Départementaux  
Josette JEAN et Didier JOUY

Député de la 9ème circonscription  
Jean-Marie TETART  
Mairie de Guerville - 4 place de la Mairie  
le 3ème lundi de chaque mois de 14h30 à 15h30  
Mairie de Houdan - 69 grande rue sur rendez-vous  
Renseignements : 06 84 04 60 59

### ORDURES MÉNAGÈRES

LE MERCREDI

### DÉCHETS RECYCLABLES

LE VENDREDI - semaine paire

### DÉCHETS VERTS

LE MARDI  
Arrêt le 24 novembre



### ENCOMBRANTS

Le 14 décembre

### DÉCHÈTERIE DES CLOSEAUX

12 rue des Closeaux - Mantes La Jolie - 01 30 94 19 10  
Lundi au Vendredi 9h00 à 12h00 et 13h00 à 18h00  
Samedi 9h00 à 18h00 - Dimanche 9h00 à 12h00  
Fermé le **mardi** et les jours fériés.

Amener justificatif de domicile et une carte d'identité

*Il n'y a plus de déchetterie mobile comme les D.M.S*





Lundi - 9 h 30 à 11 h 30  
Mardi - 16 h 30 à 19 h 00  
Samedi - 9 h 30 à 11 h 30

PERMANENCE DU MAIRE  
Sur rendez-vous

**La Mairie sera fermée du 8 au 16 août et  
tous les samedis des vacances scolaires**

Mairie de Jumeauville

72 Grande Rue

☎ 01 30 42 61 29

📠 01 30 42 34 77

[mairie.jumeauville@wanadoo.fr](mailto:mairie.jumeauville@wanadoo.fr)

Site internet : [mairie-jumeauville.fr](http://mairie-jumeauville.fr)