

*Bulletin municipal*

# Au fil du temps

*Année 2014*

*N° 2*

*Mairie de Jumeauville*



## SOMMAIRE

L'édito	3
Présentation nouvelle équipe municipale - Différentes commissions	4 à 6
Les Conseils Municipaux, en bref...	7 à 10
Le Budget	11 à 13
La Camy	14 - 15
Le Parlement Européen	16 à 18
Le Lavoir	19 à 21
La Sécurité routière - Le Contrat rural - 8 mai	22
Le CCAS - La Caisse des Ecoles	23 - 24
La Kermesse	25
L'école - La Réforme scolaire	26 - 27
La Classe Verte	28 - 29
Les Photos de classe	30 - 31
Le Spectacle de fin d'année	32 - 33
Etat civil - Civisme	34 - 35
Bon à savoir	36 - 37
Agenda	38 - 39
Jumeauville Loisirs - L'Atelier	40 - 41
Arts Jumeauvillois - Bibliothèque - Jumeauville d'Hier à Aujourd'hui	42 à 45
Danse Orientale	46 - 47
Gymnastique - Matinées d'éveil	48 - 49
VTT	50 - 51
Jumo Rando	52 - 53
Fêtes et Animations - Tennis	54 - 55
Les Professionnels de Jumeauville	56 - 57
Numéros utiles	58 - 59

**Comité de rédaction** : Françoise ALEXANDRE, Nathalie CABANILLAS, Laurent CABARET, Séverine GALERNE, Frédéric LAFLEUR, Bruno MILLIENNE, Sylvie NIVERT, Muriel PIOT, Nathalie VEZIN sous la direction de Jean-Claude LANGLOIS, Maire de Jumeauville.

*Imprimé en 290 exemplaires, en juillet 2014 à la Mairie de Jumeauville.*

## L'Edito



Ce bulletin municipal a une particularité, il est le deuxième de l'année 2014, mais aussi le premier de l'équipe municipale renouvelée en mars dernier.

Je profite de cet instant pour jeter un regard sur le mandat qui vient de s'achever et adresser toute ma gratitude, pour leur implication et leur coopération, aux membres du conseil qui ont souhaité mettre un terme à leur engagement.

C'est avec la même détermination, la même envie de réussir nos projets, animés des mêmes convictions et avec l'engagement de servir l'intérêt général que nous aborderons ce nouveau mandat.

Nous devons continuer à innover, concerter et être réactifs.

Dès la rentrée, des sujets importants auront toute notre attention, notamment :

- La CAMY, qui contribue à nos projets, je pense au projet assainissement, la restauration de notre lavoir, participe grandement à la qualité de vie de notre village. Toutefois, par la voix de son président nouvellement élu, la CAMY et ses représentants auront un choix crucial concernant son développement (plus de 200 000 habitants), en ce qui nous concerne tout sera fait pour que la commune garde son identité.
- La mise en place de la réforme des rythmes scolaires avec tout ce qu'elle implique, la signature d'une convention avec la mairie de Guerville pour le centre de loisirs du mercredi, la mise en place de nouveaux horaires, bien évidemment tout ceci n'est pas gratuit, mais tout est fait pour que cela coûte le moins possible aux familles.
- La sécurité routière.
- Le contrat rural qui permettra, après accord du permis de construire, à notre commune de réaliser les futurs travaux de l'école.
- L'aide aux associations de notre commune, qui sans aucun doute animeront notre village comme à leur habitude pour la joie de chacun.

Je ne m'étendrai pas plus sur ces sujets, vous trouverez le détail de chacun de ces points dans le bulletin.

Je terminerai par vous souhaiter un bon été et de bonnes vacances.

Jean-Claude LANGLOIS  
Votre Maire



## *Les représentants des différentes commissions*



### **Jean-Claude LANGLOIS, Maire**

Information et Communication,  
Finances, Risques naturels, Travaux et Appels  
d'offres, Urbanisme, Cimetière, Elections, Impôts,  
Caisse des Ecoles, CCAS, Conseil d'Ecole,  
Jumeauville Loisirs



### **Muriel PIOT, 1<sup>ère</sup> adjointe**

Information et Communication,  
Finances, Location de la salle polyvalente,  
Risques naturels, Travaux et Appels d'offres,  
Caisse des Ecoles, CCAS, Syndicat Mixte Région de  
Maule, Syndicat de transport Mantes-Maule-Septeuil



### **François MURET, 2<sup>ème</sup> adjoint**

Finances, Risques naturels, Travaux et  
Appels d'offres, Urbanisme, Jumeauville Loisirs,  
Etablissement Public Foncier des Yvelines,  
APPVPA (Association de la Plaine de Versailles)



### **Nathalie CABANILLAS, 3<sup>ème</sup> adjointe**

Information et Communication,  
Finances, Risques naturels, Travaux et Appels  
d'offres, Cimetière, Caisse des Ecoles, CCAS,  
Syndicat Mixte Région de Maule,  
Syndicat de transport Mantes-Maule-Septeuil

## *Les représentants des différentes commissions*



**Françoise ALEXANDRE, Conseillère Municipale**

Information et Communication,  
Finances, Risques naturels, Travaux et Appels d'offres,  
Urbanisme



**Arnaud BOUGOUIN, Conseiller Municipal**

Finances, Risques naturels, Travaux et  
Appels d'offres, Urbanisme, Caisse des Ecoles,  
Conseil d'École



**Laurent CABARET, Conseiller Municipal**

Information et Communication, Location de la  
salle polyvalente, Finances, Risques naturels, Travaux et Appels  
d'offres, Cimetière, Conseil d'École, Jumeauville Loisirs,  
Syndicat d'Electricité des Vallées de la Mauldre et de la Seine Aval



**Bruno COCHIN, Conseiller Municipal**

Finances, Risques naturels, Travaux et  
Appels d'offres, Urbanisme, Cimetière,  
APPVPA (Association de la Plaine de Versailles)



**Séverine GALERNE, Conseillère Municipale**

Information et Communication,  
Finances, Location de la salle polyvalente,  
Risques naturels, Travaux et Appels d'offres, CCAS



**Sandrine GALTIE, Conseillère Municipale**

Finances, Risques naturels, Travaux et  
Appels d'offres, Urbanisme, Caisse des Ecoles,  
Jumeauville Loisirs,  
Syndicat Mixte Région de Maule



## *Les représentants des différentes commissions*



### **Frédéric LAFLEUR, Conseiller Municipal**

Information et Communication,  
Finances, Risques naturels, Travaux et  
Appels d'offres, Urbanisme, Correspondant  
Défense, Syndicat de transport Mantes-Maule-Septeuil



### **Bruno MILLIENNE, Conseiller Municipal**

Information et Communication,  
Finances, Location de la salle polyvalente,  
Risques naturels, Travaux et Appels d'offres,  
Syndicat Mixte Région de Maule, Syndicat de  
transport Mantes-Maule-Septeuil



### **Sylvie NIVERT, Conseillère Municipale**

Information et Communication,  
Finances, Risques naturels, Travaux et  
Appels d'offres, Urbanisme, Cimetière, CCAS



### **Betty QUINET, Conseillère Municipale**

Finances, Risques naturels,  
Travaux et Appels d'offres, Urbanisme, CCAS,  
Syndicat d'Electricité des Vallées  
de la Mauldre et de la Seine Aval



### **Nathalie VEZIN, Conseillère Municipale**

Information et Communication,  
Finances, Risques naturels, Travaux et Appels d'offres,  
CCAS, Jumeauville Loisirs, Comité National  
d'Action Sociale pour le Personnel Communal

### **Commissions Externes (avec personnes extérieures du Conseil Municipal)**

Elections : Jean-Claude Langlois – Joëlle Lejard – Elisabeth Fèvre

Impôts : 6 titulaires et 6 suppléants seront sélectionnés par le Centre des  
Impôts dans une liste de 24 personnes choisies par le Maire.

# Les Conseils Municipaux, en bref ...

L'ensemble des comptes-rendus sont consultables à la mairie et sur le site internet. Les points essentiels des décisions du Conseil Municipal sont développés dans les pages suivantes.

## 1ère SEANCE DU CONSEIL MUNICIPAL du 28 Mars 2014

### 1) Élection du Maire et des adjoints

M LANGLOIS Jean-Claude a été proclamé Maire.

### 2) Détermination du nombre de postes des adjoints

Le Conseil Municipal a fixé à trois le nombre des adjoints au Maire de la Commune.

### 3) Élection des adjoints

<sup>1</sup><sup>ER</sup>  
ADJOINT Mme PIOT a été proclamée première adjointe.

<sup>2</sup><sup>EM</sup>  
ADJOINT M MURET a été proclamé second adjoint.

<sup>3</sup><sup>EM</sup>  
ADJOINT Mme CABANILLAS a été proclamée troisième adjointe.



## 2ème SEANCE DU CONSEIL MUNICIPAL du 1er Avril 2014

### 1) Délégations consenties au Maire par le Conseil Municipal

Le Conseil Municipal a délégué au Maire, à l'unanimité, les 24 délégations énumérées dans l'article L2122-22 du Code Général des Collectivités Territoriales.

### 2) Indemnités du Maire et des adjoints

Le Conseil Municipal a fixé les indemnités de fonctions versées au Maire et aux adjoints, conformément aux conditions prévues par loi, à :

\* **31% de l'indice 1 015** soit 1 178.46 € Brut pour le maire

\* **8.5% de l'indice 1 015** soit 313.46 € Brut pour chaque adjoint.



### 3) Modification du nombre de sièges au conseil d'administration du CCAS

Attribution de 6 sièges pour la mairie (en plus du Maire) et 6 sièges aux personnes extérieures

# Les Conseils Municipaux, en bref ...

- 4) Modification du nombre de sièges au comité de la Caisse des Ecoles  
Attribution de 4 sièges pour la mairie (en plus du Maire) et 6 sièges aux personnes extérieures (en plus du directeur de **l'école**)
- 5) Constitution des commissions municipales : Finance - Information et Communication - Location de la Salle Polyvalente - Risques Naturels - Travaux et Appels d'offre - Urbanisme - Cimetière
- 6) Constitution des commissions externes : Elections et Impôts
- 7) Représentation du Conseil Municipal : Caisse des Ecoles - CCAS - Conseil d'école - Jumeauville Loisirs - EPFY - Correspondant défense
- 8) Délégués dans les organismes extérieurs : SI VAMASA - Syndicat Mixte Région de Maule - SI TS - CNAS

*Tous les représentants des commissions sont présentés en pages 4 - 5 - 6*

- 9) Commissions de la CAMY  
*Voir article en pages 14 - 15*



## 3eme SEANCE DU CONSEIL MUNICIPAL du 15 Avril 2014

- 1) Prix du Conseil Municipal - Peinture



Le Conseil Municipal a fixé le 1er **prix du Conseil Municipal à 50 €** et le 2<sup>ème</sup> **prix à 30 €**, pour récompenser les artistes des Arts Jumeauvillois à l'exposition de Peinture des 26 et 27 avril 2014.

- 2) Désignation de délégués à l'APPVPA (Association Patrimoniale de la Plaine de Versailles et du Plateau des Alluets)



- 3) Classe de découverte



Le Conseil Municipal, accepte de prendre en charge le surcoût de **l'assurance**.

- 4) Indemnité allouée aux instituteurs

Le Conseil Municipal, décide **d'attribuer** une indemnité aux instituteurs, dont le montant est fixé par la loi, **pour l'encadrement** du séjour en classe découverte du 12 au 16 mai 2014.





# Les Conseils Municipaux, en bref ...

## 5) Vote des taxes directes locales

Le Conseil Municipal, décide de fixer les taux communaux des taxes directes locales pour l'année 2014

**Pas d'augmentation !**



IMPOTS	BASE 2014	TAUX DE REFERENCE 2013	TAUX 2014 VOTÉS	PRODUIT FISCAL ATTENDU
TH	1 211 000	4.08 %	4.08 %	49 409 €
TF Bâti	716 100	10.81 %	10.81 %	77 410 €
TF Non Bâti	38 500	33.79 %	33.79 %	13 009 €
Total				139 828 €

## 6) Subventions communales

## 7) Budget primitif 2014

*Voir article "budget" en pages 11 - 12 - 13*

### 4ème SEANCE DU CONSEIL MUNICIPAL du 14 Mai 2014

## 1) Programme triennal 2012-2013-2014



Le Conseil Municipal a décidé de solliciter le Conseil Général pour l'attribution d'une subvention au titre du programme triennal 2012-2013-2014 afin de réaliser divers travaux de voiries, notamment sur la route d'Hargeville, rue de Goussonville...

## 2) CAMY - Mise à disposition du réseau d'eau potable

## 3) Bureau de vote - Elections européennes

## 4) Choix de l'architecte pour le contrat rural

Monsieur BAS et Monsieur LECOEUR ne travaillent plus dans le même cabinet d'architectes. Monsieur BAS a été désigné pour assurer la **maîtrise d'œuvre des travaux de l'école.**



## 5) Sécurité Routière



**Une réunion de l'ensemble du Conseil** et des représentants du Conseil Général a eu lieu en Juin. Une réflexion est menée sur la mise en sécurité de la RD158.

# Les Conseils Municipaux, en bref ...

## 6) Rythmes scolaires

Voir article en pages 26 - 27



## 5ème SEANCE DU CONSEIL MUNICIPAL du 19 Juin 2014

### 1) Désignation des délégués à la CAMY - Création de nouvelles commissions Voir article en page 14 - 15

### 2) Agents communaux



Une employée communale souhaite mettre fin à son contrat aidé durant cet été. Des candidatures ont été reçues en Mairie.

Il est proposé de recruter une personne via un contrat aidé pour seconder **l'employé du** service technique.

Suite à la réforme des rythmes scolaires, il est proposé à un agent communal **d'augmenter** son temps de travail de 13h à 17h30 semaine.

Un nouveau contrat va être fait à la secrétaire adjointe pour une durée de 6 mois à 20h semaine.

### 3) Transport scolaire dans le cadre de la réforme scolaire

Des devis ont été demandés pour emmener les mercredis les **enfants de l'école au centre** de loisirs de Guerville dès la rentrée scolaire - Voir article en page 27



### 4) Convention Guerville pour le centre de loisirs

Une convention est en cours de signature pour accueillir les enfants de Jumeauville au centre de loisirs de Guerville dès la rentrée scolaire prochaine - Voir article en page 27



### 5) Tarif garderie municipale : voir article en page 27

### 6) Subvention complémentaire à la Caisse des Ecoles

# Les Budgets

**UNE GESTION EN « BON PÈRE DE FAMILLE »**, malgré la progression inéluctable du montant du fonds de péréquation (Mécanisme de distribution des richesses entre collectivités), la diminution des dotations de l'État et la mise en place de la réforme des rythmes scolaires, la municipalité maintient son cap d'équilibre budgétaire.

## Les résultats 2013

FONCTIONNEMENT 2013		INVESTISSEMENT 2013	
Dépenses	466 412.10 €	Dépenses	38 694.66 €
Recettes	468 812.11 €	Recettes	88 887.82 €
Excédent 2013	2 400.01 €	Excédent 2013	50 193.16 €
Excédent 2012 reporté	238 129.03 €	Déficit 2012 reporté	66 219.90 €
Excédent à reporter sur 2014	240 529.04 €	Déficit à reporter sur 2014	16 026.74 €

**Soit un excédent à reporter  
sur 2014 de  
224 502.30 €**

## Les prévisions 2014

**Budget  
Investissement  
302 396.74 €**

**Budget  
Fonctionnement  
663 451.30 €**



# Les Budgets

## Les principales orientations du budget 2014

La vie scolaire pour le bien-être de nos enfants  
L'entretien des voiries et du patrimoine communal

### FONCTIONNEMENT

#### ECOLE



Fourniture de repas - Fournitures scolaires - Entretien de bâtiment - Photocopieur - Classe découverte - Subvention communale - Personnel communal - Téléphone - Internet - ...

139 000 €

#### ENTRETIEN VOIRIE - PATRIMOINE



Entretien matériel - Entretien terrains - Entretien bâtiments - Entretien voies et réseaux - Fournitures de voirie - ... (*Hors frais de personnel*)

39 500 €

### INVESTISSEMENT

#### INSTALLATION GENERALE



Lavoir (voir article page 19) - Mise aux normes bâtiments - Alarme incendie - Défibrillateur - ...

153 000 €

#### VOIRIE



Réfection de voiries

92 000 €

# Les Budgets

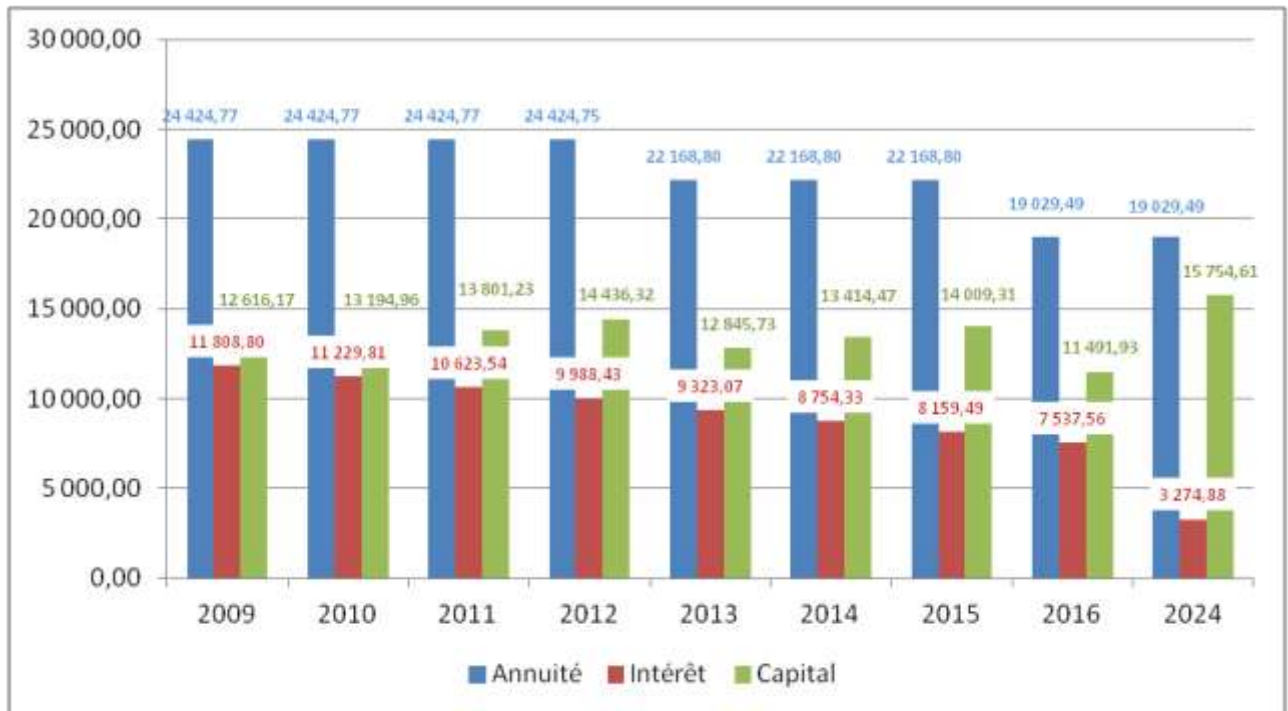
LES SUBVENTIONS COMMUNALES		
		
Association sportive du collège de la Mauldre - Plaine de Versailles - Jumeauville loisirs - Caisse des écoles - Téléthon - ADMR - CCAS		
<b>19 441 €</b>		

## L'ENDETTEMENT

2001 : Travaux de l'église

2005 : Salle polyvalente et atelier

2006 : Salle polyvalente et travaux de sécurité routière



La municipalité a d'ores et déjà procédé à la renégociation des contrats de téléphonie et de location de l'antenne relais afin de réduire les coûts de fonctionnement. Elle travaille à une renégociation des crédits en cours.

**Et toujours pas d'augmentation du taux d'imposition !!**

# La CAMY

## COMPOSITION ET FONCTIONNEMENT

Le conseil communautaire est composé des représentants des différentes communes.

Le nombre de conseillers communautaires dépend du nombre de ses habitants.

Chaque commune est représentée au conseil communautaire et aucune ne peut disposer seule de la majorité.

Le conseil communautaire se réunit au moins une fois par trimestre, il est ouvert au public.

En 2014, dans les communes de plus de 1 000 habitants des conseillers communautaires ont été élus au suffrage universel direct en même temps que les conseillers municipaux.

Dans les communes de moins de 1 000 habitants, comme à Jumeauville, les conseillers communautaires sont désignés par le Conseil Municipal.

Parmi eux est désigné un président et un maximum de 15 vice-présidents.

Le 14 Avril le conseil de la Communauté d'Agglomération de Mantes en Yvelines s'est réuni et a procédé à l'élection du président.

Se sont présentés au premier tour de scrutin Messieurs Michel LÉBOUC, Monsieur Paul MARTINEZ, Monsieur Jean Luc SANTINI.

Nombre de votants : 90

Nombre de suffrages déclarés blancs par le bureau : 3

Nombre de suffrages déclarés nuls par le bureau : 0

Nombre de suffrages exprimés : 87

***Monsieur Paul Martinez est proclamé président et immédiatement installé.***

***Le conseil communautaire fixe le nombre de vice-présidents à 15***

NOMS ET PRÉNOMS DES CANDIDATS	SUFFRAGES OBTENUS
Monsieur Paul MARTINEZ	44
Monsieur Jean Luc SANTINI	43

## LA CAMY VEUT UN TEMPS DE RÉFLEXION

Aujourd'hui la CAMY compte 35 communes et 112 761 habitants.

La loi Maptam (janvier 2014) donne l'obligation aux agglomérations de la grande couronne d'Île de France de former des ensembles d'au moins 200 000 habitants.

La volonté de l'Etat est de proposer une seule intercommunalité de plus de 400 000 habitants allant de Bonnières sur Seine à Poissy, assise sur le périmètre de l'Opération d'Intérêt National. Les nouveaux périmètres doivent être mis en œuvre le 1<sup>er</sup> Janvier 2016.

Le changement est de taille et les délais sont courts.

Pour tenir l'échéance la commission départementale de coopération intercommunale s'est réunie le 1<sup>er</sup> juillet.

Le Préfet de région présentera un projet de schéma régional à la fin de l'été.

La CAMY et ses communes devront délibérer sur ce projet avant le 31 Octobre.



# La CAMY

Pour le président Paul Martinez, « une agglomération doit avoir une cohérence en termes de bassin de vie et tenir compte du quotidien des habitants ». Le président de la CAMY a convoqué un conseil extraordinaire mardi 8 Juillet. Son objectif est d'obtenir, avec d'autres collectivités, un délai supplémentaire pour conduire une évaluation et des concertations préalables.

## LES DÉLÉGUÉS ET LES TITULAIRES À JUMEAUVILLE

Les conseillers municipaux de Jumeauville ont désigné le 01/04/2014 des délégués titulaires ainsi que des suppléants qui représenteront la commune aux instances communautaires de la CAMY :

<b>CONSEIL COMMUNAUTAIRE</b>		
TITULAIRE : M LANGLOIS, MAIRE SUPPLÉANT : MME PIOT, ADJOINTE		
<b>COMMISSIONS COMMUNAUTAIRES</b>		
	<b>Titulaire</b>	<b>Suppléant</b>
Politique de la ville et cohésion sociale	M COCHIN	Mme PIOT
Finances	M LANGLOIS	M MILLIENNE
Equipement	Mme QUINET	M MILLIENNE
Développement durable et transition énergétique	Mme PIOT	M LAFLEUR
Culture et patrimoine	Mme NIVERT	Mme VEZIN
Enseignement et formation	M CABARET	Mme GALTIE
Eau et assainissement	M LANGLOIS	M BOUGOUIN
Aménagement de l'espace communautaire	Mme ALEXANDRE	Mme VEZIN
Déplacements	M MILLIENNE	Mme QUINET
Habitat	M MURET	M LAFLEUR
Sport, loisirs et développement touristique	Mme CABANILLAS	M CABARET
Commission locale d'évaluation des charges transférées (2 titulaires)	M LANGLOIS Mme ALEXANDRE	
Développement économique et emploi	Mme VEZIN	M COCHIN
Préservation des espaces naturels et agricoles Prévention des risques	M LANGLOIS	M COCHIN
Stratégie territoriale, promotion de la ruralité et soutien aux communes	M COCHIN	M MURET
Mutualisation	Mme ALEXANDRE	Mme PIOT

## ET SI ON PARLAIT D'EUROPE...

*Le 25 mai dernier, vous avez été appelés à vous déplacer pour élire vos députés au parlement européen.*

*Une élection qui a vu la large victoire des abstentionnistes à 56%.*

*La raison la plus communément admise à cette désaffection pour cette élection, en dehors du difficile contexte national, tient au fait que nos différents gouvernements aussi bien que les médias nationaux, n'ont jamais expliqué aux français à quoi servait réellement ce « grand bazar ».*

*Tout au plus s'est-on servi de l'Europe comme de bouc émissaire à tous nos maux. Excuse facile quand on veut faire passer une réforme impopulaire : « c'est pas nous, c'est la faute à l'Europe ! ».*

*Or ceci est un vaste mensonge car aucune des directives émanant du parlement européen ne peut être transcrite nationalement sans avoir reçu l'aval de nos gouvernants siégeant au Conseil de l'Europe.*

*Il nous est donc apparu de notre devoir en tant qu'élus de la République, de vous informer au travers de votre bulletin municipal, de ce que l'Europe faisait et à quoi servaient les parlementaires européens.*

*C'est d'autant plus important que depuis le traité de Lisbonne les parlementaires européens ont vu leur pouvoir décisionnel s'accroître face au Conseil de l'Europe. Pour la première fois de la courte histoire de l'Europe, le Président de la Commission Européenne sera issu du groupe parlementaire majoritaire de l'assemblée élue. En l'occurrence pour cette mandature, ce sera Jean-Claude Juncker.*

*Nous inaugurons donc ce feuilleton Europe, que vous retrouverez désormais dans de prochains bulletins, en vous expliquant comment fonctionne ce parlement européen et quelles sont les attributions des uns et des autres.*



# PARLEMENT EUROPÉEN: COMMENT SONT ÉLUS...

## LE PRÉSIDENT DU PARLEMENT EUROPÉEN

*Le candidat qui obtient la majorité absolue des votes du scrutin secret est élu pour un mandat renouvelable de deux ans et demi. Le Président dirige l'ensemble des activités du Parlement et de ses organes, il représente le Parlement européen dans les relations internationales et les relations avec les autres institutions européennes.*

## VICE-PRÉSIDENTS

*Ils sont au nombre de 14, élus via un même bulletin de vote. Ils peuvent remplacer le Président au Parlement européen lorsqu'il est absent. Le Président peut déléguer aux vice-présidents toute fonction, comme la représentation du Parlement lors de cérémonies ou d'actes déterminés.*

## LES GROUPES POLITIQUES

*Les députés européens siègent en groupes politiques. Un groupe a besoin d'au moins 25 députés élus dans au moins un quart des États membres. Sont députés non inscrits ceux qui n'adhèrent pas à un groupe politique.*

## LA CONFÉRENCE DES PRÉSIDENTS

*Composée du Président du Parlement européen et des présidents des groupes politiques, elle statue sur l'agenda du Parlement européen. C'est aussi l'organe compétent pour ce qui concerne la composition et les compétences des commissions et des commissions d'enquête ainsi que des commissions parlementaires mixtes et des délégations.*

## LES COMMISSIONS

*Une commission est composée de 24 à 76 députés. Elles préparent le travail du Parlement européen en session plénière pour leur domaine de compétence. Elles élaborent, amendent et votent des propositions législatives et des rapports d'initiative. Elles examinent les propositions de la Commission et du Conseil et, s'il y a lieu, elles rédigent un rapport qui sera présenté à la séance plénière.*



# LA COMMISSION EUROPÉENNE: COMMENT SONT ÉLUS...

## LE PRÉSIDENT DE LA COMMISSION EUROPÉENNE

*Le Président du Conseil européen et du Parlement européen se consultent sur un candidat possible pour la présidence de la Commission européenne en tenant compte des résultats des élections européennes. Suite aux consultations, le président du Conseil européen propose un candidat au Conseil européen. Le Conseil européen se prononce sur sa proposition de candidat à la majorité qualifiée. Élection du Président de la Commission par le Parlement européen à la majorité des membres qui le composent (au moins 376)*

*Il dirige la Commission européenne, qui est l'organe exécutif de l'Union européenne, définit les orientations politiques que suivra la Commission, convoque et préside les réunions des membres de la Commission, et dirige les travaux réalisés par la Commission pour mettre en œuvre les politiques de l'UE*

## COMMISSAIRES DÉSIGNÉS ET PORTEFEUILLES

*Le Conseil approuve les 27 commissaires désignés d'un commun accord avec le Président de la Commission européenne élu. Chaque commissaire, un par État membre, se voit attribuer la responsabilité de domaines politiques spécifiques par le Président de la Commission européenne. La Commission européenne dans son ensemble doit être approuvée par le Parlement européen.*

# Le Lavoir

Un peu d'histoire

La Restauration

Le Coût

## Les cancans du lavoir

Témoins des grands et petits moments de nos villages, les lavoirs évoquent le souvenir d'une époque révolue et rappellent le dur labeur de nos grands-mères.

Le lavoir est un lieu éminemment social dans chaque village. C'est l'endroit où les femmes se retrouvaient une fois par semaine ou plus et où l'on échangeait toutes les dernières nouvelles du village voire de la région.

## L'abandon des lavoirs

L'utilisation des lavoirs a été progressivement abandonnée au XXe siècle. Le lavoir a laissé la place à la machine à laver, bien plus pratique à partir de 1950.

Qui se souvient des lavandières ? Désormais dans les lavoirs désertés, il n'y a plus que le bruit de l'eau. Elle chantonne dans le volume, sans plus jamais être tressée de voix et de regards, elle court de bac en bac, limpide, et n'emporte plus de traînées savonneuses.

Un **lavoir** est un bassin alimenté en eau généralement d'origine naturelle qui a pour vocation première de permettre de rincer le linge après l'avoir lavé. Il était le plus souvent public, gratuit ou payant selon les communes, mais pouvait être privé, attaché à une seule maison ou une seule ferme et pouvant être mis à la disposition de voisins moyennant une redevance.

Contrairement à une représentation très répandue, les lavandières ne s'y rendaient le plus souvent pas pour laver le linge, mais pour l'y rincer. Le passage au lavoir était en effet la dernière étape avant le séchage. Comme le lavage ne consommait que quelques seaux d'eau, il pouvait avoir lieu dans les habitations ou les buanderies où le linge s'accumulait avant la « grande lessive », mais le rinçage nécessitait de grandes quantités d'eau claire, uniquement disponible dans les cours d'eau ou dans une source captée. Il existe cependant des lavoirs avec plusieurs bassins, le bassin en amont servant de rinçoir, ceux en aval de lavoir (lavage du linge proprement dit) voire d'abreuvoir.

## La naissance des lavoirs

Longtemps la lessive s'est faite au bord de la rivière sur une pierre inclinée ou une simple planche et sans abri.

A la fin du XVIIIème siècle un besoin d'hygiène croissant se fait sentir en réaction à la pollution industrielle et aux épidémies et les premières constructions de lavoirs ont vu le jour.

Cela s'est accentué avec la loi du 3 Février 1851 qui vote un crédit spécial pour subventionner à hauteur de 30 % la construction des lavoirs.

Certains confèrent au lavoir l'allure d'un petit temple où s'incarne le travail des lavandières dont la tâche répétitive et souvent épuisante se trouve valorisée et presque sacralisée, par un édifice remarquable.

## Fabrication d'un savon "comme grand-mère"

Ingrédients : Un demi verre d'eau

Un verre de suif de bœuf

Deux cuillères à soupe de cristaux de soude

Immerger lentement les cristaux de soude et faire chauffer. Faire ramollir le suif. Mélanger et battre jusqu'à obtenir une crème homogène. Verser dans un récipient et couvrir d'un carton. Démouler après une journée puis laisser durcir deux à trois semaines.

# Le Lavoir

Le lavoir de Jumeauville, situé rue des Rosiers, au pied de la colline surplombée par l'Eglise St-Pierre-ès-Liens, date de 1887. Il se trouve sur une emprise foncière de 250 m<sup>2</sup> environ et comprend sous une grande toiture 2 bassins et un espace de dégagement puis un 3ème grand bassin.

L'eau provenant de la source St-Pierre arrive dans le 1er bassin par une galerie souterraine, puis par une canalisation indépendante, au 2ème bassin situé sur rue.

Le linge apporté dans la partie dégagée était lavé pour un 1er lavage, ensuite rincé dans le 2ème bassin et enfin accroché sous la charpente pour le séchage.



Le grand bassin sur rue était utilisé comme abreuvoir pour les chevaux et les bœufs.

Sa dernière utilisation date des années 60.

Malgré des travaux de restauration ponctuels réalisés notamment en 1950 et en 1976, la dégradation progressive de l'édifice et son état alarmant a conduit le Conseil Municipal à prendre un arrêté de péril en Août 2009, interdisant l'accès au lavoir.



## La Restauration

Les désordres majeurs sur les bâtiments sont les suivants :

- Plusieurs éléments de la charpente ont subi des déformations provoquant la fragilité et l'instabilité de sa structure
- La couverture en tuiles est entièrement dégradée, les tuiles décrochées et les liteaux cassés
- Le mur d'ancrage présente des déformations.

Il est alors prévu d'engager les travaux suivants :

- La réfection totale ou partielle de la charpente suivant l'état exact des éléments porteurs en vue de la conservation de certains éléments
- Le remplacement des tuiles anciennes par des tuiles neuves « patrimoine » identiques aux anciennes
- La consolidation du mur arrière d'accrochage des toitures, qui présente des très grosses déformations, par la mise en place d'un contrefort
- L'harmonisation des murs périphériques du grand bassin sur rue

**Estimation du coût global des travaux : 126 204,00€ HT**



# Le Lavoir

# A

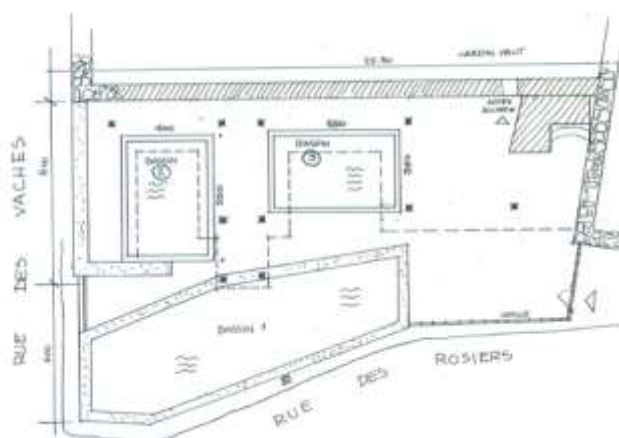
rticle paru au Printemps 2014 dans le magazine du Conseil général

## Le lavoir de Jumeauville va être rénové

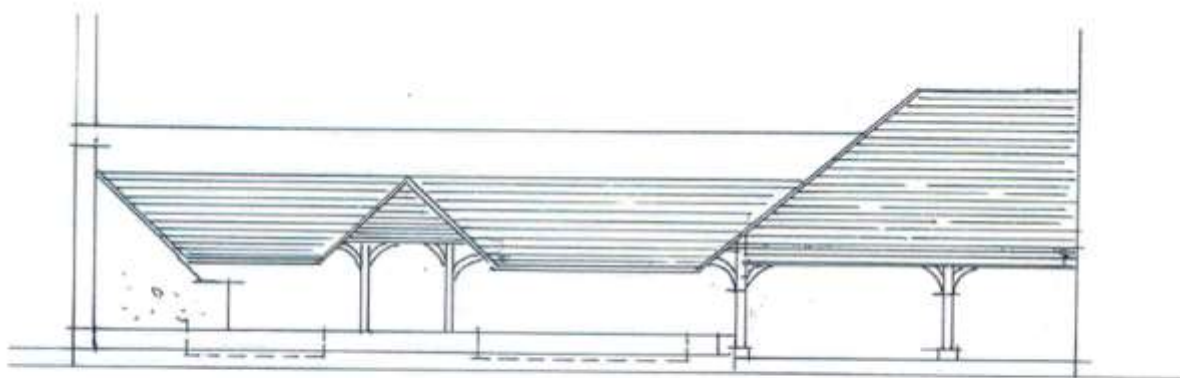
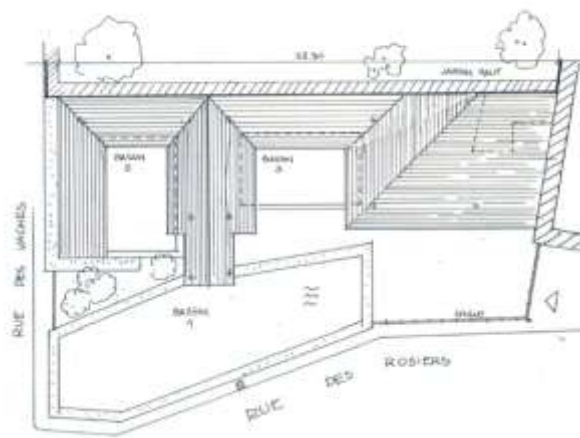
Construit au XIX<sup>e</sup> siècle, le lavoir Saint-Pierre occupe une place importante au cœur du village de Jumeauville. Interdit d'accès depuis plusieurs années, il va être rénové avec l'aide du Conseil général (66 000 € attribués en avril dernier) et de la Communauté d'agglomération de Mantes-en-Yvelines (25 000 €). Les travaux, estimés à plus de 110 000 €, concernent la réfection de la charpente, la consolidation d'un mur, le remplacement des tuiles, et l'harmonisation des murs du grand bassin. Le chantier doit commencer en septembre et se terminer avant la fin de l'année.



PLAN DU LAVOIR



PLAN DES TOITURES



VUE FRONTALE

# La vie de la Mairie



## SÉCURITÉ ROUTIÈRE

Une réunion de travail a eu lieu en Mairie avec les responsables de la sécurité routière du Conseil général, afin d'étudier quelle était la meilleure façon de protéger les enfants à la sortie de l'école, de réduire la vitesse des véhicules dans Jumeauville, d'améliorer la circulation rendue difficile à certains endroits.

Sont à l'étude avec l'équipe départementale les moyens de signalisation les plus appropriés pour réduire la vitesse notamment aux alentours de l'école.

Pour la portion de la grande rue qui démarre de la rue d'Hargeville en direction de Maule, il pourrait être envisagé la mise en place de quelques places de parking délimitées, qui en limitant le stationnement aléatoire permettraient de faciliter la circulation de l'angle de la rue d'Hargeville et de la grande rue. La commune va tester avec le concours du Conseil général, la faisabilité et l'efficacité de plots amovibles au niveau de ces futures places de parking. Cette période d'essai permettra de s'assurer de l'absence de gêne des gros véhicules tels les autobus, camions et engins agricoles.

## CONTRAT RURAL



Le dossier concernant l'école et la Mairie, déjà approuvé par le Conseil général et la CAMY a enfin été validé par le Conseil Régional le 10 avril 2014 pour les travaux concernant l'école.

Monsieur BAS a été désigné comme architecte pour assurer la maîtrise d'œuvre.

Les travaux de la Mairie seront programmés dans un deuxième temps et seront soumis à l'approbation par la Région.

Le permis de construire va être déposé dans les prochains jours.

## LE 8 MAI

La Fédération Nationale des Anciens Combattants d'Afrique du Nord d'Hargeville, l'Union Nationale des Combattants de Maule ont rejoint les membres du Conseil Municipal, les Jumeauvillois et les enfants de l'école autour du Monument aux Morts.



# Le CCAS

Le 9 mars dernier, le repas de nos Aïnés Jumeauvillois s'est déroulé dans une ambiance festive et musicale.

Comme à son habitude pour régaler les papilles, le traiteur Rousseau avait concocté un délicieux déjeuner.

Au son de l'accordéoniste, nos Aïnés ont dansé, chanté, rigolé en faisant tourner les serviettes tout au long de l'après-midi

Remerciements à la section Atelier pour la fabrication de jolis petits sujets pour la décoration de la table qui cette année était de couleurs acidulées

Vivement l'année prochaine !!

## Retrouvez ci-dessous la liste des membres du C.C.A.S.

Jean Claude LANGLOIS	Le Maire
Muriel PIOT	1 <sup>ère</sup> Adjointe
Nathalie CABANILLAS	3 <sup>ème</sup> Adjointe
Séverine GALERNE	Conseillère Municipale
Sylvie NIVERT	Conseillère Municipale
Berthe QUINET	Conseillère Municipale
Nathalie VEZIN	Conseillère Municipale
Angela ROY	Représentante Association Handicapés du Département
Isabelle LAMBERT	Représentant Association Insertion et Exclusion
Hélène MOUREAUX	Représentante Association Retraités ou Personnes Agées
Amélie CHOLET	Représentante Allocation Familiale <b>désignée à l'UDAF</b>
Monique MAILLARD	Autres Représentants
Joëlle LEJARD	Autres Représentants





## La Caisse des Ecoles

Une équipe agrandie à douze membres constitue le nouveau bureau de la Caisse des Ecoles.

Jean-Claude LANGLOIS	Président
Muriel PIOT	<b>1ère Adjointe</b>
Nathalie CABANILLAS	<b>3ème Adjointe</b>
Sandrine GALTÉ	Conseillère Municipale
Arnaud BOUGOUIN	Conseiller Municipal
Grégory SAMOYEAU	Représentant de l'Inspecteur Départemental de l'Education Nationale
Annick ANDRÉ	Membre désigné à la Sous-préfecture
Valérie MICHEL	Membre élu par la Caisse des Ecoles
Stéphanie MASSON	Membre élu par la Caisse des Ecoles
Elisabeth FÈVRE	Membre élu par la Caisse des Ecoles
Lionel PERMINGEAT	Membre élu par la Caisse des Ecoles
Florent BAUDIN	Membre élu par la Caisse des Ecoles

Cette année la Caisse des Ecoles a subventionné à 40%, la classe de découverte en Vendée pour deux classes. La différence était à la charge des parents d'élèves, déduction faite de la subvention exceptionnelle de la coopérative scolaire fixée à 50% à partir du deuxième enfant. Les enfants ainsi que leurs instituteurs et leur encadrant ont été enchantés de cette semaine. *Voir pages 28 - 29.*

La réforme des rythmes scolaires, l'organisation des mercredis après-midi et les tarifs de la garderie municipale ont fait l'objet de nombreuses réunions et discussions.

Les enfants entrants en sixième ont reçu en cadeau de départ de l'école un dictionnaire remis par Monsieur le Maire lors du spectacle de fin d'année. Nous souhaitons bonne chance à Lisa, Lola, Barbara, Jeanne, Emma, Olivia, Honorine, Arthur, Mathias et Louis.

Les festivités de Noël sont programmées :

Le samedi 13 décembre, la calèche du Père-Noël traversera le village pour arriver à la salle polyvalente où le Père-Noël gâtera les enfants sages.

Le jeudi 18 décembre, spectacle de magie, jonglerie et musique après le repas de Noël.

Les membres de la Caisse des Ecoles remercient vivement les généreux donateurs.





# La Kermesse

Vendredi 28 juin, les enfants ont pu s'amuser aux différents stands de la kermesse à partir de 18 heures. Monstroballe, Tir à l'arc, Fort Boyard, Pêche à la ligne, Stand de maquillage, Billard Japonais, Arbre à bonbons et la Course aux vêtements.

Une devinette a été proposée au cours de cette kermesse : Quelle était la taille totale en cm des quatre parents délégués d'élèves : Barbara Klein a trouvé la bonne réponse : 680 cms.

Un défi a été lancé sur deux stands : les 2 gagnants étaient Thomas Angoulvent pour le Monstroballe et Valentin Vitorino pour le Billard Japonais.

Parents, enfants et instituteurs ont fini la soirée par un barbecue dans la cour de l'école.

Ce repas était très convivial et le temps a été clément.

Un grand merci aux organisateurs. Bravo !



# L'école

A la rentrée prochaine, l'école accueillera 76 élèves répartis en 4 classes.

Classe de Mme DUPONT - Petite et Moyenne Section : 19 élèves

Classe de Mme SFARTMAN - Grande Section et CP : 21 élèves

Classe de Mme LIBERPRÉ - CE1 et CE2 : 13 élèves

Classe de M. SAMOYEAU - CM1 et CM2 : 23 élèves

## Les rythmes scolaires

### LE PRINCIPE DE LA RÉFORME

- Revenir à une semaine de 4 jours et demi avec une priorité au mercredi-matin scolarisé permettant d'alléger les journées de 45mns. 24 heures hebdomadaires sur 36 semaines par an,
- Instauration des Temps d'Activités Périscolaires (TAP) ou Nouvelles Activités Périscolaires (NAP) pendant 45 mns à insérer dans la journée d'école pouvant être regroupés en 1h30 ou 3H.

### LE REPORT

La commune de Jumeauville a demandé en mars 2013, le report pour la rentrée 2014, en espérant fortement que ce décret ne verrait jamais le jour. Jusqu'à présent, la commune, les enseignants et les parents d'élèves se sont toujours opposés à cette réforme :

- Aucune prise en compte réelle du bien-être de l'enfant
- Problèmes financiers pour la commune (embauche de personnels)
- Problème de locaux
- Organisation très compliquée du mercredi après-midi pour les parents qui travaillent...

Mais, il a bien fallu se rendre à l'évidence que malgré le changement de ministre récent, ce décret est toujours resté en vigueur avec certes quelques allègements.

### LE PROJET

Si la commune ne proposait pas un projet pour le 23 mai 2014, le Directeur Académique des Services de l'Education Nationale (DASEN) aurait imposé un projet à notre école communale.

Après de nombreuses concertations, la Mairie, l'équipe enseignante, les membres de la Caisse des Ecoles et les représentants de parents d'élèves ont proposé au DASEN un emploi du temps qui prend en compte les intérêts des enfants.

### LE CHANGEMENT À LA RENTRÉE 2014

	8h35 - 8h50	8h50 - 9h00	9h00 - 12h30	12h30 - 13h50	13h50 - 14h00	14h00 - 16h00	16h00 - 16h15
Lundi	TAP	Accueil	Ecole	Déjeuner	Accueil	Ecole	TAP
Mardi	TAP	Accueil	Ecole	Déjeuner	Accueil	Ecole	TAP
Mercredi	8h20 - 9h20	9h20 - 9h30	9h30 - 11h30				
	TAP	Accueil	Ecole				
Judi	TAP	Accueil	Ecole	Déjeuner	Accueil	Ecole	TAP
Vendredi	TAP	Accueil	Ecole	Déjeuner	Accueil	Ecole	TAP

## En résumé, la réforme scolaire

- Les enfants iront à l'école
  - le Lundi, Mardi, Jeudi et Vendredi de **9h00 à 12h30 et de 14h00 à 16h00**,
  - le Mercredi de **9h30 à 11h30**
- Les matinées sont rallongées d'une demi-heure (à la demande des instituteurs) pour répondre avant tout à des objectifs pédagogiques en favorisant les apprentissages scolaires fondamentaux le matin ; moment où les enfants sont les plus attentifs et réceptifs.
- Pourquoi 9h30 - 11h30 le mercredi : certains enfants auront la chance de commencer un peu plus tard si les parents ont la possibilité de les garder jusqu'à 9h30. L'horaire de 11h30 a été établi pour les enfants qui partiront au centre de loisirs « les Juliennes » où ils doivent arriver à 12h00.
- **Les TAP sont gratuits et ne sont pas obligatoires**, mais les enfants pourront s'inscrire le matin de 8h35 à 8h50, le soir de 16h00 à 16h15 ou le mercredi de 8h20 à 9h20 pour une période définie (changement aux périodes de vacances scolaires). Aucune activité ne sera proposée pendant les TAP à la rentrée 2014.
- Pourquoi 1/4 d'heure le matin et 1/4 d'heure le soir : Ne pouvant proposer des activités aux enfants, les TAP seront de la « garderie » et cela permettra aux parents de bénéficier d'une prise en charge de la mairie équitable pour les parents qui profitent de la garderie le matin ou le soir.

### La Garderie Municipale

Afin de faciliter l'accès à la Garderie Municipale, les membres du Conseil Municipal et de la Caisse des Ecoles ont décidé de modifier l'organisation tarifaire tout en veillant à ne pas faire subir d'augmentation pour les accueils réguliers.

**Garderie du matin : 7h30 - 8h35 : 3€**

**Garderie du Soir : 16h15 - 17h15 : 3€**

**16h15 - 18h30 : 5.50€ (dépassement après 17h15)**

Pour les parents qui mettaient leurs enfants matin et soir, leur facture sera plafonnée à 100€.

Etude Surveillée : 17h15 à 17h45 (*Attention une étude surveillée n'est pas une aide aux devoirs. L'enfant sera dans une classe pour pouvoir faire ses devoirs sous la surveillance d'un agent*)

### Le Centre de Loisirs

La commune a décidé d'assurer un service supplémentaire pour les parents qui travaillent le mercredi. Une convention va être signée avec la mairie de Guerville pour pouvoir recevoir une quinzaine d'enfants sans mode de garde après l'école le mercredi à 11h30 (estimation suite au sondage).

Un contrat a été signé avec la Société Debras pour assurer le transport de Jumeauville à Guerville.

Marie-Laurence FÈVRE assurera l'encadrement pour le transport pour le centre de loisirs.

Le coût du car est de 112.88€ par mercredi, une participation de 2.50€ sera demandée aux parents, la différence restant à la charge de la Commune. Seul le trajet aller est assuré.

Toute inscription au centre de loisirs sera faite directement avec la mairie de Guerville, seules les inscriptions pour le transport en car seront gérées par la mairie de Jumeauville. Les parents ayant répondu au sondage vont recevoir prochainement un courrier pour indiquer les démarches à suivre pour leur inscription.

### Tarifs du centre de loisirs ALSH « Les Juliennes » (cantine incluse)

	Tranche A (suivant quotient)	Tranche B (suivant quotient)	Tranche C (suivant quotient)	Tranche D (suivant quotient)	Tranche E (suivant quotient)
<b>Mercredi scolaire</b>	13.50€/jour	15.25€/jour	17.00€/jour	22.90€/jour	24.40€/jour
<b>Journée (vacances scolaires)</b>	19.30€/jour	21.40€/jour	23.56€/jour	25.70€/jour	27.85€/jour



# La classe de découverte

**Les enfants de l'Ecole « Julien Cochin »  
sont partis en Classe patrimoine  
du 12 au 16 mai.**



Les classes étaient hébergées à Vouvant dans un très beau centre avec une équipe formidable.

**Les enfants ont observé des oiseaux →**  
Visite de La Cité des oiseaux, réserve ornithologique.  
À l'aide de jumelles et de longues-vues, scruter le monde ailé depuis le nouvel observatoire pour mieux s'en imprégner.



← Ils ont visité une abbaye et un château-fort

**Journée au Puy du fou**  
Découverte du Grand parc et de ses spectacles : le bal des oiseaux fantômes, les vikings, le secret de la lance.  
La journée au Puy du Fou a laissé des souvenirs inoubliables





# *La classe de découverte*

## **Les enfants ont fait du miel.**

Les abeilles sont passionnantes et essentielles dans notre environnement. Comment s'organise leur vie ? Quel est le rôle de chaque abeille dans la ruche et dans l'environnement



**Découverte en barque du marais poitevin**



**Retour le 16 Mai en car sur Jumeauville  
avec plein  
de souvenirs  
de rigolades  
et de belles photos**

# Les photos de classe



Petite et  
Moyenne  
Section

Classe de Mme  
BRUMAUD



Grande  
Section  
et CP

Classe de Mmes  
DUPONT et  
TOMBACCO



# Les photos de classe



Classe de Mme  
LIBERPRÉ

CM1 et  
CM2

Classe de M  
SAMOYEAU





# *Le spectacle de fin d'année*

**Les enfants de l'Ecole nous ont offert une superbe soirée  
ce Mardi 1<sup>er</sup> Juillet**

La soirée a commencé par la remise des dictionnaires pour les enfants entrant en 6<sup>ème</sup>



**Le thème des petits poissons colorés**



**Les petits pirates**



**Les grands pirates**



# *Le spectacle de fin d'année*



**La chasse à l'ours est ouverte**



**Où sont passées mes lunettes ?  
Ma boucle d'oreille ? et mon lacet ?**



**La pièce des grands : Le nigaud**



Bravo à tous les enfants,  
Merci aux enseignants, parents  
et employés communaux

Bonnes Vacances



# Etat civil

## NAISSANCES

**Alexandre CARDON**

Le 13 janvier

**Nahël FÈVRE DIAS**

Le 27 mai

**Lara MOURA CARVALHO**

Le 17 juin

**Rúben MOURA CARVALHO**

Le 17 juin



## MARIAGE

**Manuela BOISRAMÉ et Bruno MILLIENNE**

Le 21 juin



## DÉCÈS

**François FRANCO**

Le 15 janvier

**Jeannine DESMARET**

Le 22 janvier

**Thérèse DUCRET**

Le 28 janvier

**Edouard LEJARD**

Le 22 juin

**Maurice MAILLARD**

Le 21 juillet



*Les membres du Conseil Municipal  
s'associent à la peine des familles*

# Civisme

## NUISANCES SONORES

Rappel des horaires autorisés pour les travaux de jardinage ou de bricolage.

**Les jours ouvrables : 8h30 à 12h00 et 14h30 à 19h30**

**Les samedis : 9h00 à 12h00 et 15h00 à 19h00**

**Les dimanches et jours fériés : 10h00 à 12h00**



## ELAGAGE

Chaque propriétaire doit procéder à l'élagage de ses haies et au nettoyage de terrains laissés en friche. Les déchets verts résultant de cette taille doivent faire l'objet du ramassage, le mercredi.

## ANIMAUX

Les propriétaires d'animaux doivent ramasser les déjections aussi bien sur les trottoirs que dans les espaces verts.



## POUBELLES ET DECHETS VERTS

Les sacs à déchets verts ainsi que les poubelles doivent être sortis uniquement la veille du ramassage.

Les déchets verts le **mardi soir** et les poubelles le **jeudi soir**.



## SECURITE ROUTIERE

En voiture ou à vélo, veuillez respecter les panneaux « Sens interdit » et « Stop » du village.



## RECENSEMENT



Nous vous rappelons que les jeunes doivent se faire recenser en Mairie dès l'âge de 16 ans. La Mairie délivre un document obligatoire pour le permis de conduire et les diplômes (Bac...)



# Bon à savoir

## PERMIS DE CONDUIRE SÉCURISÉ



Le nouveau modèle de permis de conduire sécurisé a commencé à être délivré à partir du 16 septembre 2013.

Ce permis de conduire, au format « carte de crédit », comprend :

- une photographie,
- les mentions liées à l'état-civil et aux droits à conduire du conducteur,
- une puce électronique (elle contient seulement les informations visibles sur le titre, ni empreintes digitales, ni capital des points, ni historique des PV),
- une bande de lecture optique.

Ce nouveau modèle doit être renouvelé tous les 15 ans pour les catégories A et B. Il s'agit d'un simple renouvellement administratif (mise à jour de l'adresse et de la photographie d'identité), sans visite médicale ou examen pratique, à l'exception des situations particulières.

Les conducteurs détenteurs des anciens modèles de permis (les permis roses cartonnés) sont dans l'obligation de les renouveler avant le 19 janvier 2033. Attention : la reprise des anciens titres n'interviendra pas avant 2015. Par contre, les permis de conduire délivrés entre le 19 janvier et le 16 septembre 2013 seront remplacés en priorité en 2014.

Cette réforme s'inscrit dans le cadre d'une directive européenne de 2006 concernant les permis de conduire délivrés dans les pays de l'Union européenne (UE). Depuis le 19 janvier 2013, les catégories de permis de conduire et les règles d'obtention des permis ont en effet été harmonisées dans tous les pays de l'UE.

## JEUNES DÈS 16 ANS - JOURNÉE DÉFENSE ET CITOYENNETÉ (EX-JAPD)



Toute personne (garçon ou fille) de nationalité française doit se faire recenser entre la date de ses 16 ans et la fin du 3e mois suivant. Après avoir procédé au recensement, il est obligatoire d'accomplir une Journée défense et citoyenneté (JDC), anciennement, Journée d'appel de préparation à la défense (JAPD).

Le recensement permet également l'inscription d'office du jeune sur les listes électorales à ses 18 ans.

L'attestation de recensement est notamment nécessaire pour se présenter aux examens et concours publics (dont le permis de conduire) avant l'âge de 25 ans.

La mairie (ni l'autorité consulaire) ne délivre pas de duplicata. Cette attestation doit donc être conservée soigneusement.

En cas de perte ou de vol, il est toutefois possible de demander un justificatif de

recensement au centre du service national dont vous dépendez.

En cas d'absence de recensement dans les délais, l'irrégularité est sanctionnée par le fait

- de ne pas pouvoir participer à la journée défense et citoyenneté,
- de ne pas être inscrit sur les listes électorales dès 18 ans,
- de ne pouvoir passer aucun concours ou examen d'État (bac ou permis de conduire par exemple) avant

l'âge de 25 ans.

# Bon à savoir



## OPÉRATION TRANQUILLITÉ VACANCES

La gendarmerie et la police nationales veillent sur les logements laissés vides pour les vacances.

Avant de partir, vous devez signaler à la brigade de gendarmerie de votre domicile, votre départ en vacances. Pendant votre absence, des patrouilles de surveillance seront effectuées, de jour comme de nuit, en semaine comme le week-end, afin de dissuader tout individu de tenter de cambrioler votre domicile.

Le formulaire est disponible en Mairie ou vous pouvez le télécharger sur le site internet [www.mairie-jumeauville.fr](http://www.mairie-jumeauville.fr)

## Calendrier Scolaire 2014 - 2015

Vacances	Zone A	Zone B	Zone C
Rentrée des élèves	Mardi 2 Septembre		
Toussaint	Samedi 18 Octobre au Lundi 3 Novembre		
Noël	Samedi 20 Décembre au Lundi 5 Janvier 2015		
Hiver	Samedi 7 Février au Lundi 23 Février	Samedi 21 février au Lundi 9 Mars	Samedi 14 Février au Lundi 2 Mars
Printemps	Samedi 11 Avril au Lundi 27 Avril	Samedi 25 Avril au Lundi 11 Mai	Samedi 18 Avril au Lundi 4 Mai
Vacances d'été	Samedi 4 Juillet		

## LES PROCHAINES ELECTIONS POLITIQUES

Élection	Année	Durée du mandat	Dernières élections
Départementales	2015	6 ans	Cantoniales de 2008 ou 2011 selon les départements
Régionales	2015	6 ans	21 mars 2010
Présidentielle	2017	5 ans	22 avril et 6 mai 2012
Législatives	2017	5 ans	10 et 17 juin 2012
Européennes	2019	5 ans	25 mai 2014
Municipales	2020	6 ans	23 et 30 mars 2014

## *Dates à retenir*

**Samedi 6 septembre**  
**Forum des Associations**  
de 10 h à 13 h

**Samedi 20 et**  
**dimanche 21 septembre**  
*Les Journées du Patrimoine*

**Dimanche 12 octobre**  
**Finale du Tournoi Inter Village**  
Organisée par la Section Tennis

**Dimanche 19 octobre**  
**LOTO** organisé par Fêtes et  
Animations

**Les Samedis**  
**27 septembre**  
**11 octobre**  
**15 novembre**  
**29 novembre**  
**A 14 h 30**  
**Ateliers « Manga »**  
Organisés par la Section Bibliothèque



## *Dates à retenir*

**Lundi 11 novembre**  
Commémoration de l'Armistice  
1918

**Samedi 15 novembre**  
Bourse de la Puériculture et Jouets organisée  
par  
Fêtes et Animations

**Vendredi 5  
samedi 6 et dimanche 7 décembre**  
Téléthon

**Samedi 13 décembre**  
Le Père Noël en calèche et distribution des  
cadeaux

**Jeudi 18 décembre**  
Repas de Noël et spectacle pour Nos Petits  
Lutins

# Jumeauville Loisirs

<p><b>Compagnie d'Arc de Jumeauville</b> Laurent VLAMYNCK 06 03 57 83 04 archers.jumeauville@orange.fr</p>	<p><b>Jumo Danse Orientale</b> Séverine GALERNE 06 78 30 20 40 jumodanseorientale@yahoo.fr</p>
<p><b>Arts Jumeauvillois</b> Sylvie COCHIN-NIVERT sylvie.nivert@gmail.com 06 74 14 19 15</p>	<p><b>Jumo Judo</b> Fabrice LESEIGNEUR 06 80 88 29 34 fabriceleseigneur@wanadoo.fr</p>
<p><b>Atelier</b> Carina Philippe 01 30 42 32 69 latelierdejumeauville@yahoo.fr</p>	<p><b>Jumo Rando</b> Isabelle SCHMITT 01 30 42 35 57 jumeauville.rando@gmail.com</p>
<p><b>Bibliothèque</b> Elisabeth FEVRE 01 34 97 04 16 bibliothequedejumeauville@yahoo.fr</p>	<p><b>Matinées d'Eveil</b> Stéphanie ANGOULVENT 06 81 71 26 45 angoulvent@laposte.net</p>
<p><b>Fêtes et Animations</b> Patricia LANGLOIS 01 30 93 99 23 patricia.langlois6@orange.fr</p>	<p><b>Tennis</b> Patrick CHABRILLAT 06.87.18.85.11 jumeauville-tennis@orange.fr</p>
<p><b>Gymnastique</b> Catherine FIALAIRE jumeauvillegym@orange.fr</p>	<p><b>Tempo</b> Sylvain STAUB staubjumeauville@gmail.com</p>
<p><b>Jumeauville d'Hier à Aujourd'hui</b> Elisabeth FEVRE 01 34 97 04 16 jumeauhieraujourd'hui@yahoo.fr</p>	<p><b>VTT</b> Frédéric ROUSSEL 06 45 60 47 73 jumeauville-vtt@orange.fr</p>



e-mail : [latelierdejumeauville@yahoo.fr](mailto:latelierdejumeauville@yahoo.fr)

Les 14 adhérentes se retrouvent le mardi soir ou le jeudi après-midi. L'atelier fonctionne toujours en atelier libre, certains font du car-



tonnage, d'autres des sculptures en fil de fer recouvert ou non de papier mâché et de l'encadrement, collage de serviettes sur des arrosoirs.



**Mardi soir  
20h30 à  
23h30**

**Jeudi  
après-midi  
14h00 à  
17h00**

Au début de l'année, certaines se sont portées volontaires pour faire la décoration de table du « Repas des Jumeauvillois » : certaines ont même assisté au



repas. Pliage de serviettes et réalisation de petits cœurs en papier cartonné dans lequel étaient insérés des chocolats.



Un grand « Merci » à celles qui ont réalisé cette belle déco !

**L'expo « Tout fait main » a réuni 14 exposantes le samedi 24 mai.**

Carina PHILIPPE - **Présidente** - 01 30 42 32 69  
Elisabeth LAVRARD - Trésorière - 01 30 42 31 92  
Nathalie CABANILLAS - **Secrétaire** - 06 89 56 73 59



# Les Arts Jumeauvillois

Saison 2013 - 2014



Le 01/03/2014 les arts Jumeauvillois ont organisé un « stage » de pastel  
Mr Christian NIETO est venu nous faire une démonstration et nous a guidés tout au long de cette journée.

Chaque participant a pu repartir avec son « bouquet »

Lors de l'exposition de peinture 2014, les pastels exécutés pendant cette journée ont pu être admirés et celui de Noëlle Taillard a obtenu un prix.

Evelyne Drouin a été récompensée également pour un pastel représentant des nymphéas.

L'exposition 2014 a attiré presque autant de monde que les années précédentes malgré le mauvais temps.

Ce qui fait la richesse de notre atelier, c'est que chaque peintre évolue en affirmant son style qui devient reconnaissable avec le temps. L'exposition était diversifiée, il y en avait pour tous les goûts du figuratif à la peinture abstraite.

Il est important pour les peintres amateurs que nous sommes de pouvoir montrer le travail effectué dans l'année, de pouvoir échanger avec les peintres extérieurs et avec les visiteurs.

Et le soir nous repartons gonflés à bloc pour préparer la prochaine expo !!

A vos pinceaux, crayons, feutres pour des croquis en plein air.

Le bureau des arts Jumeauvillois





Cette année, la bibliothèque a fêté ses 10 ans... Voici quelques photos ainsi que le texte paru dans le courrier... (écrit par notre conteuse, Françoise).



*C'est le D-Lire le 9 Avril à la salle des fêtes de Jumeauville. La bibliothèque souffle dix bougies. Babeth, la bibliothécaire, et ses acolytes ont bien fait les choses depuis Décembre : Marie à la guitare accueille en musique les 60 enfants et adultes (un dixième de la population, excusez du peu !) qui se répartissent dans les différents ateliers. Valérie maquille superbement princesses, clowns, zorros et autres enfants déguisés.*



*Sophie sculpte en ballons gonflables toutes sortes de coiffures, jouets et animaux multicolores. Stéphanie fascine ses spectateurs avec du théâtre japonais, du Kamishibai, alors que, plus classiques, Teresa, conteuse professionnelle, et Françoise content un peu plus loin.*



*Les adultes ne sont pas en reste : les flashes crépitent, des tables et un buffet se dressent avec les contributions de chacun. Pour le dessert, Eloïse a réalisé un splendide gâteau-livre et Babeth, émue, remercie tous les participants pour leur aide, leurs cadeaux et leur soutien, distribue des diplômes de lecteurs et de conteurs et annonce la grande surprise des jeunes : la pièce de théâtre « Les Grazaouipougnak ». (A revoir sur le site de la Mairie, section bibliothèque).*



*Coachés par Valérie, six jeunes, Arthur, Emma, Quentin, Jeanne, Louise et Noé, brûlent les planches pour leur coup d'essai avec un naturel époustoufflant. Le capitaine du vaisseau spatial en panne sur une planète inconnue n'a pas rencontré le Petit Prince, bien au contraire : il a fini en pot-au-feu pour ses hôtes, les Grazaouipougnak. Enchantés, les spectateurs de tous âges font une ovation aux jeunes acteurs.*

*Pour tous, ce fût une journée de pur bonheur et d'amitié. Alors oui, comme disait la chanson du jour, « La Babéibliothèque, c'est vraiment le pied ! »*

## LA BABETHOTHEQUE A 10 ANS...

Voici quelques lignes musicales créées spécialement pour cette journée !!! merci à l'auteur et aux chanteuses...

### *Sur l'air de « Au clair de la lune »*

Nous à Jumeauville,  
Aimons bouquiner  
Rien de plus facile  
Que livres trouvés  
Point de bicyclettes,  
Allons-y à pied  
La Babétothèque,  
C'est vraiment le pied.

### *Sur l'air de « j'ai descendu dans mon jardin*

Aimez-vous lire, aimez-vous rire,  
Avez-vous le virus bouquin  
Alors venez c'est le délire  
la Babétothèque géniale  
Qui fête dix ans déjà

## LIVRE-HÉRISSON

Pour donner une seconde vie à certains livres, les enfants ont fabriqué avec l'aide d'Elisabeth LAVRARD (merci pour ta patience), un livre-hérisson...



## LE MARCHEUR DE LA CAMY

Jeudi 19 juin, TCHILI, est passé par Jumeauville. En effet, son projet est de faire le tour des villes et villages de la Camy à pieds. C'est un artiste, poète, il fait des croquis à l'encre de chine. Ce qu'il aime, ce sont les rencontres et les échanges avec les gens qu'il rencontre au détour d'un chemin. Il a passé un moment avec nous.

Grâce à Jean-Claude Langlois, il a pu visiter le lavoir, l'église et le clocher... ensuite direction la bibliothèque : goûter avec les enfants qui ont eu le droit à une histoire... quelques croquis. Plus tard, il est allé chez Laurence et Jérôme qui lui ont offert l'hébergement pour la nuit.



*Vous pouvez retrouver son parcours et ses rencontres sur le site (blog) : <http://marcheurdelacamy.tumblr.com/>*



## INFORMATIONS PRATIQUES

La bibliothèque sera fermée pendant l'été et ré ouvrira le mercredi 17 septembre 2014.  
En raison du changement des rythmes scolaires, les horaires vont être modifiés :

Les mercredis de 16 h 30 à 18 h (A confirmer début septembre lors du Forum)  
Chaque 1<sup>er</sup> samedi du mois : 4 octobre, 8 novembre et 6 décembre : 14 h 30 – 16 h 30

Tarifs à l'année : 15 € par adulte, 8 € par jeune de – de 16 ans et 25 € par famille

Vous retrouvez sur le site de la mairie ([mairie-jumeauville.fr](http://mairie-jumeauville.fr)), toutes les informations concernant les dates des lectures de contes, les activités proposées, le club du livre, les nouveautés à découvrir notamment des livres en anglais, les livres à lire cet été....

Pour nous écrire : [bibliothequedejumeauville@yahoo.fr](mailto:bibliothequedejumeauville@yahoo.fr)





# ATELIERS MANGA

financés par la



Tu aimes les Mangas  
Tu aimes dessiner  
Tu as entre 10 ans et 18 ans

Alors, viens à la bibliothèque de Jumeauville

**Les samedis 27 septembre, 11 octobre, 15 novembre et 29 novembre 2014**

A partir de 14 h 30

Kris CASSEUS, Mangaka de l'école japonaise du Manga t'apprendra à dessiner et créer ton propre manga

**Réservation obligatoire (nombre de places limitées)**

*Ouvert à toutes et tous, adhérent ou non.*

Contacteur Babeth : 01-34-97-04-16 ou par mail : [bibliothequedejumeauville@yahoo.fr](mailto:bibliothequedejumeauville@yahoo.fr)



## Jumeauville d'Hier à Aujourd'hui

Pour célébrer la fin de la guerre 14/18 à Jumeauville, nous sommes à la recherche d'informations, de documents, d'images, de photos, de cartes postales, de vos souvenirs...

Contactez-nous au 01 34 97 04 16 ou par mail : [jumeauhieraujourd'hui@yahoo.fr](mailto:jumeauhieraujourd'hui@yahoo.fr)



# Saison 2014-2015

## Horaires



Mardi	19h-20h	Ados
Mardi	20h-21h	Adultes
Mercredi	16h30-17h00	Mini babies (2-3 ans)
Mercredi	17h-17h30	Babies (4-5 ans)
Mercredi	17h30-18h15	Petits (6-8 ans)
Mercredi	18h15-19h	Moyens (8-10 ans)
Mercredi	19h-19h45	Grands (10-12 ans)
Mercredi	20h-21h	Adultes

### Bureau

Présidente : Isabelle Schmitt : 06.89.46.65.45  
Trésorière : Sandrine Galtié : 06.71.35.69.92  
Secrétaire : Stéphanie Masson : 06.03.78.00.62



Compagnie enfant Samira

Severine : 06.78.30.40.20  
Site : <http://elnoujoumlina.wix.com/lina>  
Mail : [albanatlina@yahoo.fr](mailto:albanatlina@yahoo.fr)



# Spectacle de fin d'année





## SECTION GYMNASTIQUE

Et voilà, le mois de juin est arrivé ! Les vacances approchent ! La saison sportive se termine !

Nous donnons rendez-vous à toutes nos adhérentes le 06/09/2014, jour du forum des associations, pour une nouvelle inscription pour la saison 2014/2015.

Venez nous rejoindre, tous les lundis de 20 heures à 21 heures, salle des fêtes. Les cours assurés par Isabelle, se déroulent dans la bonne humeur. Au programme: Step, cuisses, abdos, fessiers, cours avec accessoires variés (ballons, disques, élastiques, bâtons...) ...

Objectif : Taille 36 pour toutes! Tablettes de chocolat assurées! Jambes fuselées !

Bref un corps de rêve !!!

La convivialité est également au rendez-vous (on peut se le permettre, après l'effort, le réconfort) et la saison 2013/2014 s'est terminée le 30/06/2014 par un moment festif, auquel toutes les adhérentes ont été conviées.



# MATINEES D'EVEIL

Ce fut un semestre bien chargé pour nous, avec une succession d'activités manuelles. Nous avons confectionné un calendrier, des poules et des paniers de pâques, un joli mug pour fêter les mamans et un porte-crayons pour les papas. Bref, on n'arrête pas de travailler !



Préparation Fête des Pères



Bricolage de Pâques

Heureusement, nous avons aussi pu faire la fête au moment de la galette ou des anniversaires de chacun, nous avons (beaucoup) apprécié la chasse aux œufs, et le temps nous a permis de jouer dans le jardin derrière la mairie, en compagnie de nos amis les canards.



Course de trotteurs



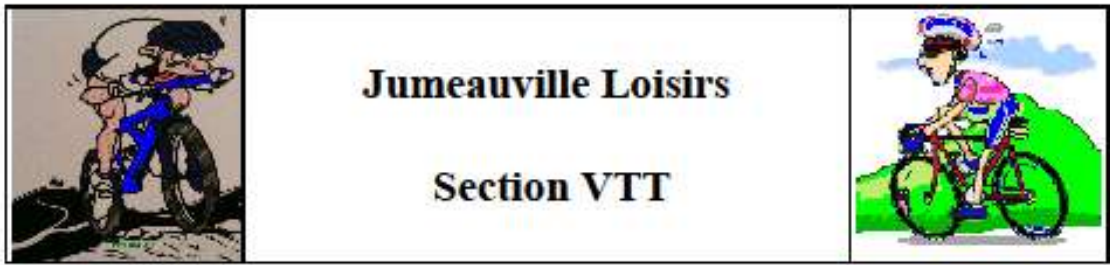
Chasse aux œufs et visite surprise

Notre petit groupe a bien fini son année. Des bébés nous ont rejoints au fur et à mesure, si bien que nous finissons cette année à 16.

La moitié de cet effectif nous quitte à la rentrée, ils vont rejoindre les bancs de l'école. Nous leur souhaitons une excellente année scolaire !!!

**Mais en attendant : bonnes vacances à toutes et à tous !!!!!!!!!!!!!!!!!!!!!!!**

Et rendez-vous au forum le samedi 6 septembre pour nous rencontrer  
et vous inscrire aux activités.



### Le bureau

- Président : F. Roussel
  - Trésorier : C. Peressoni
  - Secrétaire : H. Sorez
- 12 Adhérents cette année, dont 3 femmes

Depuis la rentrée de septembre 2013 :

1500 kms parcourus pour les plus assidus, réalisés en 31 sorties dont 6 étapes vers le Mt St Michel.

### Pour les futures sorties :

- Le rendez vous est toujours au lavoir à 9H30 tous les dimanches d'hiver puis 9H00 à partir du changement d'heure d'été
- Sorties également le samedi après midi. Rdv 14H00 au lavoir
- Les sorties sont à confirmer par email ou par téléphone, le programme est établi en fonction des participants et de la météo.
- Nous nous adaptons à tous les niveaux, les débutants sont les bienvenus.
- Pour nous contacter : 06 45 60 47 73 ou [jumeauville-vtt@orange.fr](mailto:jumeauville-vtt@orange.fr)



Départ Samedi 3 mai 7H15



Le Mt St Michel Jeudi 8 mai vers 13H00



Arrivée Dinard Jeudi 8 Mai vers 16h00



**Le GR22 c'est cela :**



**Mais aussi ça :**



**Et parfois,**





# Jumeo Rando



[jumeauville.rando@gmail.com](mailto:jumeauville.rando@gmail.com)

Et voilà encore une saison qui s'achève avec de belles ballades que nous avons faites autour de Jumeauville et dans la région.

La fréquentation de nos sorties était en moyenne de 20 à 30 personnes, le **temps s'est maintenu pour nos randonnées** sur :

- Montainville et ses alentours,
- Thoiry



- La découverte des Passages Couverts de Paris entre Notre Dame et Porte de Clichy, organisée par les Godillots,







# Jumo Rando



[jumeauville.rando@gmail.com](mailto:jumeauville.rando@gmail.com)

- Week end familial en Baie de Somme : Visite du Parc de Marquenterre, Promenade en calèche pour certains, Visite du Musée de la Baie, Traversée de la Baie à pied et retour à Saint Valéry sur Somme en petit train touristique, tout cela avec un temps digne de la Côte d'Azur,



- De Dammartin à Montchauvet,

**Un grand merci à nos randonneurs d'être toujours aussi nombreux à nos sorties.**

Le bureau vous souhaite de bonnes vacances bien méritées et vous donne RDV le 06 septembre 2014 à notre forum où vous pourrez vous inscrire pour une nouvelle année de folles randonnées.

Pour tout renseignement vous pouvez contacter Isabelle Schmitt : 01.30.42.35.57 ou 06.89.46.65.45

Randonneusement vôtre

Le Bureau



# FETES ET ANIMATIONS

## BROCANTE

27 avril : la météo nous annonce une journée catastrophique avec de la pluie, du vent et du froid mais en fait, nous avons évité le pire et la brocante s'est très bien passée !!!



## SAINT JEAN

**Un grand bravo** aux courageux qui sont venus malgré la pluie incessante !!! Ceux-ci ont réussi à créer une bonne ambiance dans des conditions pas si faciles...



## 13 JUILLET

Nous avons passé une très bonne soirée grâce aux conseillers municipaux et aux bénévoles de fêtes et animations qui nous ont préparé une très belle fête. Comme chaque année, l'apéritif a été servi dans le jardin autour d'une (excellente) soupe de champagne.



# FETES ET ANIMATIONS

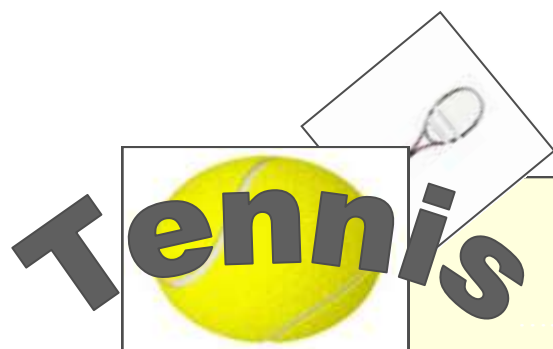
Puis le repas servi par la mairie a été rythmé par la finale de la coupe du monde. Enfin, (oui, enfin pour certaines d'entre nous), le match s'est terminé après les prolongations et le DJ a pu commencer sa soirée et nous faire danser jusqu'au bout de la nuit...



**Rendez-vous de la rentrée :**  
**dimanche 19 octobre : loto**

**Samedi 15 novembre : bourse puériculture/ jeux/jouets**

**Week-end 5/6/7 décembre : téléthon**



**Année écoulée :**

**Cours enfants :**

Entre 8 et 10 enfants répartis en 2 groupes ont suivi les cours le samedi après-midi avec assiduité, encadrés par un nouveau jeune professeur.

**Tournoi inter-village :**

En 2014, l'organisation nous revient ! de l'occupation en perspective pour le bureau.

La préparation est en cours, en partenariat avec Arnouville, Boinville, Goussonville, Guerville et Hargeville.

Les rencontres vont se dérouler du samedi 30 août au dimanche 12 octobre, date de la remise des récompenses autour d'un verre de l'amitié.

Le bureau attend de nombreux participants Jumeauvillois.

**Le barbecue commun avec nos amis du VTT :**

Samedi 05 juillet, le barbecue a eu lieu, à l'abri dans l'atelier, 37 petits et grands.

En fin de journée avant les grillades du soir, une dizaine de personnes ont participé à une opération "pétanque" qui a duré 3 heures

Quelques enfants ont quand même joué au tennis toute la journée.

**Le forum :**

La section sera représentée au forum,

Si vous n'êtes pas disponible ce jour, n'hésitez pas à nous contacter pour connaître les modalités d'accès au court

CONTACT	BUREAU
<b>Patrick CHABRILLAT</b> - 38 Grande Rue 01 30 42 32 63 - 06 87 18 85 11 p.chabrillat@orange.fr ou jumeauville-tennis@orange.fr	<b>Président :</b> Patrick CHABRILLAT <b>Trésorier :</b> Christophe PERESSONI <b>Secrétaire :</b> Anthony DUVAL



# Les Professionnels de Jumeauville

**LA FERME DU LOGIS**  
 Véronique, Bruno  
 et Benjamin Cochin  
 78580 JUMEAUVILLE près de Thoiry  
[www.lafermedulogis.com](http://www.lafermedulogis.com)

Ouvert tous les jours de mai à novembre  
 de 9h00 à 19h00  
[www.lafermedulogis.com](http://www.lafermedulogis.com) Tel. 01 30 42 61 27

**La Couturière**

**A déménagé sur Thoiry le 01/07**

Autres tarifs et prestations sur  
[www.la-couturiere.fr](http://www.la-couturiere.fr)  
 11 rue d'Hargeville - 78580 Jumeauville  
 01 30 42 37 25 ou 06 72 92 82 35  
[contact@la-couturiere.fr](mailto:contact@la-couturiere.fr)

N°Siret 50901948500010

**J** JEAN QUINET  
 FERME DU NOYER GALANT  
 UMEAUVILLE

**T**ERRASSEMENT  
 RANSPORT  
 RANCHEES

**P**ARTICULIERS  
 UBLIC

TEL. 01.30.93.95.77 - PORT. 06.81.76.64.77

**VOTRE HORTICULTEUR**

**Ets S. C. E. A.**

Plantes à massifs, en pot  
 et d'ornement.

Compositions florales.

Tel: 06.33.18.39.93.

**01 30 42 61 21** 5, Ave. d'Hargeville  
 78580 JUMEAUVILLE

Ouvert tous les jours de 10h00 à 18h00  
 Sauf mardi et jeudi de 15h00 à 19h00

**CARACTER INTERIEUR**  
 Conseil • Décoration • Peinture • Rénovation • Aménagement

**Maurice MEGNASSAN**  
 Gérant Associé

24 bis Grande Rue - 78580 Jumeauville  
 Tél.: 06 30 70 51 75 • 01 30 42 38 14  
 Fax.: 01 30 93 94 04 • E-mail : [caracter@free.fr](mailto:caracter@free.fr)

**Ets TAILLARD**

MENUISERIE-CHARPENTE

1 et 3, Place de la Mairie  
 JUMEAUVILLE  
 78580 MAULE

Tél. : 01.30.42.61.33  
 Fax : 01.30.42.32.04

**Produits de la Ferme**

Sylvie et François MURET  
 vous proposent

- Oeufs
- Pommes de terre,
- Légumes de saison
- Volailles (sur commande)

Ouverture	
<b>Judi et vendredi</b>	9 h 00 à 12 h 00 14 h 00 à 19 h 00
<b>Samedi</b>	9 h 00 à 18 h 00

59, Grande Rue - 78580 JUMEAUVILLE Tél/Fax 01.30.42.61.23

**LE JUMEAU - BAR**

Ouvert du mardi au samedi de 8h30 à 20h30  
 et le dimanche de 10h00 à 20h30

**AUDIT Services & Nettoyage**

Audit Services & Nettoyage  
 86, Grande Rue  
 78580 JUMEAUVILLE

Téléphone/fax : 01 30 42 35 05  
 Gsm : 06 09 78 23 23  
 Mail : [ladoc.pascal@wanadoo.fr](mailto:ladoc.pascal@wanadoo.fr)



# Les Professionnels de Jumeauville

**Loc'Family**  
Location de mini pelle  
**Laurent Cabanillas**  
06 30 45 26 62



124 Grande Rue  
78580 JUMEAUVILLE  
78@locfamily.com  
www.locfamily.com

**GUEPARD COURSES**  
Navettes domicile aéroport gare  
**LERICHE-CHEDOZEAU DIDIER GERANT**

16, rue d' Hargeville  
78580 JUMEAUVILLE

Bureau 01.30.42.62.16  
Mobile 06.07.33.84.54  
guepardcourses@wanadoo.fr


**www.mariage-animations.fr**  
Agence située à Jumeauville  
infos@mariage-animations.fr  
06.51.42.07.62 / 06.98.22.58.58  
Cabine photo, photo montage, light painting,...



Prêt à porter chic et rock pour enfants et bébés,

**Maison DODU DINDON**

Anouchka Protopopoff  
33 clos des Vergers - 78580 Jumeauville  
06 88 47 07 78 - www.dodudindon.com



**JMG TAXI**  
Jumeauville

Michael GUSTARIMAC  
7/7j - Gares/Aéroports  
Transports toute distance  
Particuliers/Professionnels/Colis


Pl. de la Mairie - 78580 JUMEAUVILLE  
06 61 55 14 20  
michael.gustarimac@gmail.com

**RNOV78**  
Tout pour votre maison

Rénovation de l'habitat  
Isolation/Carrelage/Electricité  
Plomberie/Peinture  
0645326325



rogerfredo@orange.fr



**Maîtrise d'œuvre - 01 34 97 04 70**

Logements Collectifs

Maisons individuelles en village

**fabrice leseigneur**  
- photographe -



+33 (0)6 80 88 29 34  
3, rue d'Hargeville  
78580 Jumeauville  
fabriceleseigneur@wanadoo.fr

**ENTREPRISE MAÇONNERIE - GÉNÉRALE**  
Tous corps d'Etat  
**Pascal LEGAY**



Toiture - Couverture - Zinguerie  
Béton armé - Terrassement - Carrelage  
Aménagement combles - Cuisine aménagée

15 rue des Rosiers 78580 Jumeauville  
09 53 21 05 21

**YVES BERTAUX**  
ARCHITECTURE  
INTERIEURE

9 IMPASSE DES COURS  
78580 JUMEAUVILLE  
TEL. : 01 42 23 17 78  
FAX : 01 42 23 17 80

CEL. : 06 07 15 57 64  
y.bertaux@architecture-bertaux.com  
www.architecture-bertaux.com

**Aurore NIVERT**  
Psychologue  
14 bis rue  
d'Hargeville  
78580 Jumeauville

01 30 93 97 04 /  
06 09 42 27 60

## NUMEROS UTILES

<b>Police</b>	<b>17</b>
<b>Pompiers</b>	<b>18</b>
<b>SAMU</b>	<b>15</b>
<b>SAMU Social</b>	<b>115</b>
<b>N° d'Urgence Européen (médicale, incendie, Police)</b>	<b>112</b>
<b>Canicule Info Service</b>	<b>0800 06 66 66</b>
<b>SOS Chiens (animaux errants)</b>	<b>06 07 05 44 79 - 01 30 63 06 02</b>
<b>Centre Antipoison</b>	<b>01 40 05 48 48</b>

## SANTE

Hôpital de Mantes Boulevard Sully - 78200 Mantes la Jolie 01 34 97 40 00	Centre hospitalier Montgardé (privé) <b>32, rue Montgardé</b> - 78410 Aubergenville 01 30 95 52 00
Polyclinique de la région mantaise (privée) 23, boulevard Duhamel - 78200 Mantes la Jolie 01 30 98 16 00	

## SERVICES

EDF - 09 726 750 78 GrDF Urgence sécurité Gaz - 0 800 47 33 33 La Lyonnaise des eaux (assainissement) - 0977 408 408	France Telecom - 1014 Météo France - 3250
--	--

## ECOLES

Ecole primaire Julien Cochin 64, Grande Rue - 78580 Jumeauville 01 30 93 98 88	Collège de la Mauldre 54, rue de Mareil - 78580 Maule 01 30 90 92 22	Lycée Vincent Van Gogh Rue J. Ferry - 78410 Aubergenville 01 30 95 03 33
--	--	--

## ENVIRONNEMENT - DECHETS - RESSOURCERIE

Déchèterie des Closeaux - 12 rue des Closeaux - 78200 Mantes La Jolie  
Info Déchets - Réclamation ou question concernant les déchets - 01 30 98 78 14 - ambassadeur-du-tri@camy.fr  
Ressourcerie APTI PRI X - **4 rue de l'Ardèche** - Buchelay  
Ouvert du mercredi au samedi de 10h00 à 17h45

## AIDE A LA PERSONNE

SOS Amitié - 0 820 066 066 ALLO Enfance Maltraitée - Anonyme et gratuit N° ne figurant pas sur les factures téléphoniques Appeler le 119 Aide aux victimes - N° azur du lundi au samedi de <b>10h à 22h</b> : 08 84 23 46 37 Jeunes Violences Ecoute (Racket et violences scolaires) 0800 20 22 23 Drogue info service - 0 800 231 313	Sida info service (Anonyme et gratuit) 0 800 840 800 <b>Espace Territorial d'Action Sociale/PMI</b> 12 bis rue des merisiers 78711 Mantes la Ville 01 34 97 80 80 <b>ADMR - 20 pl du Général de Gaulle</b> - 78580 Maule 01 30 90 75 95 <b>La Vie Simple</b> - 2 rue de la Vallée Yart 78640 St-Germain de la Grange - 01 34 89 58 28
--	---

## ADMINISTRATIONS

Gendarmerie Nationale  
1 imp. des Bayeuilles - 78930 Guerville  
01 30 42 39 58

CPAM des Yvelines  
78085 Yvelines cedex 9  
Tel : 3646

CAF - 1 rue la fontaine - 78200 Mantes la Jolie  
0 820 257 810

POLE EMPLOI  
49 bis rue Clos Scellier - 78200 Mantes La Jolie

ASSEDIC  
23 rue des deux gares - 78205 Mantes la Jolie  
Tel : 3949

CNAV (Assurance Retraite) - 3960

Centre des Finances Publiques  
1 place Jean Moulin - 78201 Mantes la Jolie cedex  
01 34 79 49 00

Perception  
75, Av Pr. Emile Sergent - **78680 Epône**  
01 30 95 60 89

Impôts Service - 0 820 32 42 52

CAMY - Rue des Pierrettes - 78200 Magnanville  
Tel : 01 30 98 78 00 // camy-info.fr

Direction départementale des affaires  
sanitaires et sociales  
143 bd de la Reine - 78000 Versailles  
01 30 97 73 00

**Direction départementale de l'Équipement**  
Permis de construire et urbanisme  
Rue des Pierrettes - 78201 Magnanville  
01 30 63 22 30

**Tribunal d'instance**  
**20, av de la République** - 78200 Mantes la Jolie  
01 30 98 14 00

Tribunal de grande instance  
**5, place André Mignot** - 78000 Versailles  
01 39 07 39 07

Conciliateur de justice - M FORAY  
Le 3ème jeudi du mois sur RDV - 01 30 95 05 05  
**en mairie d'Epone**

## ADMINISTRATIONS - ARRONDISSEMENT DE MANTES ET CANTON DE GUERVILLE

Sénateur des Yvelines  
Madame Sophie PRI MAS

**Sa permanence d'accueil des administrés :**

- Bureau parlementaire - 15, av Charles de Gaulle Aubergenville - Tel : 01 30 90 28 41  
Le 1er lundi de chaque mois de 11h00 à 12h00.
- Mairie de Guerville : 4 place de la Mairie  
Le 3ème lundi de chaque mois de 14h30 à 15h30

Conseillère Générale  
Maryse DI BERNARDO - Maire de La Falaise  
**6, rue des grands Prés** - Tel : 01 30 95 64 45  
Site Web : [www.lafalaise.monclocher.com](http://www.lafalaise.monclocher.com)

Député de la 9ème circonscription  
Jean-Marie TETART  
Mairie de Guerville - 4 place de la Mairie  
**3ème lundi de chaque mois de 14h30 à 15h30**



### D.M.S.

20 septembre  
Hargeville

**13 décembre**  
Vert

### ORDURES MENAGERES

Le vendredi matin

### ENCOMBRANTS

Vendredis 25 juillet - 24 octobre

### DECHETS VERTS

Arrêt le 3 décembre

## DECHETERIE DES CLOSEAUX

12 rue des Closeaux - Mantes La Jolie - 01 30 94 19 10  
Lundi au Vendredi 9h00 à 12h00 et 13h00 à 18h00 - Samedi 9h00 à 18h00 - Dimanche 9h00 à 12h00  
Fermé le mardi **et les jours fériés.**  
**Amener justificatif de domicile et une carte d'identité**





Lundi - 9 h 30 à 11 h 30  
Mardi - 16 h 30 à 19 h 00  
Samedi - 9 h 30 à 11 h 30

**PERMANENCE DU MAIRE**  
Sur rendez-vous

La Mairie est fermée tous les samedis des vacances scolaires

Mairie de Jumeauville  
72 Grande Rue

☎ 01 30 42 61 29

📠 01 30 42 34 77

[mairie.jumeauville@wanadoo.fr](mailto:mairie.jumeauville@wanadoo.fr)  
Site internet : [mairie-jumeauville.fr](http://mairie-jumeauville.fr)