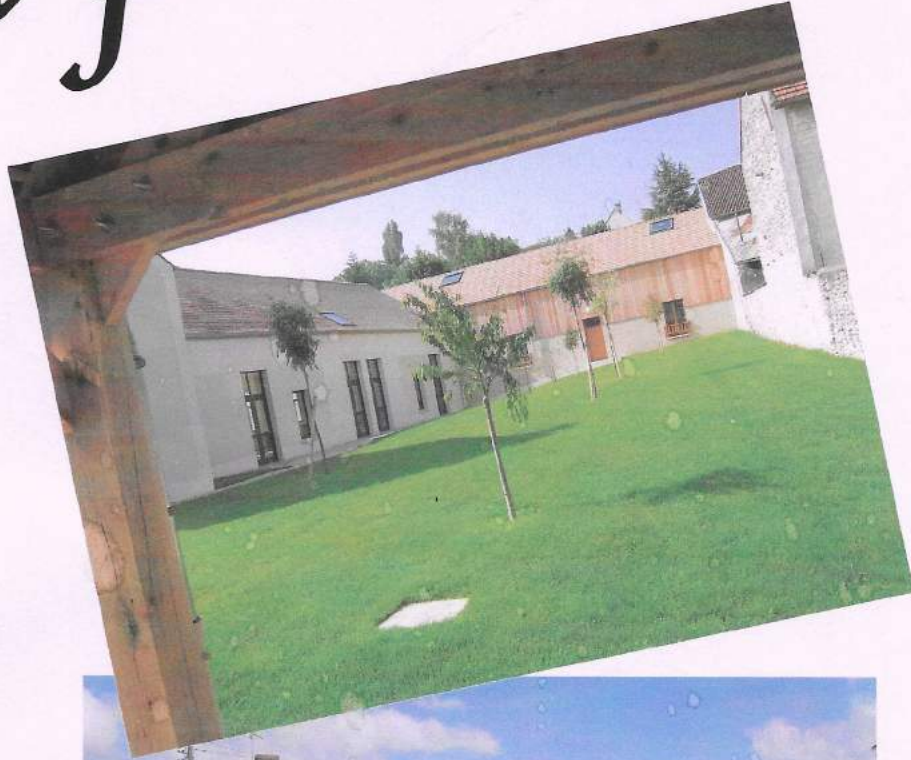


Bulletin municipal

# *Au fil du temps*

**Mairie de Jumeauville**



**ANNEE 2006**

**N° 2**

Si vous désirez recevoir ce bulletin en couleurs par e-mail,  
Faites-en la demande en mairie  
MAIRIE. JUMEAUVILLE@wanadoo.fr

#### Sommaire

- 1 Le mot du Maire
- 2 La vie du Conseil . Règles du bruit et du feu
- 3 à 5 Infos diverses Etat civil
- 6 Où en sont nos travaux ?
- 7 à 12 Les associations communiquent
- 13 Jumeauville-Loisirs
- 14 Mots croisés
- 15 L'école
- 16 Poésie
- 17 Humour

## Le mot du Maire



### Où en sont nos travaux ?

L'année 2004 est le début des travaux de la salle polyvalente et de l'atelier municipal. Le chantier démarre rapidement, le gros œuvre est réalisé au cours de l'hiver, et au printemps la charpente et la couverture sont en place. Tous ces travaux respectent les délais prévus. Les finitions électricité, peinture, plomberie nous permettent de faire une réception partielle des travaux et la commission de sécurité nous donne son aval pour le Noël des enfants de l'école dans cette salle.

Aujourd'hui l'aménagement des abords est terminé, la salle dispose d'un bar fixe, l'office sera en place dans quelques jours, et si ce n'étaient pas les retards réguliers d'une entreprise de menuiserie, la salle serait achevée. Enfin nous espérons que celle-ci sera opérationnelle dans les meilleurs délais, après que des volets roulants soient posés, et que la commission de sécurité donne un avis favorable.

Nous sommes engagés dans des travaux de mise en sécurité en plusieurs endroits du village, la placette devant l'école est partiellement terminée, manque le portillon à hauteur des barrières le long du trottoir. L'aspect de la grande rue est modifié avec la mise en place de ralentisseurs que certains évitent encore aujourd'hui, mais qu'ils prendront dans les jours prochains lorsque les défenses seront mises en place.

Les travaux réguliers sont traités comme d'ordinaire, un effort particulier pour les espaces verts, ainsi que le nettoyage des chaussées.

Voici pourquoi cette année, avec l'accord du conseil municipal je n'ai pas souhaité organiser les vœux du maire et que le 14 juillet ne sera pas fêté comme à l'ordinaire. Ces manifestations reprendront l'année prochaine probablement sous une autre forme, ce qui nous permettra de nous rencontrer autour d'un pot amical.

Les enfants de notre école seront bientôt en vacances, nous étions impatients de comptabiliser les présents en cette fin d'année de quatre jours de travail par semaine, convenons que le bilan est correct. La garderie est quant à elle un succès nous en sommes satisfaits.

Je vous souhaite à toutes et tous d'excellentes vacances, du repos, de la tranquillité, et de nous retrouver en pleine forme à la rentrée.

Pierre SEIGE

# LA VIE DU CONSEIL

## Séance du 16 février 2006

Le Conseil Municipal a décidé :

■ de créer, au vu du bilan et des projections pour la garderie pré et post scolaire, un emploi d'agent d'entretien à temps non complet, sur la base de 16 heures hebdomadaires, et de réévaluer le montant du forfait mensuel pour la dite garderie à 70 € par enfant.

■ d'effectuer un cadeau à Monsieur Michel LANGLOIS, à l'occasion de son départ en retraite.

■ de se joindre à la procédure de renégociation du Contrat Groupe d'assurance statutaire que le Centre Interdépartemental de Gestion va engager début 2006,

■ de prendre acte du rapport d'activité du SIRYAE pour l'année 2004, qui n'appelle aucune observation.

### ■ Questions diverses :

- Les combles de la salle polyvalente vont être aménagés.
- Un emprunt va être contracté, d'un montant situé entre 70 000 et 100 000 €, d'une durée et d'un taux à négocier.
- Les entreprises pour les travaux de sécurité sera effectué après ouverture des soumissions déposées par celles-ci.
- La possibilité d'un rapprochement avec la commune de Maule est à l'étude pour l'utilisation de la déchetterie.
- Il est rappelé aux riverains de l'impasse des Cours que le stationnement ne doit en aucun cas gêner la circulation et particulièrement les véhicules de secours.
- Un raccordement télé assistance a été réalisé dans la commune.

## ***Les règles du bruit***

Selon l'article 1 de l'arrêté préfectoral datant du 24 décembre 1999, tout bruit gênant causé sans nécessité ou dû à un défaut de précaution est interdit, de jour comme de nuit.

Selon l'article 8 du même arrêté, "les travaux momentanés de bricolage ou de jardinage réalisés à l'aide d'outils ou d'appareils susceptibles de causer une gêne pour le voisinage tels que tondeuses à gazon à moteur thermique, tronçonneuses, perceuses, raboteuses ou scies mécaniques ne peuvent être effectués que :

> les jours ouvrables de 8h30 à 12h et de 14h30 à 19h30

> les samedis de 9h à 12h et de 15h à 19h et les dimanches et jours fériés de 10h à 12h.



## ***Les règles du feu***

Selon l'arrêté municipal du 11 juin 2004 : dans les zones d'habitation, est autorisée à l'exception de toute matière, l'incinération des débris de végétaux, herbes, feuilles ou plantes diverses et branchages en petite quantité, sous la surveillance constante et la responsabilité totale du propriétaire qui prendra toutes dispositions afin de pouvoir éteindre rapidement le feu, selon les périodes suivantes :

> du 1er octobre au 30 avril, le brûlage peut être effectué de 13h à 19h (feu éteint à 19h)

> du 1er mai au 30 septembre, le brûlage peut être effectué de 6h à 11h (feu éteint à 11h)

Les brûlages sont interdits les dimanches et jours fériés.

Tout feu est interdit sur le territoire de la commune pendant les périodes de grande chaleur et de sécheresse, en cas de vent fort.





## SOUS-PRÉFECTURE DE MANTES-LA-JOLIE,

A partir du **11 mai**, un nouveau type de passeport vous sera délivré :

### **LE PASSEPORT ELECTRONIQUE**

Ce titre est un titre hautement sécurisé, comportant la photographie numérisée de son détenteur et un composant électronique contenant ses données personnelles :

Ce passeport est désormais un titre individuel qui certifie l'identité de son titulaire.

**Les conditions de délivrance sont donc plus exigeantes et strictes en matière d'état civil et de nationalité.**

Ainsi, la possession d'une carte nationale d'identité sécurisée ou d'un ancien passeport ne permet pas à la délivrance simplifiée d'un passeport. Dans tous les cas, vous devrez fournir une copie intégrale de votre acte de naissance et pourrez être appelé à justifier de votre nationalité française.

De même les photographies d'identité qui ne répondraient pas aux normes internationales en vigueur seront rejetées.

Enfin la fabrication centralisée des passeports électroniques exclut toute délivrance immédiate du titre.

**A COMPTER DU 19 AVRIL 2006, VOUS POURREZ DEPOSER UNE DEMANDE DE PASSEPORT ELECTRONIQUE AUPRES DE VOTRE MAIRIE.**

Les passeports en cours de validité restent valables jusqu'à leur péremption. C'est également le cas des inscriptions d'enfants qui y figurent. Il n'est donc pas nécessaire de demander leur renouvellement par anticipation.

## La CAFY facilite le départ de plus de 77 000 enfants grâce aux « Bons vacances »



Faciliter les vacances des enfants et des familles allocataires les plus modestes, tel est l'objectif des Bons vacances. Les familles, dont le quotient familial est inférieur ou égal à 630 €, n'ont aucune démarche à effectuer. Un Bon vacances leur a été adressé pour chacun de leur enfant âgé de moins de 20 ans.



Le « Bon vacances » se présente sous la forme d'une aide financière forfaitaire, calculée à la semaine. Son montant varie en fonction des ressources, de la famille et du mode de séjour choisi. Deux types de séjours sont ainsi proposés aux familles allocataires :

- pour les enfants : colonie, camp ou placement familial
- pour les familles : villages vacances, maison familiale, gîtes familiaux, riraux ou communaux

Le « Bon vacances » est valable jusqu'au 7 janvier 2007 pendant les vacances scolaires.

Pour obtenir des **informations complémentaires**,  
vous pouvez contacter la CAFY au **0 820 25 78 10**.

## CHAMBRE DEPARTEMENTALE DE METIERS ET DE L'ARTISANAT DES YVELINES

Dès la rentrée, la Chambre de Métiers et de l'Artisanat des Yvelines renouvellera régulièrement une permanence d'informations et de conseils.

**Où ?** À la sous-préfecture de Mantes la Jolie.

**Pour qui ?** Artisans, cédants, repreneurs créateurs et jeunes en recherche de formation par l'apprentissage.

**Dans quel but ?** Informer et renseigner toute personne porteuse d'un projet touchant au secteur artisanal.

Ainsi, des agents du service économique et du centre d'aide à la décision se succéderont alternativement aux dates suivantes :

Service économique	Centre d'aide à la décision
<b>Septembre</b>	
Lundi 4	Lundi 11
Lundi 18	Lundi 25
<b>Octobre</b>	
Lundi 2	Lundi 9
Lundi 16	Lundi 23
Lundi 30	
<b>Novembre</b>	
Lundi 13	Lundi 20
Lundi 27	
<b>Décembre</b>	
Lundi 11	Lundi 4

# Pour préparer Votre retraite Complémentaire de salarié, Faites le bon numéro

## Etape 1

J'appelle le 0 820 200 701 pour préparer mon dossier de retraite complémentaire avec un conseiller retraite. Je lui fournis mon n° de Sécurité sociale.

## Etape 2

Le CICAS me propose un rendez-vous dans un lieu d'accueil proche de chez moi. Nous finalisons alors mon dossier de retraite complémentaire.

## Etape 3

Mon dossier est transmis par le CICAS à ma caisse de retraite complémentaire pour qu'elle procède à l'évaluation ou au paiement de ma retraite complémentaire ARRCO, et AGIRC si je suis cadre.

## 3 bonnes raisons d'appeler

### Simple

#### Un seul numéro

Il vous suffit d'appeler le 0 820 200 701  
Du lundi au vendredi de 8h30 à 18h00

### Rapide

#### Un seul coup de fil

Votre dossier de retraite complémentaire est ouvert le jour même de votre appel

### Efficace

#### Un seul rendez-vous dans un lieu d'accueil :

Le conseiller retraite CICAS finalise avec vous votre dossier de retraite complémentaire

## ETAT CIVIL

### *Naissances :*

Ethan BLOMMAERT le 28 mars 2006

Elea MASSA-BREUIL le 22 mai 2006

*Félicitations aux heureux parents*

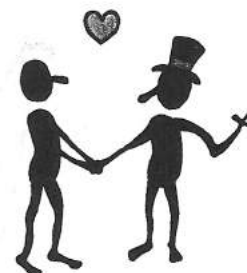


### *Mariages :*

Eric ANGOULVENT et Stéphanie LEJARD le 17 juin 2006

Jean-Christophe LANGLOIS et Adeline BOURGETEAU le 1er juillet 2006

*Félicitations et meilleurs vœux de bonheur aux jeunes mariés*



### *Ils nous ont quitté :*

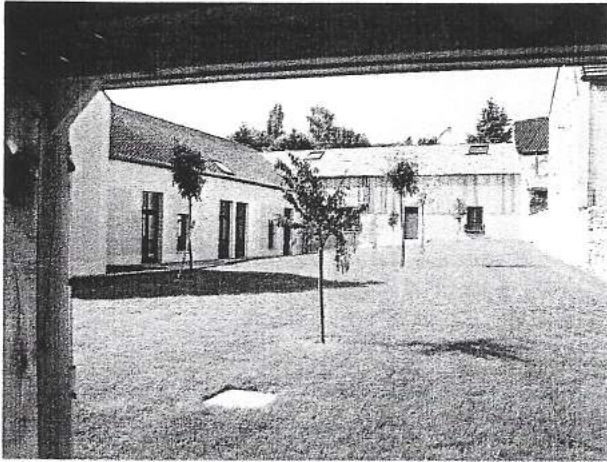
M. Yves DUBOIS le 4 mars 2006

M. Jacques SAUTELET le 23 avril 2006

*Nos sincères condoléances aux familles*



# Où en sont nos travaux ?



Derrière la mairie, la salle polyvalente prend doucement son visage définitif.

Le terrain a été nivelé, ratisé par des conseillers et notre ouvrier municipal, puis semé de gazon et planté d'arbres.

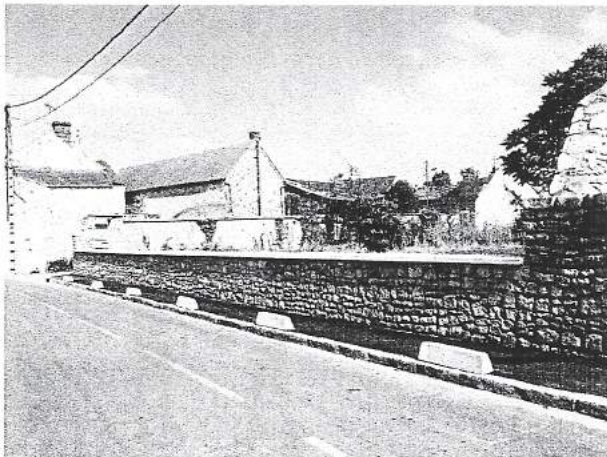
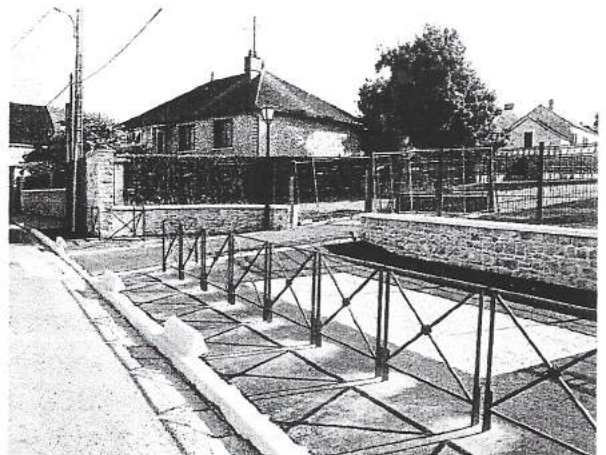
De grosses pierres ont été disposées de façon à délimiter un parking recouvert de grave-ciment.

L'office est en cours d'aménagement, et le premier étage est isolé et carrelé.

Devant l'école, on voit maintenant beaucoup mieux l'aspect définitif qu'aura la placette.

Il reste à mettre la dernière barrière (elle n'a pas été fixée en même temps que les autres, puisqu'il a fallu la rallonger pour satisfaire aux besoins de passage des pompiers). Il reste un coup de pinceau à donner, et le deuxième portail sera enlevé.

Si le stationnement de chaque côté de l'école restera toléré pour un bref moment au moment des entrées et sorties de classe (cela contribue au ralentissement du trafic passager), il ne sera plus admis au droit de l'école (pour permettre le croisement des véhicules passant à ce moment).

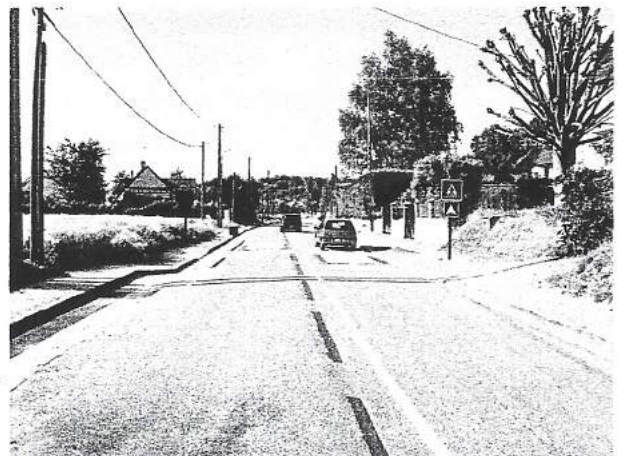


Dans la section étroite, à l'est de la mairie, un trottoir a été créé et le mur refait. Des bornes pour empêcher les voitures et camions d'escalader le trottoir ont été posées.

Une sécurité bienvenue pour les piétons et enfants se rendant à l'école.

A l'entrée du village côté Mantes, les places de stationnement sont finies, mais les travaux ne sont pas tout à fait terminés en totalité.

Des bornes anti-franchissement vont être prochainement installées, ceci pour répondre à la manie bien de chez nous de slalomer entre les coussins berlinois, malgré la ligne blanche continue. Détail amusant : ce sont parfois les mêmes qui réclamaient que l'on fasse quelque chose contre la vitesse qui agissent ainsi !





# LES ASSOCIATIONS COMMUNIQUENT...

## L'Atelier

### Association de travaux manuels de Jumeauville

La troisième année de la section L'Atelier touche à sa fin. Encore une année où les travaux manuels se font dans la bonne humeur et avec beaucoup de curiosité ainsi que la volonté d'apprendre des nouveautés.

A ceux qui souhaitent se joindre à nous, les portes ouvrent à nouveau le mardi 12 septembre 2006. Nous sommes dans l'appartement au dessus l'école Julien Cochin le mardi soir à partir de 20h30 et le jeudi après midi à partir de 13h30.

En septembre/octobre 2006 nous souhaitons relancer l'Atelier pour les enfants (de 8 à 13 ans), un mercredi sur deux. Pour ce faire nous avons besoin de bénévoles pour encadrer les enfants. Faites nous savoir si vous pouvez nous aider.

Le samedi 18 novembre 2006 l'Atelier fera un marché artisanal à Jumeauville. Ouvert à toutes les personnes souhaitant exposer et vendre ses propres créations.

N'hésitez pas à venir nous voir !

Si vous souhaitez plus de renseignements, prenez contact avec:

Carina PHILIPPE	ou	Marie-France JAMET	ou	Sandrine BENOIT
Présidente		Secrétaire		Trésorière
Tél: 01 30 42 32 69		Tél: 01 30 42 68 41		Tél: 01 30 42 68 98

à bientôt !



**des bandes dessinées,  
des romans,  
des livres pour les jeunes et  
des nouveautés**

**Bibliothèque de Jumeauville  
Ecole Julien Cochin - 64 grande rue  
Mercredi : de 10 h à 11 h  
Samedi : de 14 h 30 à 16 h 30**

**fermeture d'été :  
le 6 juillet,  
réouverture  
Le mercredi 6 septembre 2006**

**Nos petits lecteurs (entre 1 et 4 ans)  
étant de plus en plus nombreux, nous aurions besoin de petites  
chaises et de rehausseurs.  
Merci pour eux.**

## **FETES ET ANIMATIONS**



Cette année encore, l'équipe de Fêtes et Animations a essayé de vous distraire le mieux possible.

Il y a eu la sortie Hollyday on Ice, le loto, le téléthon, la galette des rois, la belote, les tournois de pétanque. Pour Carnaval, nous avons emmené les enfants de l'école au cinéma, voir "L'âge de glace 2". "C'était génial" m'a dit Eva. Et puis la brocante. Toutes ces manifestations ont très bien fonctionné. Cette année encore, la brocante fut un très grand succès. Elle s'est terminée un peu tôt sur décision de "Dame Nature".

Exceptionnellement, cette année, Fêtes et Animations n'a prévu aucune festivité pour le 14 juillet (pas de char, pas de bal).

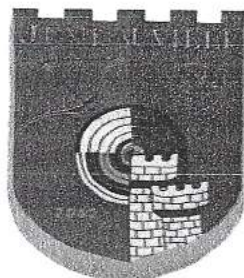
Le vendredi 31 mars, lors de la cérémonie "Téléthon merci", Jumeauville a reçu un trophée d'honneur de la commune la plus engagée lors du téléthon. Nous sommes arrivés quatrièmes, devant nous il y avait Flins sur Seine, Verneuil sur Seine, et Andrésy. Merci à vous tous, Jumeauvillois, car ce trophée, si nous l'avons, c'est grâce à vous.

Enfin, cette année s'est terminée par le feu de la Saint-Jean. Ce fut bien sympathique.

Toute l'équipe de Fêtes et Animations vous souhaite de bonnes vacances

# FETE ANNUELLE DU TIR A L'ARC

## TIR du ROY



Les Archers jumeauvillois fêtent la fin de saison le dimanche 25 juin 2006

10h00 | Passage des flèches de progression

12h30 | BARBECUE

15h00 | ABAT-OISEAU

Tir traditionnel désignant le ROY de la compagnie pour 2006

Terrain situé au 30 Grande Rue

### VENEZ EN FAMILLE DÉCOUVRIR LE TIR À L'ARC

10H00 → DÉCOUVERTE, INITIATION GRATUITE



### Dernière minute



L'archer jumeauvillois Alan MEZZAVILLA remporte le « Championnat Régional jeune par équipes arc à poulies » associé à Vincent POTIER de Conflans-St-Honorine et Francis VACHETTE de Montigny-le-Bretonneux

Félicitations à l'équipe des Yvelines

**Le samedi 11 mars 2006, en l'église de Saint Pierre-ès-Liens de Jumeauville, a eu lieu une cérémonie d'adoubement de chevalier .**

## **CEREMONIE D'ADOUBEMENT DE LA FAMILLE DES YVELINES**

### **L'art ancestral de devenir chevalier**

**Le tir à l'arc à derrière lui une longue histoire remontant au Moyen-âge , voire au delà. De cette époque est resté une grande tradition qui consiste à hiérarchiser les archers selon leur ancienneté, leur mérite, leur dévouement . C'est ainsi que l'on parle de « Familles ». Respectant un protocole cher aux archers, il a été procédé en l'église Saint Pierre-ès-Liens de Jumeauville a l'adoubement de 3 chevaliers qui ont été chacun drapé de l'écharpe de la Famille des Yvelines et se sont vu remettre une épée, une confirmation solennelle de leur statut de Chevalier. Telle que l'exige la tradition, l'histoire de Saint Sébastien (Saint Patron des Archers) a été rappelée à l'assistance.**

### **SAINT - SEBASTIEN**

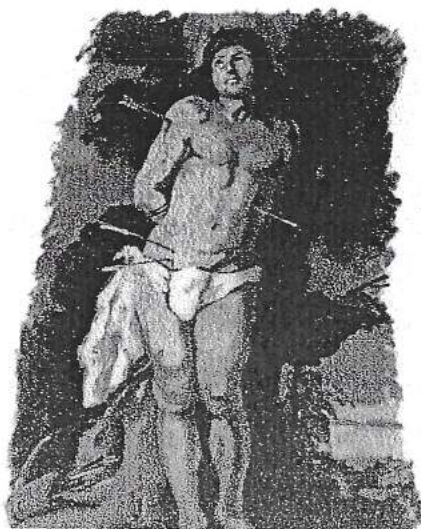
➔ **Pourquoi ce centurion de l'armée romaine, né à Narbonne et martyrisé à Rome, au III<sup>ème</sup> siècle, victime de sa foi pour le Christ, est-il devenu le Saint Patron des Archers ? alors que ces derniers furent l'instrument de sa mort ?**

➔ **Tout simplement parce que, convaincus par sa foi, ils refusèrent de décocher leurs flèches sur le condamné. Des heures, ils écoutèrent cet homme, attaché à une colonne, reculant l'échéance de sa mort ; à tel point qu'ils furent menacés par leurs Chefs de finir dans les arènes de Rome s'ils persistaient à refuser de bander leurs arcs ...**

➔ **Ce fut SEBASTIEN lui-même qui leur ordonna de tirer, et leur évita ainsi d'être jetés en pâture aux lions. Ils obéirent au Centurion et non à leurs sentiments. Il mourut criblé de flèches, non sans avoir demandé à Dieu le salut pour les âmes de ces malheureux Archers. L'archer le plus adroit décocha sa flèche en plein cœur, évitant ainsi la souffrance à SAINT SEBASTIEN .**

➔ **La légende veut qu'après s'être exécutés , les archers brisèrent leurs arcs et leurs flèches ....**

➔ **Par respect pour ce geste, le 20 janvier, est nommé  
<< SAINT SEBASTIEN de la COMPAGNIE >>  
non pas l'Archer qui totalise le plus de points, mais celui qui tire la meilleure flèche.**



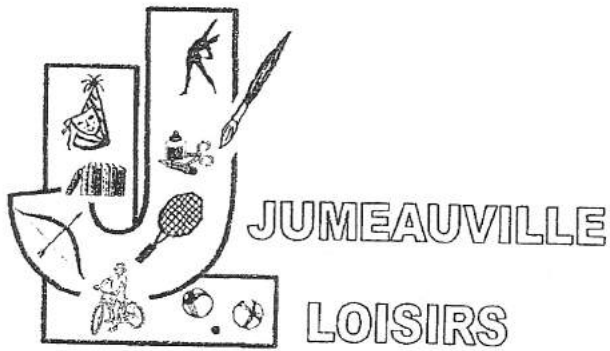


CEREMONIE du 11 mars 2006 en l'église de Saint Pierre-ès-Liens de JUMEAUVILLE. Bénédiction du drapeau des archers jumeauvillois par le père JEAN-BAPTISTE en présence de l'archiconfrérie de Soissons, gardien des reliques de Saint SEBASTIEN, Saint patron des archers.



Le drapeau des archers jumeauvillois a été confectionné par les sections L'ATELIER et les Arts jumeauvillois. Merci à Mmes Carina PHILIPPE-Raymonde SECQ-Françoise GERVAIS-Marie-France JAMET-Nathalie CABANILLAS-Brigitte SZCZESNY et Monsieur Bernard TONIN.

Merci à Mme Patricia LANGLOIS pour l'organisation et la réussite de cette cérémonie qui se termina par un repas de 125 convives.



# JUMEAUVILLE LOISIRS

**Vous convie à son**

## **FORUM**

**Samedi 2 septembre 2006**

**De 10h00 à 17h00**

**A la salle des fêtes de la mairie**

Les Archers Jumeauvillois - à partir de 7 ans.

Arts Jumeauvillois -peinture à l'huile, aquarelle, pastel, etc...

Atelier -travaux manuels pour enfants et adultes.

La Bibliothèque -environ 5 000 livres : romans adultes et jeunes, B.D., etc...

Gymnastique -cours pour adultes et enfants.

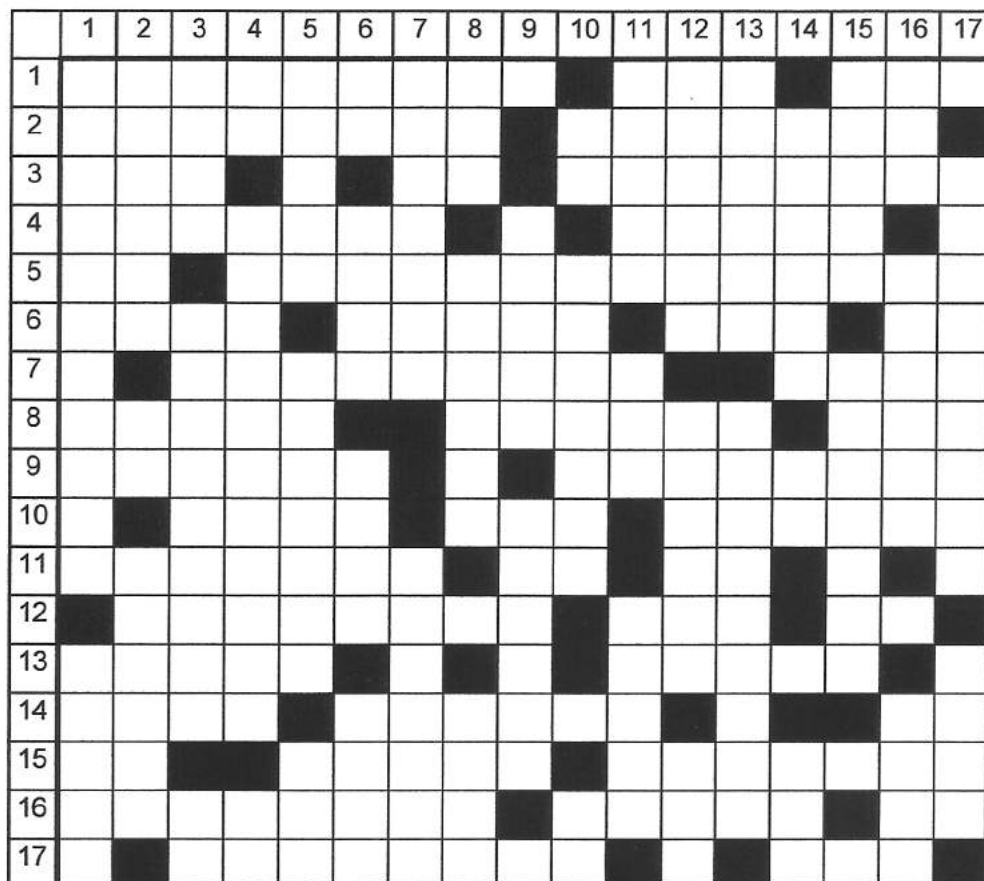
Tennis -cours pour adultes et enfants.

V.T.T. -pour enfants de plus de 12 ans et adultes.

Fêtes et Animations - galette des rois, belote, carnaval, loto, pétanques, brocante, téléthon, sorties diverses... Toutes nouvelles idées sont à étudier.

Démonstration de Gymnastique et de Judo pour les enfants au cours de la journée.

M  
O  
T  
S



C  
R  
O  
I  
S  
E  
S

### Horizontalement

1. Les puristes les veulent faits à la gouge – Trois issues du delta – Patrie des Ezasques. 2. Réussies – Homme grossier. 3. Début de ralentissement – Deux d'atoca – Marin d'eau douce. 4. En bec d'aigle – Cour intérieure. 5. Avalé – Hérésies du Vème. 6. Un continent bouleversé – Ses habitants ont la moutarde qui leur monte au nez ? – Rehausseur – Sainte abréviation. 7. Accumulerai – Rouspéta. 8. A fermer avant la plongée – Crevée – Au début du tissage. 9. Fruits parfois utilisés en électricité – Peuple d'origine turco-mongole. 10. Un lien défait – Classement d'huiles – Donnée soif. 11. Détruite par le Vésuve en 79 – Points opposés – Note. 12. Poissons appréciés du capitaine Haddock ? – A vu le jour – Pronom familier. 13. Armer – Lichen des vieux arbres. 14. Incorruptible – Cérès ou Déméter – On lui a joué un coup vache. 15. Dans le carpe, peut être crochu – Artère – Notion de base. 16. Malveillantes – Copie parfaite pas parfaite – Pouvait être 19, 21, ou 23. 17. Enjouement – Roi de l'administration.

### Verticalement

1. Rabots compliqués ? – Petit génie. 2. Table pour calculs – Métal favori de Capone – Agnès Bajaxhiu. 3. Baume – Au Québec, branches de conifères – Référence musicale. 4. Laisse le choix – Indéboulonnables – Pronom personnel. 5. Sert – Groupe de travail – Chef. 6. Paresseux, mais pas fainéant – Fit l'objet de mystères – Manient la baguette vers le haut. Conjonction. 7. Peuvent être gazeuses – Stupéfier. 8. Cardinal polonais – Peuvent être seria – Point de vue embrouillé. 9. Peut être faux – Cellule à la base d'un tissu. 10. Arme – Habite Chiraz – Voyelle doublée. 11. Enveloppa amplement – Mont grec – Peuvent être de criquets. 12. Peut être d'eau ou d'air – Edits russes – Peut être aussi de jour. 13. Peut être particulière – Avec elles, il y a toujours de l'électricité dans l'air. 14. Aromatiser – Note – Opposé à ardent pour un voilier. 15. Attrapé une suée en montant – Peut être pleine d'espoir. 16. Saint-Pierre – Travailler pour des briques – Pas normal. 17. Palindrome répétitif – Cambron ne devait pas mâcher les siens !

### Solutions du numéro précédent

**Horizontalement** : 1. Testicules—Emile 2. Encaustiqueras—St 3. Mérita—Turpitudes 4. Pris—Rivage—Ru 5. Bardée—Einstein 6. Riai—An—Aire—Enna 7. Années—Opl—Inem 8. Nt—Ns—Pôle—Ane 9. Tests—Régent—Tass 10. Est—Étapes—Obus 11. Statues—Ti 12. Atelier—Sasserez 13. Ste—Ermitage—Rixe 14. Rh—Cotées—Civil 15. Ode—Vêtue—Idéale 16. Pesta—Te—Son—Lee 17. Ss—Téléphonies.

**Verticalement** : 1. Tempérantes—stops 2. Ener—Intestat—Des 3. Scriban—Statères 4. Taisaient—Te—Ta 5. lut—Esseulé—Va 6. Csardas—Teircé 7. Ut—En—Rasemotte 8. Litre—Opep—Rituel 9. Equi—Apogée—Tee 10. Surveilles—Sae—Sp 11. Epair—En Tags—Oh 12. Erignes—Toise—Ino 13. Matés—Cd 14. Isu—Teinturerie 15. Enneas—Rivale 16. Eserine—Exilés 17 Tsunamis—Zélés.



*La kermesse aura lieu le 24 juin, associée avec la fête de la musique. Le cycle III fera un spectacle interactif avec le cinéma pour thème*



Le cycle III et les CPCE1 sont allés à La Villette voir l'expo sur l'ombre, puis à la Géode sur les effets spéciaux au cinéma.  
 Les maternelles sont allés à Thoiry.  
 Les CPCE1 iront à Hérouval début juillet.  
 Le cycle III fera une course orientation le 29 juin.

IL Y A DES TRAVAUX DEVANT L'ÉCOLE POUR QUE LES ENFANTS SOIENT PLUS EN SÛRETÉ. ÇA VA ÊTRE JOLI QUAND CE SERA FINI!



*Dix enfants sont partis en sixième, au collège de Maule*



Il y a toujours un intervenant en anglais, deux fois par semaine.

A la rentrée il y aura 68 enfants dont:  
 21 au cycle I  
 20 au cycle II  
 27 au cycle III

*Début des vacances : mardi 11 juillet  
 Rentrée 2006 : lundi 28 août*

Il y a eu un carnaval en mars avec Fête et Animation .  
 Le thème, c'était le cinéma.



La cantine , c'est toujours bien



Il y a maintenant une quarantaine d' enfants qui y mangent . Cela pose quelques problèmes.

Ça commence par un matin frileux  
Un ballet de drôles de messieurs  
Bien propres sur eux  
Encombrés de papiers récalcitreux  
Qui arpentent les rues, curieux  
Faisant des gestes malgracieux.

Cela continue par des placards  
Qui ont l'air de fleurir au hasard  
Couverts de mises en garde  
Annonçant avec combien d'égards  
Comme l'argent est rare  
Et la fin des travaux au plus tard.

Enfin le village est réveillé  
Par des camions le ballet  
Scandé par le grognement des godets  
Qui martyrisent la chaussée  
Dans les volutes de poussière soulevée  
Et les échappements de fumée.

À grands bruits sourds  
Des murs tombent à leur tour  
L'horizon s'éloigne à son tour  
Dévoilant, pudiques, des cours  
Modelant de nouveaux contours  
Impressions de toujours.

Puis avec nonchalance  
Mais non sans prudence  
Les pierres s'élancent  
Et la fin de leur danse  
Signale les appartenances  
Avec élégance

Ça continue toujours  
Par des messieurs en beaux atours  
Qui viennent faire un tour  
À la fin du jour  
Regarder à leur tour  
Comme sera belle la cour.

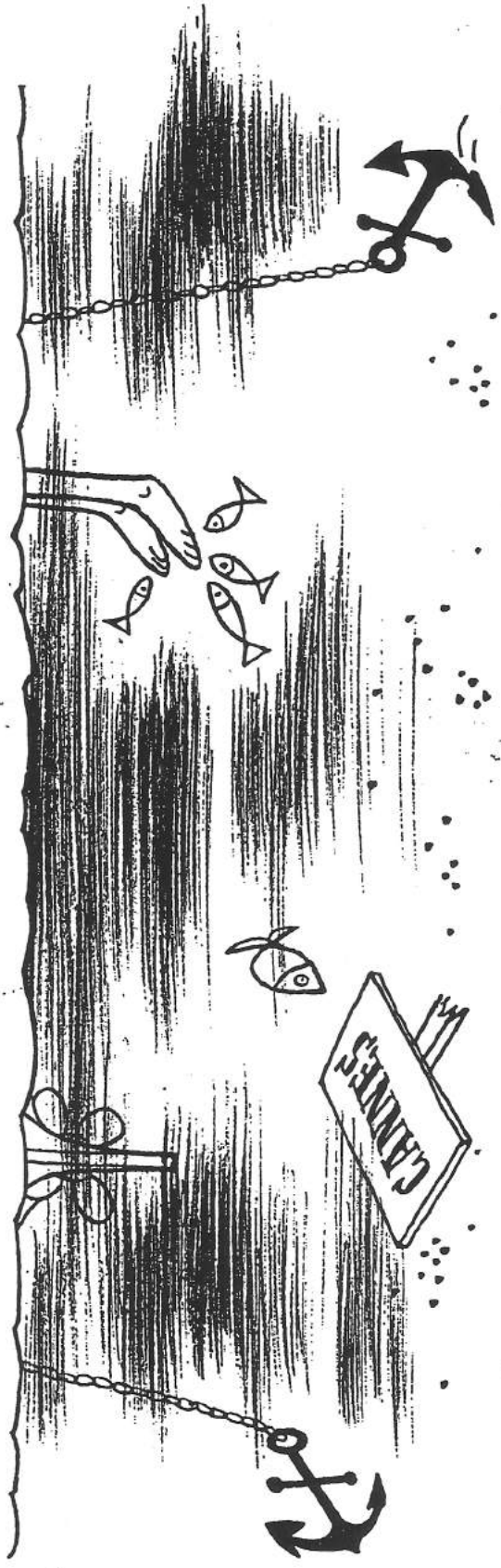
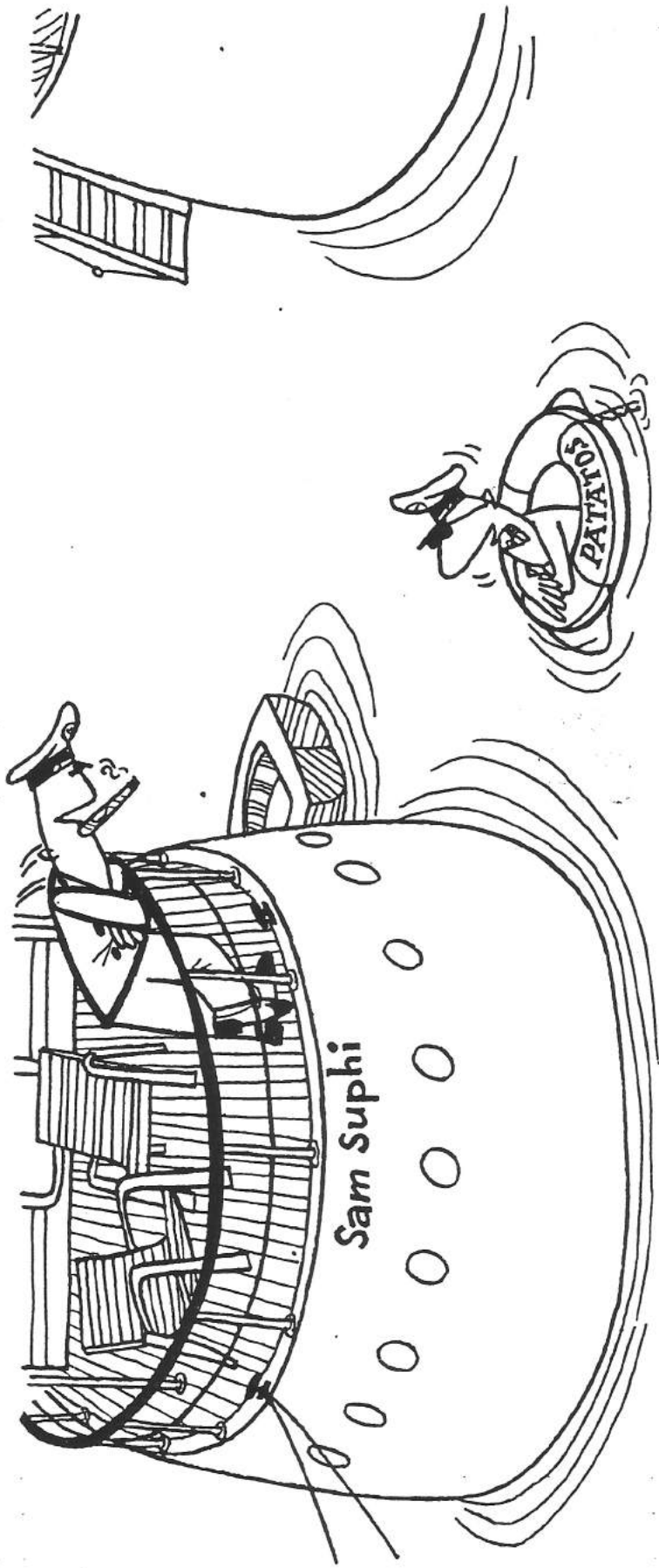
Pendant ce temps-là  
De curieux scarabées plats  
S'alignent de ça de là  
Pour que les gens qui passent par là  
À leur célérité mettent le holà  
Sans se croiser les bras.

Puis tout tranquillement  
Sans le moindre tremblement  
Le village se transforme lentement  
Par de longs rubans blancs  
Qui parcourent aisément  
De la chaussée le gris ruban.

Les gens subitement enhardis  
De la nouveauté, la possession ont pris  
Et sans nul autre avis  
Leurs véhicules ont mis  
Dans leur nouveau logis  
Dessinant un nouveau circuit.

Comme toujours, cela se termine  
Par ces messieurs qui examinent  
Avec la pointe affîne  
De leur porte-mine  
Et cela détermine  
La réjouissance de leur mine.

*François Massy*



— J'ai été obligé de réduire mon train de vie.

# Adresses utiles

<b>Numéros d'urgence :</b>	
Police secours :	17
Gendarmerie nationale :	01.30.42.39.58
1, impasse des Bayeuilles 78930 Guerville	
Sapeurs pompiers :	18
Centre de secours et d'incendie :	01.30.90.91.46
SAMU :	15
SAMU social :	115
SOS chiens (Animaux errants) :	06.07.05.44.79

## Hôpital de Mantes

Boulevard Sully  
78200 Mantes la Jolie 01.34.97.40.00

## Polyclinique de la région mantaise (privée)

23, boulevard Duhamel  
Mantes la Jolie 01.30.98.16.00

## Clinique du Val-Fourré (privée)

Rue René-Duguay-Trouin  
78200 Mantes la Jolie 01.30.94.32.00

## Centre hospitalier Montgardé (privé)

32, rue Montgardé  
78410 Aubergenville 01.30.95.52.00

## Centre anti-poison

Hôpital F. Wida  
200, faubourg St Denis  
75010 Paris 0.820.066.066

## Médecins de garde/Pharmacies de garde

Appeler le 15, le médecin du SAMU vous interrogera et vous orientera.

SOS Amitié : 0.820.066.066  
(N° indigo : 0.12€/minute)

ALLO Enfance Maltraitée : 119  
Anonyme et gratuit ou 0.800.05.41.41

Aide aux victimes : 0.810.09.86.09  
N° azur du lundi au samedi de 10h à 22h

Sida info service : 0.800.840.800  
(Anonyme et gratuit)

Drogue info service : 0.800.23.13.13

Espace Territorial d'Action Sociale/PMI 01.34.97.80.80

12 bis rue des merisiers

78711 Mantes la Ville

Permanence assistante sociale en mairie d'Épône (maison de l'entraide) : mardi de 9h à 12h sur RDV

CPAM : 01.30.98.33.00

Centre de paiement n°161 0.820.904.102

16 rue des érables 78200 Mantes la Ville

Allô Secu (suivi des remboursements) 0.820.900.900

Permanence en mairie de Guerville : les 1er, 3ème, 5ème  
jeudis de 9h à 12h /Permanence en mairie de Thoiry : tous  
les mardi de 13h30 à 16h30

CAF : 01.34.79.45.14

1 rue la fontaine

78200 Mantes la Jolie

ANPE : 01.34.77.84.40

Rue des Pierrettes

78200 Magnanville

Assedic : 0.811.01.01.78

Inscription par téléphone (0,11 €/unité) 01.39.44.85.10

ADMR de Maule : 01.30.90.75.95

Allée de Carnoustie

20 place du Général de Gaulle

78580 Maule

CNAV (retraites) : 01.55.45.58.98

## Mairie de Jumeauville

Téléphone : 01.30.42.61.29

Télécopie : 01.30.42.34.77

Messagerie :

MAIRIE.JUMEAUVILLE@wanadoo.fr

## Adresses utiles (suite...)

**Direction départementale des affaires sanitaires et sociales**

11, rue des Réservoirs 78000 Versailles 01.39.49.78.00

**Direction départementale de l'Équipement** 01.30.94.83.55

Permis de construire et urbanisme  
65, Bld Maréchal Juin 78200 Mantes la Jolie

**EDF (sécurité dépannage) :** 0.810.333.178

**Electricité et Gaz de France :** 01.34.78.84.84

76, rue des Gravieres 78200 Magnanville

**SAUR (eau potable) :** 08.10.07.70.78

22, rue du moulin 78690 Les Essarts le Roi 01.30.46.44.44

**La Lyonnaise des eaux (assainissement) :** 0.810.379.379

**France Télécom :** 1014

2, rue Pierre de Ronsard 78200 Mantes la Jolie

**Hôtel des impôts et cadastre:** 01.34.79.49.00

CDI Mantes-est  
31, Bd Georges Clémenceau 78200 Mantes la Jolie

**Perception d'Épône :** 01.30.95.60.89

75, Ave Professeur Emile Sergent 78680 Épône

**Météo France :**

Prévisions météorologiques à 5 jours sur le département :  
01.36.68.02.78  
ou par minitel 3615 code météo

### ORDURES MENAGERES

Collecte des ordures ménagères :

Tous les lundis matin.

Ramassage des encombrants :

Le ramassage est devenu trimestriel. Les prochains auront lieu les:

vendredi 28 juillet 2006

vendredi 27 octobre 2006

Nous vous rappelons que les ordures doivent être déposées la veille au soir pour un ramassage le lendemain matin.

HORAIRES D'OUVERTURE AU PUBLIC DE LA MAIRIE :

MARDI : DE 18 H A 19 H

VENDREDI : DE 9H30 A 11H30

SAMEDI : DE 9H30 A 11H30

LE MAIRE RECOIT LE MARDI DE 18H A 19H

LE SAMEDI DE 9H30 A 11H30

**Tribunal d'instance** 01.34.78.77.44  
20, Ave de la République 78200 Mantes la Jolie

**Tribunal de grande instance** 01.39.07.36.05

5, place André Mignot 78000 Versailles

**Conciliateur de justice** 01 30 95 05 05

M. BOUVIER Daniel, en Mairie d'Épône 01 30 95 05 15  
3ème jeudi du mois de 9h à 12h

**Ecole primaire Julien Cochin :** 01.30.93.98.88

64, Grande Rue 78580 Jumeauville

**Collège de la Mauldre :** 01.30.90.92.22

54, rue de Mareil 78580 Maule

**Lycée V. Van Gogh :** 01.30.95.03.33

Rue Jules Ferry  
78410 Aubergenville

**ARRONDISSEMENT DE MANTES ET CANTON DE GUERVILLE :**

Député de la 9ème circonscription et Conseiller Général:  
Monsieur P. AMOUROUX

Sa permanence d'accueil des administrés se déroule au bureau permanent d'Aubergenville, 15 avenue Charles de Gaulle, le 1er lundi de chaque mois de 11 à 12 heures, ou sur rendez-vous à définir avec sa collaboratrice au 01.30.91.19.50.

Collecte du verre et des papiers :

L'apport volontaire peut être effectué dans les containers près du pylône Orange



Gardons notre village propre

### Bulletin municipal

Editeur : Mairie de Jumeauville  
Directeur de la publication : P. SEIGE, Maire  
Comité de Rédaction : M. PIOT, B. QUINET, P. CHABRILLAT, M. LECOQ, F. MASSY.  
Photos : R. DUTERTRE, M. LECOQ, M. SZCZESNY.  
Imprimerie : Mairie de Jumeauville  
Tirage : 270 ex. / Juin 2006