

JUMEAUVILLE



bulletin municipal

DECEMBRE 1986

THE UNIVERSITY OF CHICAGO
LIBRARY

THE UNIVERSITY OF CHICAGO
LIBRARY

THE UNIVERSITY OF CHICAGO
LIBRARY

THE UNIVERSITY OF CHICAGO
LIBRARY

THE UNIVERSITY OF CHICAGO
LIBRARY

Chers Administrés,

Mademoiselle CONTRÉ, notre nouvelle institutrice, a pris ses fonctions dans la classe de CE.2, CM.1 et CM.2. Je lui souhaite la bienvenue parmi nous. Qu'elle rencontre beaucoup de sympathie dans notre village.

Elle doit partir avec sa classe dans les Pyrénées. Espérons que la neige soit au rendez-vous et que les enfants mettent à profit cette découverte.

Nos travaux de la Maison Commune se poursuivent comme prévu. Nous aurons la possibilité de l'inaugurer lors du repas des Anciens et de l'utiliser par la suite pour d'autres manifestations. Les services de la Mairie pourront y reprendre leur place.

Les travaux d'aménagement de trottoirs dans la Grande Rue se terminent. L'an prochain d'autres travaux seront entrepris dans le cadre du Contrat Rural: la Place du Lavoir sera restaurée et l'accès au tennis amélioré.

Je vous invite à ne plus déposer des déchets dans l'ancien cimetière; je vous rappelle qu'une fosse est aménagée dans le nouveau cimetière à cet effet.

Je félicite les habitants qui ont fait l'effort de fleurir leur propriété, rendant notre village plus accueillant pour qu'il y fasse bon vivre dans le calme de notre campagne.

Les membres du Conseil Municipal et moi-même vous adressons nos vœux les plus chaleureux pour vous et votre famille à l'occasion de cette nouvelle année.

Le Maire,

J. Occip

AU CONSEIL MUNICIPAL

ELECTIONS SENATORIALES :

Le dimanche 7 septembre 1986, le Conseil Municipal a désigné les représentants grands électeurs en vue des Elections Sénatoriales :

- . Délégués : MM. COCHIN, LEGOUX, DENISARD.
- . Suppléants : M. LEMAITRE, Mme CHEVALIER, M. SEIGE.

T R A V A U X :

L'aménagement des trottoirs de la Grande Rue, côté numéros pairs, est en cours de réalisation. Le côté impair sera prolongé jusqu'à la première maison.

Le Conseil Municipal a accepté d'inscrire la Commune à un programme triennal d'AIDE A LA VOIRIE de 244.000 Frs subventionné à 50 % et proposé par le Département.

Un programme triennal d'ASSAINISSEMENT de 110.000 Frs subventionné à 50 % est également accepté.

La route d'Hargeville, endommagée par le gel, a été remise en état par les deux Communes concernées.

C O N T R A T R U R A L :

Le programme de transformation de la Mairie suit son cours. Le secrétariat a été transporté au FOYER pendant la durée des travaux qui doivent être terminés en mars.

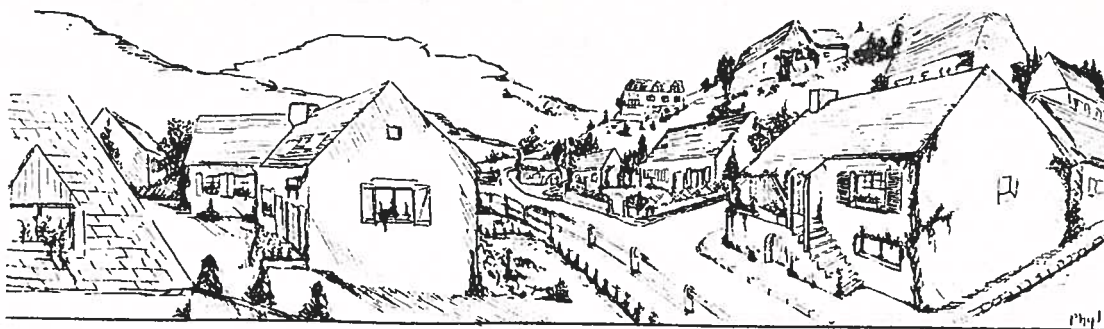
Une assurance "DOMMAGES OUVRAGE" obligatoire pour cette opération a été souscrite auprès de la SOCIETE MUTUELLE DU BATIMENT ET DES TRAVAUX PUBLICS.

La cuisine prévue dans ces locaux sera aménagée selon les normes des collectivités locales.

E F F R A C T I O N A L A M A I R I E :

Les dommages causés lors de l'effraction du 1er février 1986 ont été remboursés par la Compagnie SAMDA.

**CONCOURS
DES
MAISONS
FLEURIES**



Le concours des maisons fleuries a été comme l'année dernière clos par la distribution des prix aux lauréats le 12 septembre 1986 au FOYER. Ont été primés :

. 1er PRIX	M. et Mme BRUNEAU	25 Grande Rue	500 Frs
. 2ème PRIX	M. et Mme LAROCHE	13 Grande Rue	300 Frs
. 3ème PRIX	M. et Mme F. LANGLOIS	53 Grande Rue	300 Frs
. 4ème PRIX	M. et Mme PICHAVANT	10 Clos des Vergers	300 Frs
. 5ème PRIX	M. et Mme SECQ	13 Clos des Vergers	300 Frs

Le Conseil propose à ceux qui ont été primés deux années de suite de se déclarer hors concours et de se joindre aux membres du prochain jury.

CLASSE de NEIGE :



A la suite du projet présenté par Melle CONTRE concernant l'organisation d'un séjour en classe de neige pour les enfants de CE2, CM1, CM2, fréquentant l'école de JUMEAUVILLE, le Conseil Municipal a accepté à l'unanimité de subventionner la moitié des frais, soit 1.692 Frs par enfant.

Le site retenu est celui de BOUTX-LE-MOURTIS (Haute Garonne) pour la période du 10 au 27 janvier 1987.

BUDGET :

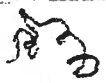
Le compte administratif 1985 a été accepté à l'unanimité. Il fait apparaître un excédent global de 95.267 Frs.

Le budget supplémentaire 1986 a été voté à l'unanimité. Les dépenses et les recettes de fonctionnement s'équilibrent à la somme de 343.505 Frs. Les dépenses et les recettes d'investissement s'équilibrent à la somme de 813.138 Frs.

COLIS de NOEL :

Comme chaque année les membres du Conseil rendront visite aux personnes de la Commune âgées de plus de 65 ans pour leur remettre leur colis de Noël le mercredi 24 décembre.

A L'ECOLE

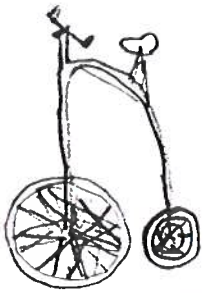


Visite du musée du vélocipède.



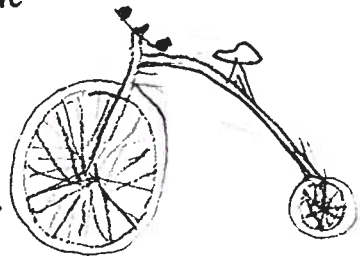
Première sortie de l'année, hé ! Direction le musée du vélocipède à Albaule. Un conseil : allez-y !

C'est la première collection du monde. Dans le Musée il y a plus de cent modèles différents. On trouve des vélos en bois et en fer. Ensuite on voit des draisienne en bois, la plus vieille est de 1818. On trouve des vélos partout. Une dame nous a expliqué le fonctionnement du vélocipède et comment y monter : croyez-nous, cela ne devait pas être facile. Nous voyons un vélocipède qui ressemble à un arbre, son constructeur a mis dix ans pour le fabriquer. Que c'est beau !



Ensuite nous allons dans une seconde salle. La dame nous pose une question : « Quel est le plus vieux modèle de cette salle ? » Nous avons tous répondu en cœur en la montrant du doigt : « une vieille draisienne en bois installée dans une vitrine en verre. »

Certains camarades curieux regardent une vitrine où se trouvent des patins à roulettes à une, deux, trois, quatre roues et à moteur ... Le temps nous manquant, nous décidons de retourner au car qui, ensuite nous emmènera au musée de Albaule.



Frédéric Lecoq

Christophe Lefevre



Le musée de Maulé.

Après la visite du musée du vélo-cipède, nous avons eu la joie d'aller voir une exposition sur le passé de la région Mauléaise.

Nous voyons des objets d'hommes préhistoriques. Les armes étaient faites en silex, en os et en pierre. Que de petites statues en porcelaine brisées! On aperçoit aussi beaucoup de poteries. Dans une vitrine on a vu des crânes d'hommes préhistoriques. Ils fabriquaient des bijoux de pierres, d'os et de dents d'hommes. Ils savaient

coudre, leurs aiguilles étaient taillées dans des os. On a retrouvé, le fémur d'un mammoth. C'est énorme! Un peu plus tard les hommes préhistoriques ont fabriqué le bronze.

On admire une maquette représentant des luttes, plus loin on voit une autre maquette représentant la ville de Maulé au Moyen-Âge. Une tour de cette époque n'est pas encore détruite. Au premier, la charpente a plus de cent ans. Dans les vitrines, nous voyons des dés minuscules, des petites lunettes et un éventail. Et vite, nous admirons de superbes cornes sculptées dans du bois. Nous apercevons une dent recouverte de bronze. Il y a des pinces à linge en bois et sans ressorts. Nous sommes attirées par un lexte, en ancien français, sur une pierre de calcaire.

Après avoir tout admiré nous sommes rentrées à Jumeauville.

Delphine Boulanger - Estelle Bonacorsi
Angélique Bourvier



Noms des élèves inscrits à l'école communale :

S.E.	LECOQ Jean-Philippe PENOT Rémy SANZ VILLAR Julien VEILLARD Philippe	C.E.2.	DROUIN Sébastien DUBOURG Vincent POISSON Sébastien UZAN Jérôme VEILLARD Isabelle
C.P.	AVRIL Angélique BOMBONATI Aline LEFEBVRE Emélie STANCHINA Josselin TILLET Brice	C.M.1.	QUINET Ghislain SEIGE Jacques
C.E.1.	BORGES Daniel LEJARD Stéphanie LE MOIGNE Delphine LERIQUIER Julien MOUREAUX Mathias PENOT Mélissa PICHAVANT Eric	C.M.2.	BONACCORSI Estelle BOULANGER Delphine BOUVIER Angélique BOUVIER Cyrille LECOQ Frédéric LEJARD David LE MOIGNE Jérôme LE METAYER Frédéric SEIGE Christophe

N O E L

Les enfants ont reçu un jouet
au cours de l'après-midi du
13 décembre.

Un petit spectacle a été
présenté aux parents et un
goûter a été servi par les
membres du Conseil.

* * * * *

FETES et CEREMONIES :

11 Novembre :

La population de JUMEAUVILLE s'est rassemblée autour du monument aux morts en présence du Conseil Municipal et de Monsieur le Maire.

Les enfants de l'école ont chanté la Marseillaise.

Médailles du Travail :

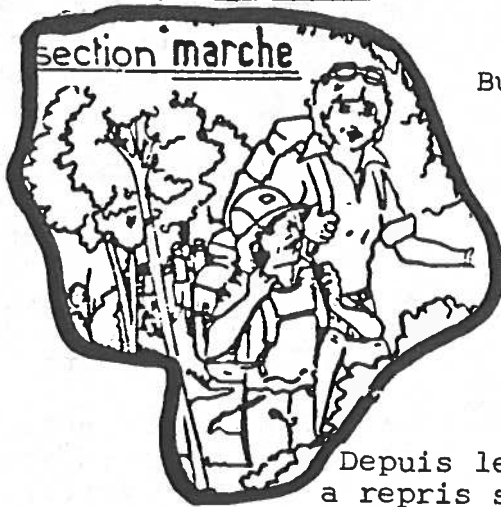
A l'issue de la cérémonie du 11 novembre, Monsieur le Maire a eu le plaisir de remettre un diplôme du travail à Mesdames TOURNEUR Jeannine, RIBIERE Sylviane, Messieurs LAROCHE André et RIBIERE François, sur proposition de leur employeur.



ASSOCIATIONS

7

JUMEAUVILLE-LOISIRS



Bureau élu en octobre 1986

Président : POTTIER Didier
14, le clos des vergers

Vice-président : VITTECOQ Daniel
24 bis, grande rue

Trésorier : SOUBIRAN Patrick
32, le clos des vergers

Secrétaire : JEGOU Jacqueline
Mairie de Jumeauville

Depuis le 19 octobre 1986, la section marche a repris sa route à travers les coins et recoins les plus agréables et les plus sauvages de la région. Tour à tour nous avons visité le bois de Mézerolles, la vallée de la Vaucouleurs, les falaises de la Seine, et les hauts de Hanneucourt. Pour les mois à venir, d'autres surprises sont au programme.

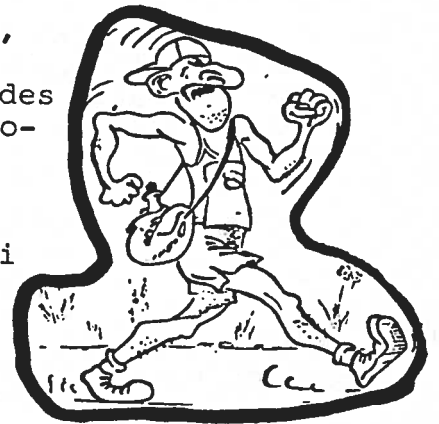
La randonnée pédestre est plus qu'un sport, c'est un mode de vie qui vous procurera une sensation de bien être à la fin de chacune des sorties. En effet, non seulement elle est tonique pour le système circulatoire, mais en plus, c'est la voie royale vers la liberté. C'est pourquoi notre section propose à ses adhérents deux fois par mois des marches qui sont accessibles à toutes et à tous, dans les campagnes et forêts environnantes.

Si vous aussi, vous souhaitez sortir des sentiers battus, rejoignez-nous et adhérez à la section marche de Jumeauville-loisirs.

Pour tout renseignement contactez les personnes ci-dessus nommées.

En février prochain, la section marche participera pour la quatrième année consécutive à Paris-Mantes. Avis aux amateurs.

Le Président : D. POTTIER



SECTION CYCLOTOURISME

La saison s'annonce clémente pour les sorties de la section cyclotourisme, et pourtant le nombre de participants n'augmente pas par rapport aux années précédentes. Alors préparez votre vélo et venez avec nous sur les routes des Yvelines redécouvrir le plaisir de rouler en groupe. Pour tout renseignement contactez les personnes responsables de la section marche (adresses ci-dessus)

Le Responsable : D. POTTIER

PS : Je souhaite à chacun d'entre vous de bonnes fêtes de fin d'année, et vous adresse mes meilleurs vœux pour 1987.



tennis

DETENTE !!



BONNE HUMEUR !!!

L'année s'achève mais l'activité se poursuit sur le court qui reste rarement inoccupé, tant le mercredi que le week-end.

Pendant les vacances de la Toussaint, 22 jeunes de la section Tennis se sont réunis chaque jour par petits groupes, sur le court.

Une monitrice initiait les plus petits et les débutants, tandis que les "presque confirmés" amélioraient leur technique de jeu à l'aide des conseils d'un moniteur.

Ces 10 jours ont enthousiasmé tous les enfants; forts de cette expérience réussie, nous proposerons un nouveau rendez-vous à Pâques.

Nous nous retrouverons courant Janvier pour tout ce qui concerne les adhésions (renouvellement, nouvelles inscriptions) En attendant, ... Joyeux Noël, bonne et heureuse année 1987 à tous !!!

Le Bureau

<><><><><><><><>

GYMNASTIQUE

Dynamisme, Forme, Détente, Bonne humeur !

Pour la saison 86/87, rentrée en force de la section gymnastique.

20 personnes y sont déjà inscrites.

10 personnes participent au cours du LUNDI SOIR, GYM DOUCE

Les 10 autres participent au cours du MERCREDI SOIR, GYM TONIC

Nous vous offrons la possibilité de permuter les cours.

Garçons et filles à partir de 16 ANS sont acceptés dans notre section.

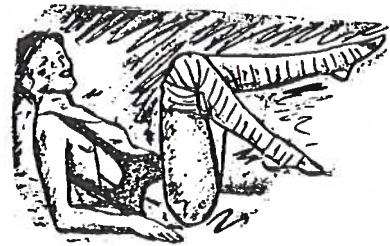
Cette année, deux garçons font partie de notre section, nous souhaiterions les voir plus nombreux pour la rentrée de Janvier 87.

Nous vous rappelons que vous pouvez vous inscrire en cours d'année. Les inscriptions se font sur place lors des séances de GYM, au Foyer Polyvalent, de 19 h 30 à 20 h 30.

ENEZ TESTER NOS SEANCES DE GYM, ET VOUS VERREZ, VOUS LES ADOPTEREZ !

Le Bureau

(Pour renseignements complémentaires, contactez Evelyne DROUIN au 30-93-96-85, le soir)





LA CHASSE

Saison 86-87

Effectif des chasseurs :

Propriétaires	36
Actionnaires	13
Propriétaires exploitants ...	27

La saison de chasse qui s'achève est restée satisfaisante.

Une centaine de lièvres a été abattue, les gourmets en ont profité. Les empoisonnements, probablement dus aux granulés anti-limaces et qui ont été constatés dans la région, n'ont pas affecté JUMEAUVILLE.

Comme les années précédentes du gibier d'élevage a été réintroduit sur la Commune :

- 21 lièvres de reproduction d'origine hongroise,
- 4 compagnies de perdreaux (de 14 unités)
- et 350 faisans de tir.

Cette année encore le plan de chasse préfectoral a accordé le tir d'un chevreuil aux chasseurs de JUMEAUVILLE.

Renseignements fournis par Monsieur Aurélien TAILLARD
Trésorier de l'Association

* * * * *
* * * * *

COMITE DES FETES

Le bilan positif de la Kermesse annuelle a permis l'organisation de plusieurs sorties ou festivités.

Le 7 septembre a eu lieu le voyage annuel au bord de la mer.

Un car a été mis à la disposition gracieuse des voyageurs par le Comité des Fêtes.

Tous les participants ont passé une agréable journée à CABOURG.



Réunion sous la tente le 21 novembre

Les animateurs du Comité des Fêtes ont servi un excellent repas préparé par la Maison LEGUILLETTE à GARGENVILLE, tandis que le groupe folklorique des Yougoslaves de LIMAY "DEVOJKO" animait joyeusement la scène et la salle.

Ce groupe folklorique local, par son entrain communicatif et sa bonne humeur, a séduit la foule nombreuse (plus de 100 personnes) qui avait participé au déjeuner-spectacle.



Le mercredi 17 décembre

Spectacle pour enfants au Théâtre du Sentier des Halles.

L'histoire :

Gogo n'est pas un coq comme les autres. Pour réveiller les animaux de la ferme, il joue du saxophone. Mais un matin, il découvre que son instrument a disparu. Envolé, dérobé par la bande des coucous qui niche dans la forêt voisine. Gogo accomplit alors un grand voyage pour récupérer son saxophone. Au cours de son expédition, il rencontrera de drôles d'animaux qui l'aideront dans ses recherches...

Le dimanche 21 décembre

Sortie Théâtre à PARIS.

Un "déjà classique" du Boulevard à la Comédie Caumartin :

REVIENS DORMIR à L'ELYSEE !

Le THÉÂTRE du SENTIER des HALLES
50, rue d'Aboukir - 75002 PARIS - M° SENTIER
Renseignements & Réservations : (1) 42.36.37.27

présente

Déjà 12.000 Spectateurs
ont vu et apprécié

GOGO
graine de coq

Un Spectacle pour Enfants



INFORMATIONS DIVERSES

ANALYSE SANITAIRE DES EAUX POTABLES et HYGIENE DENTAIRE :

Selon l'analyse effectuée à JUMEAUVILLE dans le cours du mois de septembre, l'eau distribuée par le réseau est exempte de bactéries.

Le fluor joue un rôle essentiel dans la prévention des caries dentaires. L'eau distribuée à JUMEAUVILLE ayant une teneur en fluor supérieure à 0,5 mg/litre dispense de la recherche d'une autre source de protection (sel fluoré par exemple).

CAMPAGNE ANTI-DROGUE :

Dans la région
parisienne
1 jeune sur 4
a déjà utilisé la
drogue !

Comment peut-on
le déceler ?

Que faire ?

Comment aborder le
problème avec
les enfants ?

Un début de réponse
à ces questions
peut être apporté
dans les différents
centres ci-contre :

*Les lieux d'accueil, d'information et de soins
dans les Yvelines au service des jeunes toxicomanes
et de leurs familles*

- **CAAT 78** (Centre d'Accueil et d'Aide aux Toxicomanes)
7 bis, rue de Provence - 78000 VERSAILLES
Tél. : 39 50 30 00 et 39 51 40 64
Permanence : ● Jeunes : tous les après-midi
de 14 heures à 18 heures
sauf samedi et dimanche
● Parents : le jeudi soir
à 20 h 30 ou sur rendez-vous
- **CEDAT** (Centre Départemental d'Aide aux Toxicomanes)
 - **Centre de Versailles :**
31, rue Edmé-Frémy - 78000 Versailles
Tél. : 39 50 17 29
Permanence : lundi au vendredi de 9 heures à 12 heures
et de 14 heures à 18 heures
 - **Centre de Mantes-la-Jolie :**
34, avenue de la Division-Leclerc - 78200 Mantes
Tél. : 30 33 05 07
Permanence : Lundi au vendredi de 10 heures à 12 heures
et de 14 heures à 18 heures.
- **ADATO** (Association Départementale d'aide aux toxicomanes)
Lieu d'accueil : CEDAT de VERSAILLES
 - **Prévention - Information - Formation - Recherche**
31, rue Edmé-Frémy - 78000 VERSAILLES
Tél. 39 51 89 57 et 39 50 17 29
Permanence : lundi au vendredi de 9 h 30 à 17 heures
sur rendez-vous

INSCRIPTION SUR LES LISTES ELECTORALES :

Pour les nouveaux habitants et les jeunes gens âgés de
18 ans au 1er mars 1987, inscription en mairie

AVANT LE 31 DECEMBRE 1986.

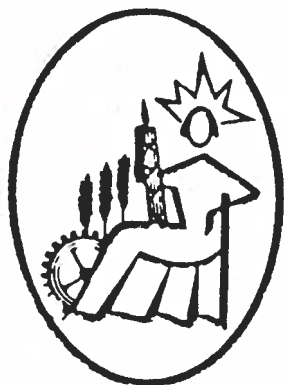
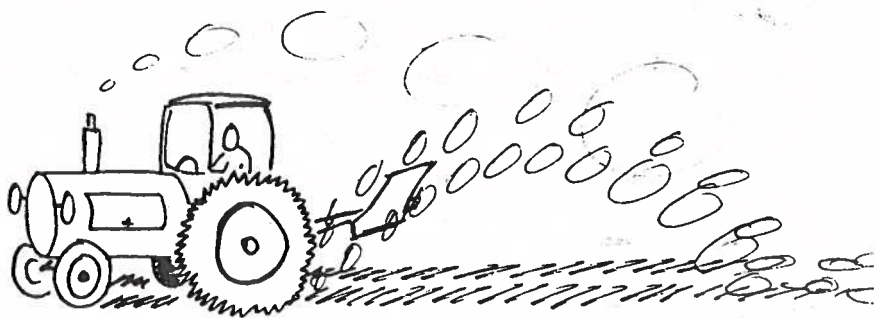
O B J E T S E N C O M B R A N T S :

Le ramassage des objets encombrants a lieu le 4ème vendredi du dernier mois de chaque trimestre :

soit le 26 DECEMBRE 1986

La DIRECTION DEPARTEMENTALE DE L'EQUIPEMENT

devant le nombre croissant d'interventions qu'elle doit assumer pour nettoyer les chemins départementaux, demande instamment aux exploitants agricoles en particulier, le respect attentif du domaine public (décrottage des tracteurs sortant des champs).



Votre **NOTAIRE** vous informe :

REGIME MATRIMONIAL

Faire ou ne pas faire un contrat de mariage ?

PENSEZ à CONSULTER VOTRE NOTAIRE.

MILITAIRES SOUS LES DRAPEAUX :

Pour que les jeunes gens incorporés puissent recevoir leur cadeau de fin d'année, il est nécessaire de les faire recenser en Mairie.

CIMETIERE :

Les personnes qui viennent se recueillir sur les tombes peuvent déposer les fleurs fanées, détritues, pots cassés, etc... dans la fosse prévue à cet effet dans le nouveau cimetière.

RECENSEMENT MILITAIRE :

Les jeunes gens nés en octobre, novembre, décembre 1969, doivent obligatoirement se faire recenser à la Mairie AVANT le 31 janvier 1987.

DEMANDES DE PERMIS DE CONSTRUIRE :. CONSTRUCTION DE PAVILLON :

M. et Mme WAGNER 15 Bis Grande Rue

. TRAVAUX D'AMENAGEMENT :

M. et Mme CHEVALIER 21 Rue Pichelou

M. et Mme FROMAGE 11 Grande Rue

M. et Mme FAUGERE Rue de l'Eglise

M. et Mme DE SAINT OURS 43 Grande Rue

M. et Mme LECLERCQ Christophe 17 Rue Pichelou

M. et Mme GODARD 15 Rue Pichelou

M. et Mme SOUBIRAN 32 Clos des Vergers

M. et Mme ASTRUC 6 Clos des Vergers

NOUVEAUX ARRIVANTS :

Nous avons le plaisir de vous faire part de l'installation
de

M. et Mme LECLERC 1 Rue des Rosiers

Nous leur souhaitons un bon accueil.

ETAT - CIVIL

NAISSANCES :

Grégory LASLIER 3 Octobre 1986

Antoine THOMÉ 21 Novembre 1986

Toutes nos félicitations aux heureux parents.

DECES :

LE COCGUEN Marie épouse ANDRÉ 11 Juillet 1986

LABBÉ Camille Veuve LASLIER 10 Octobre 1986

Le Conseil adresse ses sincères condoléances aux familles concernées.

Table des matières

Page

1	Le mot du Maire
2)	Au Conseil Municipal
3)	
4)	A l'école:
5)	. sorties scolaires
6)	. effectif
6	Fêtes et Cérémonies
7)	Jumeauville Loisirs
8)	
9	Société de Chasse
9)	Comité des Fêtes
10)	
11)	
12)	Informations diverses
13)	
14)	
14	Etat Civil

THE HISTORY OF THE

REIGN OF

CHARLES THE FIRST

BY

JOHN BURNET

OF

SCOTLAND

AND

OF

ENGLAND

AND

IRELAND

IN

SEVEN VOLUMES

THE SECOND

VOLUME

LONDON