

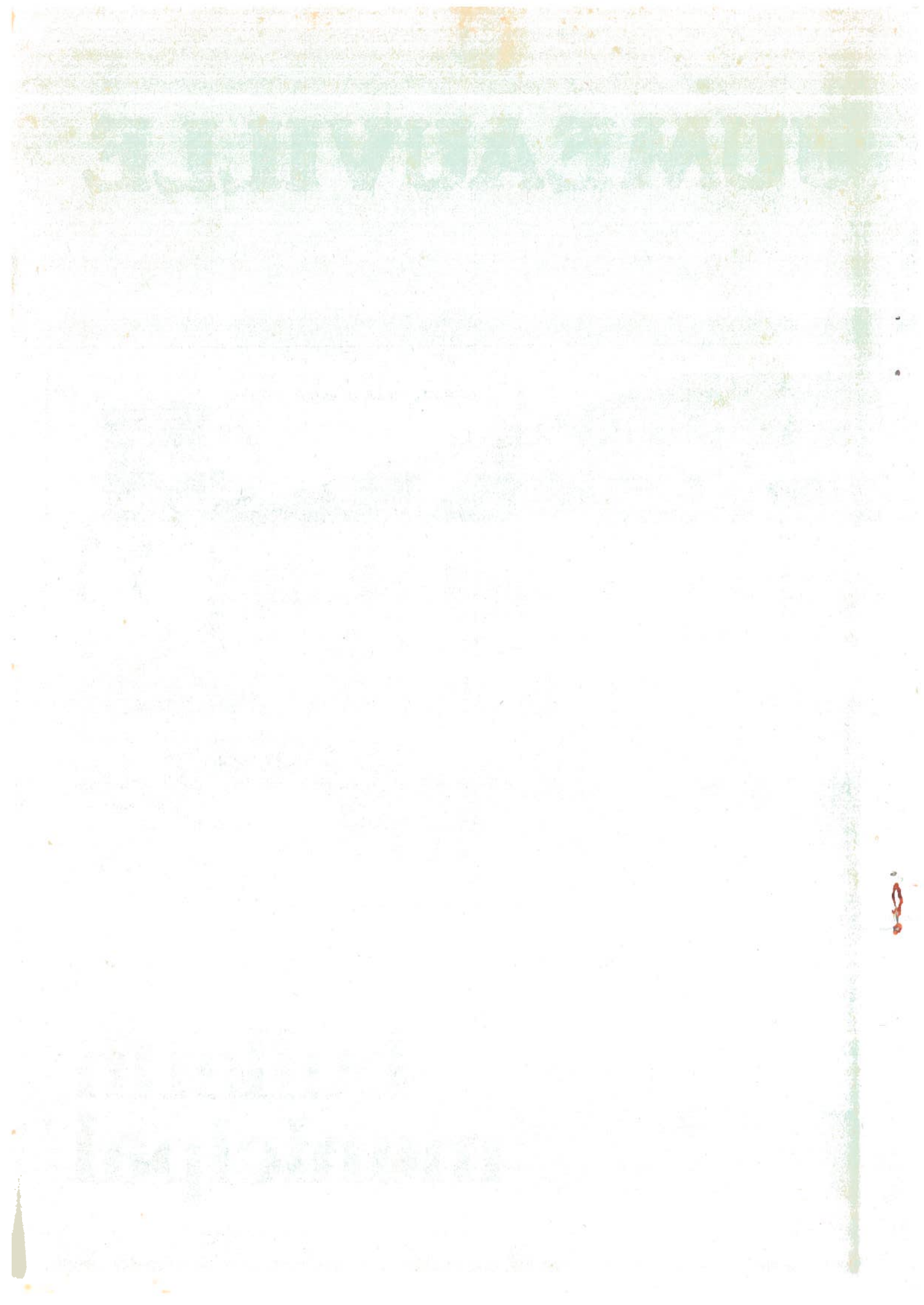
# JUMEAUVILLE



vers 1910

## bulletin municipal

JUILLET 1985









# AU CONSEIL MUNICIPAL

Au cours des trois précédentes réunions (11 Janvier, 29 Mars et 29 Mai) les décisions suivantes ont été prises ou les informations suivantes données :

## LE SECRETARIAT :

A l'issue de longues négociations une solution a été trouvée entre les différentes communes du SIVOM d'ARNOUVILLE, concernées par un secrétariat commun. Chaque commune reprend son autonomie et assurera son propre secrétariat. Un poste de Secrétaire de Mairie est donc créé à JUMEAUVILLE à compter du 1er Juin 1985. Il est confié à Madame JEGOU à raison de 39 heures par semaine.

## LES TRAVAUX:

Le CONTRAT RURAL présenté par la Municipalité a été accepté par le Conseil Général et le Conseil Régional.

Des travaux d'une valeur de 980.000 Frs H.T. environ seront engagés sur trois ans; ils seront subventionnés à 80 %, soit 344.000 Frs par le Département et 442.000 Frs par la Région. Ils concerneront :

- . la création au rez-de-chaussée de la Mairie d'une grande salle communale,
- . l'aménagement de la place du lavoir et la restauration des bassins et dallages,
- . la restauration du toit de l'Eglise et l'amélioration de ses abords,

et selon les possibilités :

- . la construction d'une remise à matériel dans la côte de Pichelou.

Pour compléter cette information il convient de signaler que le Conseil Municipal, sur proposition de Monsieur le Maire, souhaite voir la Commune se doter d'un tracteur d'occasion. Ce matériel permettrait de faciliter

le travail du cantonnier, de passer une lame pour déneiger la chaussée ou pour enlever la boue, d'épandre le sel en cas de verglas dans les parties pentues.

Tous ces travaux seront précédés par l'aménagement d'une deuxième classe et d'un préau couvert à l'école.

A la rentrée scolaire 85/86, la classe de Monsieur HOCQUET, en raison de son faible effectif, s'installera provisoirement au Foyer, Madame HOCQUET venant prendre sa place dans les locaux scolaires de la Mairie.

### BUDGET PRIMITIF 1985 :

Le Conseil a approuvé la proposition de Monsieur le Maire de ne pas modifier le taux des quatre taxes pour l'année 1985.

Le budget équilibre ses recettes et ses dépenses de fonctionnement à 784.005 Frs, et ses recettes et dépenses d'investissement à 635.774 Frs.

### QUESTIONS DIVERSES :

- \* Le Conseil Municipal a décidé d'apposer des plaques de rue "Rue Pichelou" et au "Clos des Vergers",
- \* d'installer une horloge à réserve de marche pour l'allumage des candélabres du Clos des Vergers,
- \* de restaurer le confessionnal de l'Eglise,
- \* et d'instaurer un concours de maisons fleuries



Un Jury distribuera cinq prix aux habitants de JUMEAUVILLE qui auront su mettre en valeur un jardin, un décor floral sur la voie publique, un balcon ou une terrasse visible de la rue, des fenêtres ou des murs fleuris.

Le jury délibérera dans la première quinzaine de Juillet. Le gagnant recevra un prix de 500 F. les quatre suivants 300 F.



\* Selon des informations publiées régulièrement, la Sablaise des Eaux fait savoir que l'eau du réseau est propre à la consommation.

\* Les forains proposent que la FETE COMMUNALE ait lieu les 20, 21 et 22 Juillet prochains.

Pensez aux JEUX DU LUNDI. Le 22 Juillet des JEUX GRATUITS sont organisés pour les enfants et les adultes à partir de 16 heures. VENEZ NOMBREUX !

### LE REPAS DES ANCIENS :

Le Repas des Anciens offert comme chaque année par la Municipalité aux personnes de 65 ans et à leur conjoint, s'est déroulé dans la chaleureuse ambiance habituelle.

On a apprécié la qualité et la quantité des mets ainsi que l'efficacité du service bien rôdé du restaurant qui nous accueillait cette année: "LE COQ AU VIN" à TRIEL S/SEINE.

Monsieur FOUQUE a ranimé bien des souvenirs en présentant deux photographies anciennes de conscrits et d'une fête scolaire. Madame Alice TURPIN a poussé la chansonnette avec l'allant qu'on lui connaît, bien secondée entre autres par Madame PIEDNOEL et Monsieur LEFEVRE.

Les 30 personnes du 3ème Age et les 13 accompagnants payants ont repris enchantés la route du retour à Jumeauville.



### M E N U

Apéritif  
 Médaillon de saumon froid mayonnaise  
 Feuilleté de ris de veau à la crème  
 Contre filet rôti pommes forestières  
 salade de saison  
 Plateau de fromages  
 Omelette norvégienne

Bergerac Blanc - Réserve Maison - Café -

\* \* \* \* \*  
 \* \* \* \* \*

### B I B L I O B U S :

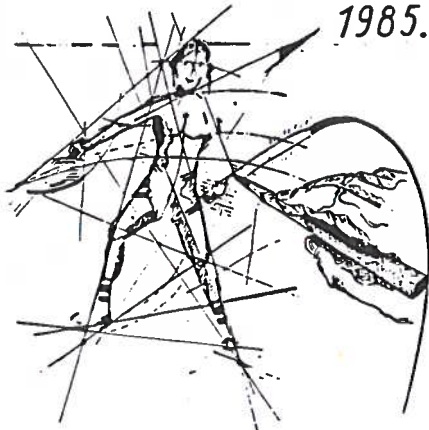
La Bibliothèque Centrale de Prêt des Yvelines par l'intermédiaire du Bibliobus, met gracieusement à la disposition des habitants du village un choix sans cesse renouvelé de livres aux sujets les plus variés.

Il est possible d'emprunter ces ouvrages en Mairie aux heures d'ouverture du secrétariat. Si vous souhaitez la sélection particulière d'un genre donné (roman policier, aviation, animaux, etc...) il est toujours possible de laisser vos desiderata. Avec le Bibliobus la lecture est un loisir gratuit !

1er SALON D'ARTS PLASTIQUES de JUMEAUVILLE:

1<sup>er</sup> SALON D'ARTS PLASTIQUES.  
AU FOYER  
DE JUMEAUVILLE.

Le 18 et 19 MAI.  
1985.



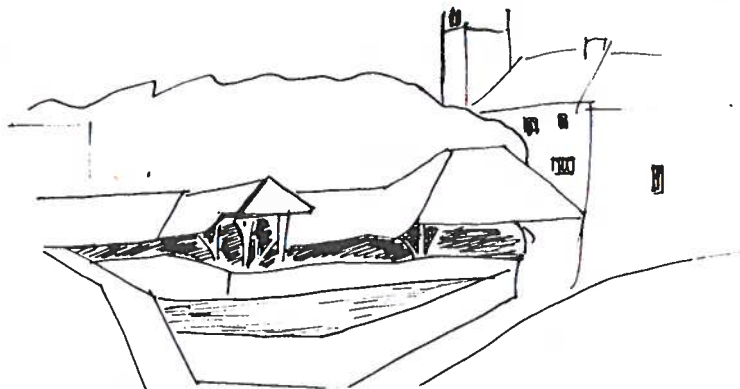
Le samedi 18 Mai, le premier Salon d'Arts Plastiques de Jumeauville ouvrait ses portes pour deux jours.

Trois peintres domiciliés dans notre village exposaient leurs oeuvres : Patrick GUILLAUME, Daniel LEVOYER et Bernard TONIN.

Ce Salon connut un vif succès puisque plus de deux cents personnes vinrent admirer les tableaux exposés.

Plusieurs toiles représentaient certains coins du village, notamment le lavoir. L'une d'elles "TOITS DE JUMEAUVILLE 1982" fut offerte à la Commune par Monsieur TONIN. Qu'il en soit remercié.

Souhaitons que l'an prochain le nombre de participants augmente. Nous faisons d'ores et déjà appel à tous les artistes de notre Commune.



A L'ECOLE

Pour l'année scolaire écoulée les sommes engagées pour les enfants scolarisés en primaire à Jumeauville se sont élevés à :

. Piscine .....	Frs. 2.380,26
. Noël .....	4.689,13
. Sorties scolaires .....	3.313,70
. Fournitures scolaires ...	<u>7.975,41</u>

Total Frs. 18.358,50

soit Frs. 470,73 par enfant

Pour les enfants scolarisés en second cycle, les frais de ramassage scolaire, de fonctionnement des collèges et gymnases, de remboursement des emprunts contractés pour leur construction, s'élève à :

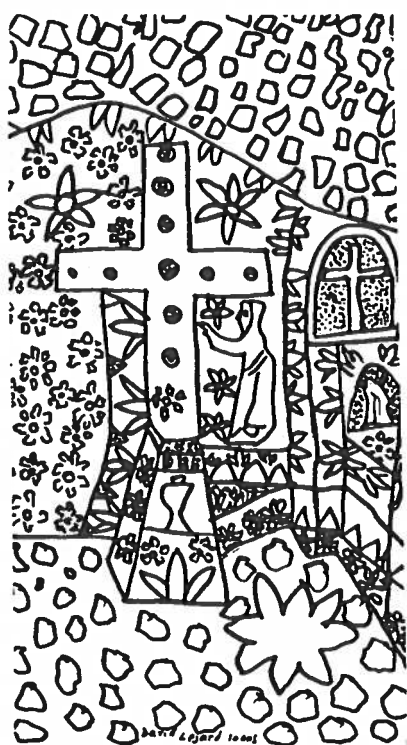
Frs. 31.724,42      soit Frs. 857,42 par enfant



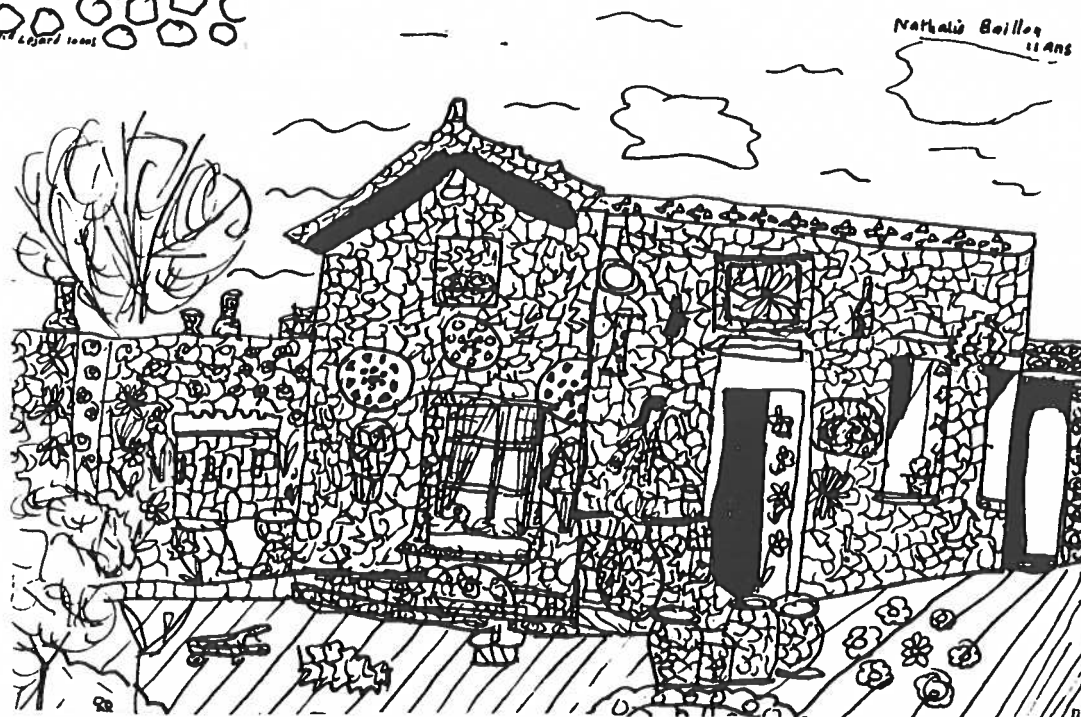
# LA PAGE

## DES ENFANTS

Aujourd'hui Jeudi c'est le voyage scolaire. Nous venons de partir de Jumeauville. Le car qui nous conduit à Chartres est très confortable. J'admire le paysage : des forêts, des champs et quelques maisonnettes défilent sous mon regard.



Nous arrivons enfin à la maison de Bicassiettes qui est très curieuse car recouverte de débris d'assiettes. Tous les meubles sont également en débris d'assiettes et de verre. Une sorte de petite salle d'attente sépare la maison du jardin. Sur une des faces de la pièce est représentée la Joconde : son nez et sa bouche sont faits avec des petits boutons de manchettes. Nous pénétrons dans le jardin. Il est magnifique, les parterres sont séparés par de petits coquillages. Une maquette de château est érigée sur un pilier ; sa rosace est en petits coquillages brillants. Il faut quitter ces merveilleuses créations faites par Raymond Isidore, si nous voulons avoir le temps de visiter la Cathédrale de Chartres.



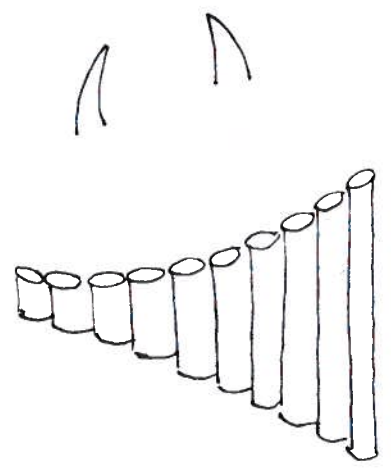
Kathalie me dit: "Une partie de son toit est vert".

Pour arriver à la Cathédrale, nous passons par des petites ruelles très étroites et très sombres. Quelques maisons datent de l'époque du Moyen âge. La Cathédrale de Chartres est gothique. Ses vitraux sont d'une beauté extraordinaire, des petites sculptures de pierre ornent les murs. On dirait de la dentelle. Quelques murs sont construits en marbre.



Après avoir visité la Cathédrale nous remontons tous dans le car afin de trouver un endroit pour manger. Après le déjeuner nous allons visiter la fabrique de soldats de plomb de Lenonches. Devant la porte un jeune homme nous attend. Nous entrons dans une pièce comportant deux ou trois machines. Pour fabriquer un soldat et son cheval il faut au moins quinze heures. Le jeune homme nous fait pénétrer dans une salle. Une jeune fille, installée devant une table, peint un cavalier. Les couleurs varient suivant les uniformes: celui de ce soldat est de quatre couleurs. La jeune fille, Kathalie, peint avec beaucoup de minutie. Sur une table sont exposés des presses papier, des accroches lettres avec d'autres ornements.

Après avoir visité cette fabrique, nous remontons tous dans le car, une dame nous conduit chez un fabricant de flûtes de pan. Elles ci sont construites en bambou. La partie la plus sensible est l'allège. L'artisan qui s'occupe de fabriquer les flûtes nous projette un film montrant les différentes étapes de leur construction. Pour terminer en beauté, l'artiste nous joue un air de cet instrument. C'est magnifique. Emoulté nous le remercions et nous repartons pour Jumeauville, parisi de notre voyage.

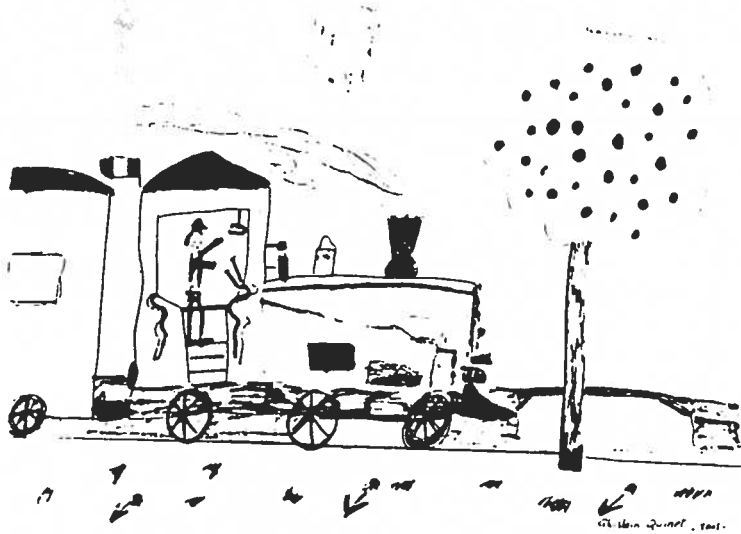


Egaille Richavant  
11ans.

# Le voyage scolaire

Le car est déjà là quand on arrive sur la place de la mairie. On attend un peu et on part. En route, une voiture verte double le car et la voiture s'arrête et je vois mon papa qui transporte Vincent, en retard. Après, on est parti pour Combrèze on y a vu des trains anciens. Le monsieur nous a fait voir des machines et après on est parti dans le train; en arrivant, on a mangé au bord du lac et on a pris des photos. Ensuite, on est parti visiter une ferme. Il y avait d'autres enfants. A notre tour, la dame nous a fait voir des vaches, des lapins, un cochon, des canetons. Après le goûter, on est revenu.

Jacques Seige  
- Faus -



\* \* \* \* \*

## NOS AMIES LES BETES

Au terme de la loi du 10 Juillet 1976 relative à la protection de la nature, presque tous les petits animaux que nous pouvons entrevoir ou admirer à JUMEAUVILLE sont totalement protégés. Ils n'en restent pas moins menacés par nos activités humaines.

Ne contribuons pas par notre ignorance ou par notre malveillance à la disparition de ces compagnons familiers, troglodytes, crapauds accoucheurs, etc... qui sont les fragiles maillons de notre environnement.

Pas de ramassage inconsidéré d'escargots, pas de destructions inutiles de nids. Un peu de nourrissage dans les périodes difficiles.

Priorité aux hérissons ... qui paient un si lourd tribut à la circulation automobile.



PROTEGEONS NOTRE NATURE !

# ASSOCIATIONS

## JUMEAUVILLE LOISIRS :

Au cours du semestre écoulé, notre Association a pris son rythme de croisière. De nombreuses manifestations ont permis à chacun de s'épanouir et de retrouver des amis.

Notre Association réunit actuellement 150 adhérents et nous espérons encore augmenter ce nombre par la création d'activités nouvelles. Dans les mois à venir nous pouvons espérer utiliser les locaux scolaires de la Mairie quand ils seront libérés donnant ainsi un élan nouveau à notre Association.

Je souhaite à tous de bonnes vacances.

Le Président

Pierre SEIGE

## SECTION MARCHÉ :

Depuis le début de l'année la Section Marche vous a proposé près de 125 Km de circuits pédestres dans la région, regroupant 10 à 15 marcheurs le premier dimanche de chaque mois.

Cela se passe dans la joie et la bonne humeur, quelquefois sous la neige, rarement sous la pluie et parfois sous le soleil !

Le 2 Mars 1985 a eu lieu le 50ème PARIS-MANTES. Cinq personnes ont brillamment participé à cette épreuve (54 Km en 8 heures), encouragés par cinq autres randonneurs Jumeauvillois sur les 14 derniers kilomètres du parcours (Jumeauville-Mantes).

Avant les congés d'été, pour la sortie de Juin, nous avons organisé une journée randonnée avec pique-nique en forêt de Rambouillet. De nombreux marcheurs se sont donnés rendez-vous, 28 personnes pour le circuit du matin (12 Km) et une vingtaine de marcheurs pour le retour l'après-midi. Après ces 24 Km de circuit sur les sentiers sablonneux de cette magnifique forêt de Rambouillet, les mollets étaient un peu fatigués, peut-être, mais tout le monde était content d'avoir profité de cette belle journée ensoleillée !

La Section Marche vous remercie de votre participation, vous souhaite à toutes et à tous de bonnes vacances et espère vous retrouver encore plus nombreux en Septembre.

Le Président

Daniel VITTECOQ



### SECTION CYCLOTOURISME :

Notre activité regroupant une quinzaine de participants n'a pas beaucoup de chance avec les dieux de la météo, jusqu'à maintenant troisième dimanche de chaque mois il pleut ou il neige, malgré cela la bonne humeur est de rigueur dans les rangs.

Nous avons parcouru environ 200 Km sur les routes des environs du village. Nous accueillons les amateurs de "la petite reine", décontractés et joyeux. Nos circuits ne présentent pas de difficultés importantes et doivent satisfaire les plus jeunes et les autres.

Nos souhaits pour 1985/1986

Plus de monde  
Du beau temps

Les prochaines sorties sont prévues les dimanches 23 Juin, 21 Juillet et 22 Septembre.

### SECTION TENNIS :

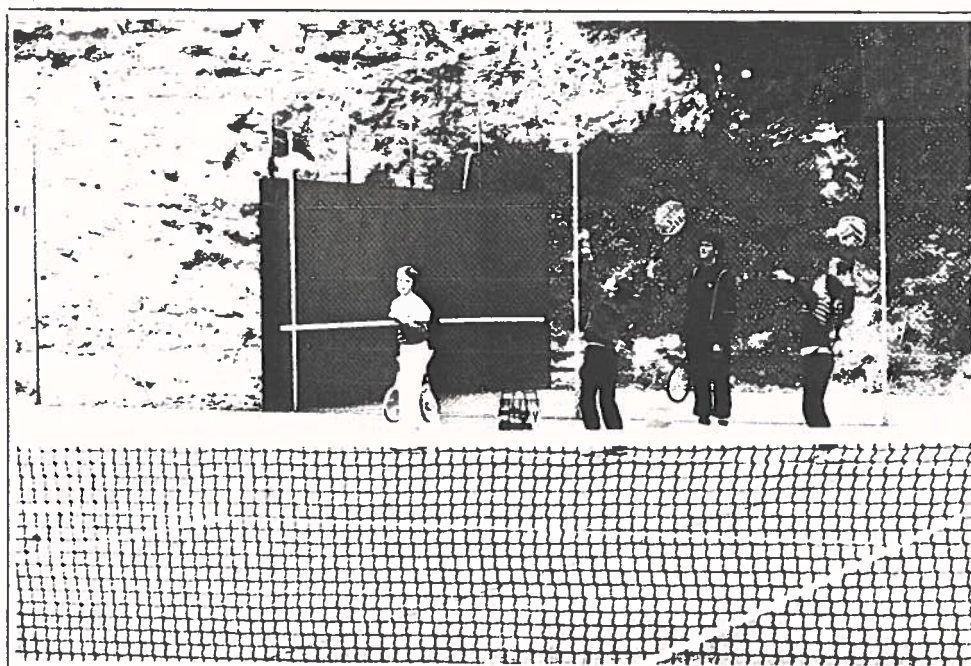
Résultats du tournoi 85 :

Hommes: M. BONACCORSI Jean-Michel

Femmes: Melle DUBOURG Christelle

Enfants: LERQUIER Nicolas

A l'année prochaine !





- **SORTIE EN CAR** au bord de la mer  
le 1er Septembre
- Un **VOYAGE** le dimanche 15 septembre
- Une sortie au **THEATRE** en décembre
- Un **FILM** ou un spectacle pour  
les enfants des écoles primaires.



<><><><><><>

Que tous ceux qui nous ont aidés au ramassage des lots, à la confection des surprises, des stands ou des bâches, à la vente des enveloppes, tous ceux qui ont installé ou tenu des stands, soient remerciés. Sans eux rien n'est possible.

Mais nous n'oublions pas tous les commerçants du village ou des environs, tous les habitants qui nous donnent si aimablement des lots et qui nous aident financièrement, tous ceux qui se sont déplacés, parfois même plusieurs fois, entre les averses et dont la constance reste notre meilleur encouragement.

Quelques joueurs de cartes se sont retrouvés le Dimanche 21 Avril après midi pour une manille ou un tarot.

Un tournoi sera organisé l'an prochain.

Avis aux amateurs !



SORTIE VELO du COMITE DES FETES :

A Marie-Claire, Micheline et Odette

C'est vrai qu'il fallait beaucoup de courage, un rien d'inconscience peut-être à vouloir se hasarder à bicyclette sur les routes ce dimanche là de juin.



La houle molle des blés et des orges, les tournesols exténués, l'asphalte miroitante, laissaient envisager le pire. Ils ne furent que huit à relever le défi. Le téléphone n'avait pas cessé de sonner mais des conseils charitables, des exordes farouches n'avaient pas réussi à les dissuader d'entreprendre cette randonnée folle.

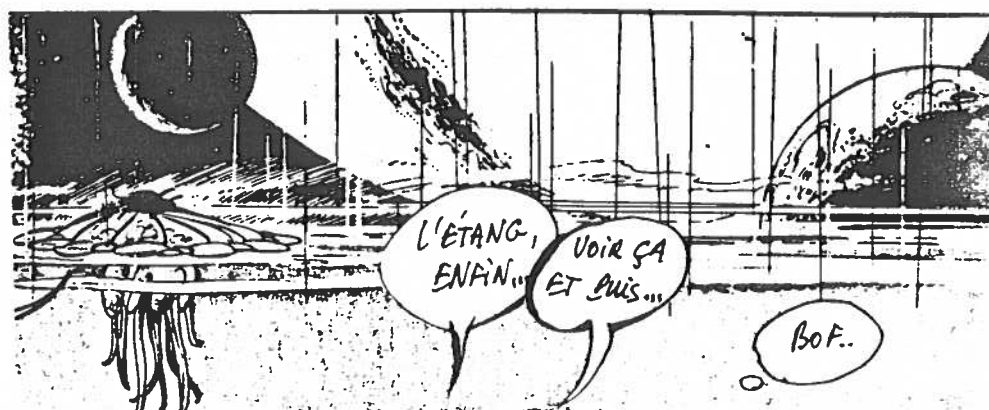
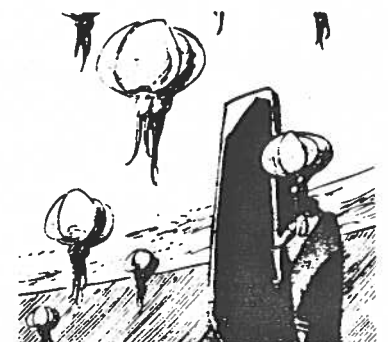
Dès la sortie du village la route tremblait. Une vibration de serre semblait évaporer les dernières traces d'humidité matinale. Le petit peloton ne tarda pas à se disloquer sous les coups de butoir atmosphériques. Déjà il aurait fallu recourir aux crèmes, on dut se contenter de cacher les moindres espaces de peau découverte.

Dans la matinée la traversée des espaces désertiques se passa finalement sans anicroches; il ne convenait que de s'éponger de temps à autre les visages ruisselants.

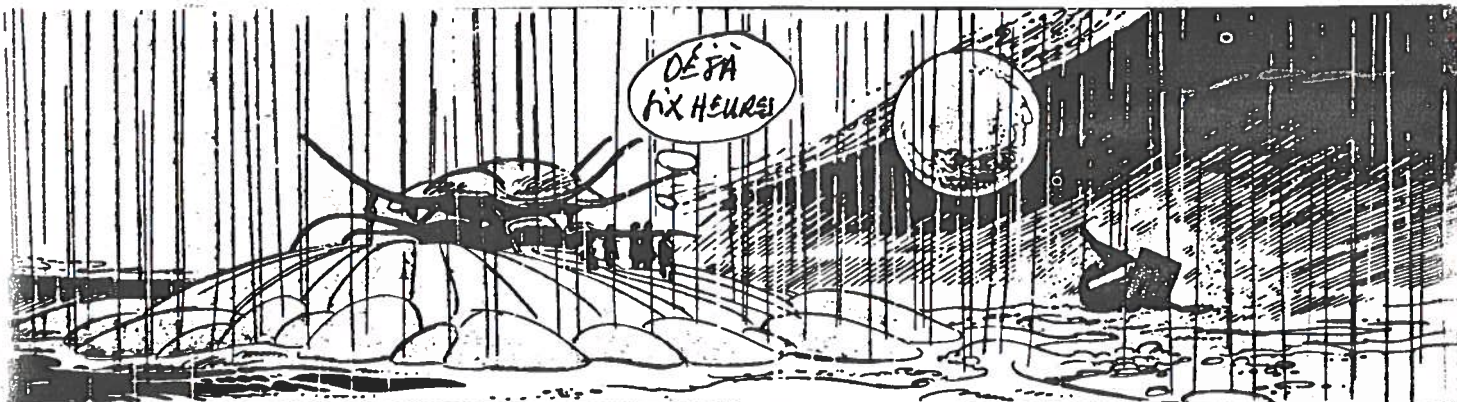
Chacun tendait son énergie vers ce seul but: atteindre la grande forêt qui procurerait enfin un peu d'abri. En effet, ce fut l'enchantement.

On atteignait un autre monde. Toute trace humaine avait disparu depuis longtemps, dans une contrée déchirée de cris d'oiseaux inconnus. Des ampoules de sève fluide gouttaient des arbres en notes sonores.

Enfin, dans un creux, l'étang miroita, nappe de plomb fondu. C'était le but ultime. Après deux tentatives infructueuses. Ils étaient allés au bout, ils avaient réussi !



Il fallut chercher à nouveau le couvert des arbres qui protégea l'instant bref du repas du poids écrasant du ciel. Mais l'abri se révéla précaire. En plein midi, la situation était devenue rapidement intolérable. Ils comprirent bien qu'ils ne pourraient supporter longtemps sans dommage l'irradiation qu'engendraient les nuages. Une brève concertation les conduisit à l'unanime décision : seule la reprise rapide de la circulation sous-tendue par l'idée du retour à des foyers bien tempérés permettrait de supporter les soubresauts orageux de l'après midi commençante. Déjà de lourds stigmates se lisaient sur les visages burinés. Il convenait de ne pas s'attarder davantage dans ces lieux inhospitaliers sous peine de subir des dommages peut-être irréparables.



Ce que fut le retour ? Une épreuve cycliquement renouvelée pour chacun. Il fallut aller au bout de ses propres ressources, à nouveau lutter contre la soif, zigzaguer de caches en abris, reprendre courage. Mais la ténacité du groupe resta intacte et c'est une équipe soudée par l'adversité des éléments qui rentra au village dans les feux du soir rougeoyant...



GOB

## LOISIRS :

Du 2 au 30 Juillet 1985

UNIVERSITE INTERNATIONALE d'ETE de VERSAILLES

Programme: . Histoire et vie sociale  
 . Architecture et Urbanisme  
 . Sculpture et Peinture

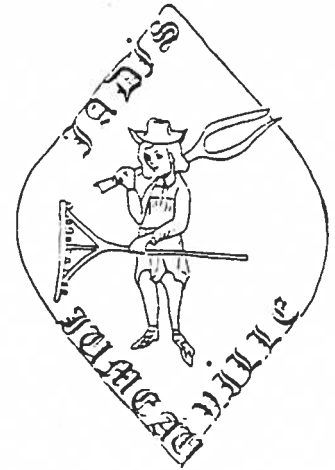
Pas de limite d'âge à partir de 18 ans  
 Aucun diplôme exigé

Renseignements: U.I.E.V. PALAIS DES CONGRES  
 10 Rue de la Chancellerie  
 78000 VERSAILLES - Tél. 951.46.30

## HISTOIRE LOCALE : des EXPOSITIONS...

Nombre d'Associations organisent de modestes et intéressantes expositions dans notre département riche d'histoire.

Fin 1984, l'A.C.I.M. (Association culturelle pour l'Information des Maulois) a présenté une belle description photographique des techniques de construction traditionnelles en Ile de France, et a consacré le onzième numéro de sa revue "Nos Ancêtres les Maulois" à ce même sujet. C'est un document très complet que l'on peut se procurer à MAULE pour une somme modique. On y apprend notamment que le grès, si abondant ici, n'était pas utilisé en Gaule Romaine parce qu'on le considérait comme maléfique (parce qu'il durcissait une fois porté à l'air libre ?).



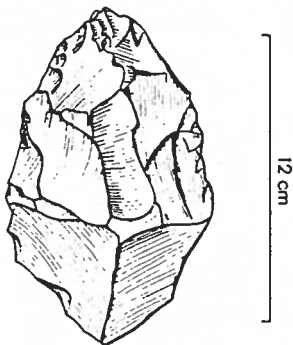
Tout récemment à EPONE c'est le C.R.A.R.M. (Centre de Recherches Archéologiques de la Région Mantaise) qui présentait un bel extrait de sa vaste collection, résultat de dons et de nombreuses fouilles.

Le plus spectaculaire était la partie consacrée aux premiers outils de silex qui montre très clairement la progression des techniques de travail sur silex. La première étape a été l'amélioration d'un noyau de silex choisi pour sa forme bien adaptée à l'usage prévu, en le frappant avec une autre pierre de dureté adéquate (trop dur ça casse, pas assez ça s'effrite, essayez vous verrez...). Après quelques centaines ou milliers d'années (paléolithique, temps ancien de la pierre taillée) les hommes en sont venus à très bien connaître les réactions des silex aux chocs et ont réussi des découpages très fins par frottement en dosant force et angle de frappe. Ils extrayaient véritablement des lames de pierre ou des têtes de flèche, si réussies qu'on les croirait moulées.

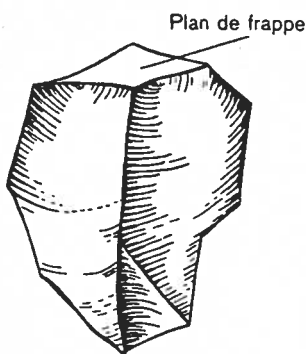
Il y a ici de nombreux sites riches en de tels vestiges parce que l'abondance du silex a fait de la région un grand lieu de production. On les identifie non seulement en repérant les pierres taillées elles-mêmes, mais aussi grâce à l'abondance des éclats (à la fois convexes et concaves, c'est une particularité caractéristique) qui est habituelle.

Bien sûr il faut signaler en Mairie toute découverte afin que l'archéologie progresse; mais naturellement le propriétaire du sol conserve les objets découverts car c'est leur localisation qui est importante, leur photo ou un dessin suffisant le plus souvent.

Les archéologues s'efforcent de faire profiter tous et toutes des connaissances acquises, et notamment de restituer à chaque région ses propres découvertes; c'est dans cet esprit que le C.R.E.D.O.P. (Centre Régional d'Etudes de l'Ouest Parisien) organise une exposition sur les fouilles très riches de LIMETZ-BENNECOURT: jusqu'au 25 Juin à la Bibliothèque Georges Duhamel Square Brieuessel Bourgeois à Mantes-la-Jolie.



Un biface  
Abbeville (Somme)



Le plan de frappe



Un grattoir  
Moustiers (Dordogne)

# INFORMATIONS DIVERSES

## ACCUEIL à DOMICILE :

### CREATION D'UN SERVICE d'«ACCUEIL A DOMICILE»

La CAISSE PRIMAIRE D'ASSURANCE MALADIE DES YVELINES informe les Assurés Sociaux qu'à compter du 1er AVRIL 1985, un Service d'«ACCUEIL A DOMICILE» fonctionne en faveur des personnes qui, du fait de leur maladie, de leur handicap ou de leur âge, sont dans l'impossibilité de se déplacer.

Sur simple appel téléphonique au 074.52.13, ou à défaut en écrivant :

– à la CIRCONSCRIPTION NORD-YVELINES de la C.P.A.M. des YVELINES

1, place Duployé – 78303 POISSY CEDEX

ces usagers recevront la visite d'un Agent d'Accueil qualifié dont ils connaîtront le nom, qui justifiera de sa qualité par la présentation d'une carte professionnelle avec photo et qui pourra les renseigner, les aider à constituer leurs dossier maladie ou d'aide sociale, et les transmettre aux Services intéressés.

## OUVERTURE D'UNE FOURRIERE DEPARTEMENTALE :

Pour préserver la sécurité et la santé publiques du fait de l'épizootie de rage, les animaux errants sans propriétaire connu doivent être mis en fourrière, où ils ne seront gardés que 4 jours s'ils ne sont pas vaccinés.

Il convient donc de contacter d'urgence la fourrière départementale pour signaler la disparition de son chien ou de son chat:  
Tél. (16) 3. 489.05.47                      SAINT APPOLINE                      PLAISIR

## S. O. S. VETERINAIRES :

Un service d'urgence payant de secours aux animaux est créé à :

1' ECOLE NATIONALE VETERINAIRE  
 7 Avenue du Général De Gaulle  
 94704 MAISONS ALFORT  
 Tél. 1. 396.23.23





\* A l'issue de la cérémonie du 8 MAI, Monsieur le Maire a eu le plaisir de remettre les diplômes de la médaille d'honneur du travail pour 25 ans de service à Monsieur LANGEVIN, et 35 ans de service à Monsieur Bernard DENISARD.

Nous leur renouvelons nos plus vives félicitations.

\* \* \* \* \*

\* Ouverture du Secrétariat:

Mardi de 18 à 19 h et Jeudi de 9 à 11 h

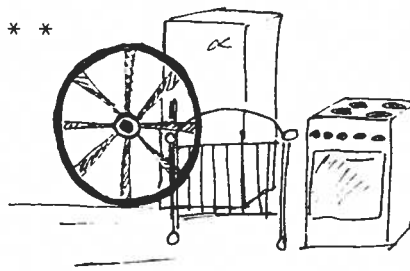
Exceptionnellement, et en cas d'urgence, la secrétaire de Mairie peut recevoir les administrés dans la matinée.

Horaire de vacances: Pendant le mois d'août le secrétariat n'est ouvert au public que le mardi aux heures habituelles.

\* \* \* \* \*

\* Les habitants de JUMEAUVILLE peuvent obtenir la photocopie gratuite de documents officiels à la Mairie aux heures d'ouverture.

\* Les objets volumineux ou "monstres" seront ramassés le :  
**VENDREDI 28 JUIN**  
à partir de 6 heures.



\* \* \* \* \*

\* Rappel du passage des camions itinérants :

- Un camion de la SECURITE SOCIALE stationne Place de la Mairie, de 14 h à 14 h 45 tous les mardis.

Son personnel peut aider à remplir les dossiers, donne tous renseignements nécessaires et transmet au centre pour le règlement.

- A partir du 1er Juin 1985, le service itinérant de la CAISSE d'EPARGNE stationne sur la place le VENDREDI de 14 h 40 à 15 h au lieu du jeudi.

\* \* \* \* \*

\* l'exposition Victor HUGO présentée en Mairie a connu un bon succès. Elle incitera les animateurs locaux du Bibliobus à renouveler l'expérience sur d'autres thèmes.

\* \* \* \* \*

- \* La LIGUE NATIONALE CONTRE LE CANCER remercie les habitants de JUMEAUVILLE qui continuent à approvisionner en verre perdu le conteneur de la Grand'Rue. Le poids moyen par habitant de verre ramassé n'est cependant que de 0,8 Kg contre 1 Kg moyenne nationale.

\* \* \* \* \*

- \* ELECTIONS CANTONALES des 10 et 17 MARS 1985:

Ont obtenu au 1er tour :

MM. GRIHON	22 voix	MM. FRICOTTE	17 voix
SAVINA	58 "	MAIGNAN	3 "
AMOUROUX	113 "	MARTINET	53 "

il y a eu ballottage

A u 2ème tour : M. SAVINA 75 voix M. AMOUROUX 166 voix

A l'issue de ce 2ème tour M. AMOUROUX a été réélu  
Conseiller Général du Canton de GUERVILLE.

\* \* \* \* \*

M E D E C I N S de G A R D E :

Tour de garde de la semaine pour les URGENCES DE NUIT à partir de 20 h jusqu'à 8 h :

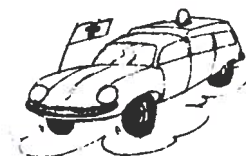
Lundi soir	Dr JEHANNO	Tél. 090 92 21
Mardi soir	Dr H. BONNAUD PORAS	090 80 12
Mercredi soir	Dr F. BONNAUD	090 80 12
Jeudi soir	Dr S. COCHIN-NIVERT	093 97 91
Vendredi soir	Dr GARCIA	090 96 93

Tour de garde des week-end et jours fériés :

La garde du week-end commence le SAMEDI à 14 h

07/07 Dr VIVIEN (090 80 74)	04/08 Dr COCHIN	01/09 Dr JEHANNO
14/07 Dr FARDEAU (090 80 23)	11/08 Dr GARCIA	08/09 Dr BONNAUD
21/07 Dr JEHANNO	15/08 Dr BONNAUD	15/09 Dr COCHIN
28/07 Dr BONNAUD	18/08 Dr VIVIEN	22/09 Dr GARCIA
	25/08 Dr FARDEAU	29/09 Dr BONNAUD

En cas d'EXTREME URGENCE, et si le médecin n'est pas disponible immédiatement,  
faites le 15 pour contacter le S.A.M.U.



**RECENSEMENT MILITAIRE :**

Les jeunes gens nés en :

**NOVEMBRE, DECEMBRE 1967 - JANVIER, FEVRIER 1968**

doivent obligatoirement se faire recenser AVANT le 31 Juillet prochain.

XXXXXXXXXXXX

**INSCRIPTION LISTES ELECTORALES :**

Pour les nouveaux habitants et les jeunes âgés de 18 ans au 1er Mars 1986, inscription en Mairie AVANT le 31 Décembre 1985.

XXXXXXXXXXXX

**DEMANDES DE PERMIS DE CONSTRUIRE :**. **CONSTRUCTION DE PAVILLON:**

M. CALLENS Roland      35 Grande Rue      Accordé

. **TRAVAUX D'AMENAGEMENT:**

M. et Mme PEUVREL Gérard      28 Clos des Vergers      Accordé

M. et Mme BOULANGER Didier      33 Clos des Vergers      Accordé

M. EPHREM Pierre      88 Grande Rue      Accordé

M. ZINGRAFF Michel      1 Impasse des Cours

M. et Mme GODARD Alain      15 Rue Pichelou

XXXXXXXXXXXX

**NOUVEAUX ARRIVANTS :**

Nous avons le plaisir de vous faire part de l'installation de nouveaux arrivants :

M. et Mme DELHOMMEAU Guy      23 Rue Pichelou

M. EPHREM Pierre      88 Grande Rue

Nous leur souhaitons un bon accueil.

XXXXXXXXXXXX

# ETAT - CIVIL

## NAISSANCES :

Benjamin COCHIN	30 Décembre 1984
Thomas MAILLARD	4 Mars 1985
Marc BOCHKOVITCH	8 Avril 1985
Grégoire DEJOUY	17 Avril 1985

Toutes nos félicitations aux heureux parents.

## DECES :

Robert PORCHER	10 Janvier 1985
Albert BOURGEOIS	28 Mars 1985
Julien MURET	18 Mai 1985

Le Conseil adresse ses sincères condoléances à toutes les familles concernées.

HHHHHHH

## RETENEZ CES DATES :

FETE COMMUNALE	les	20/21/22 juillet
JEUX DU LUNDI		22 juillet

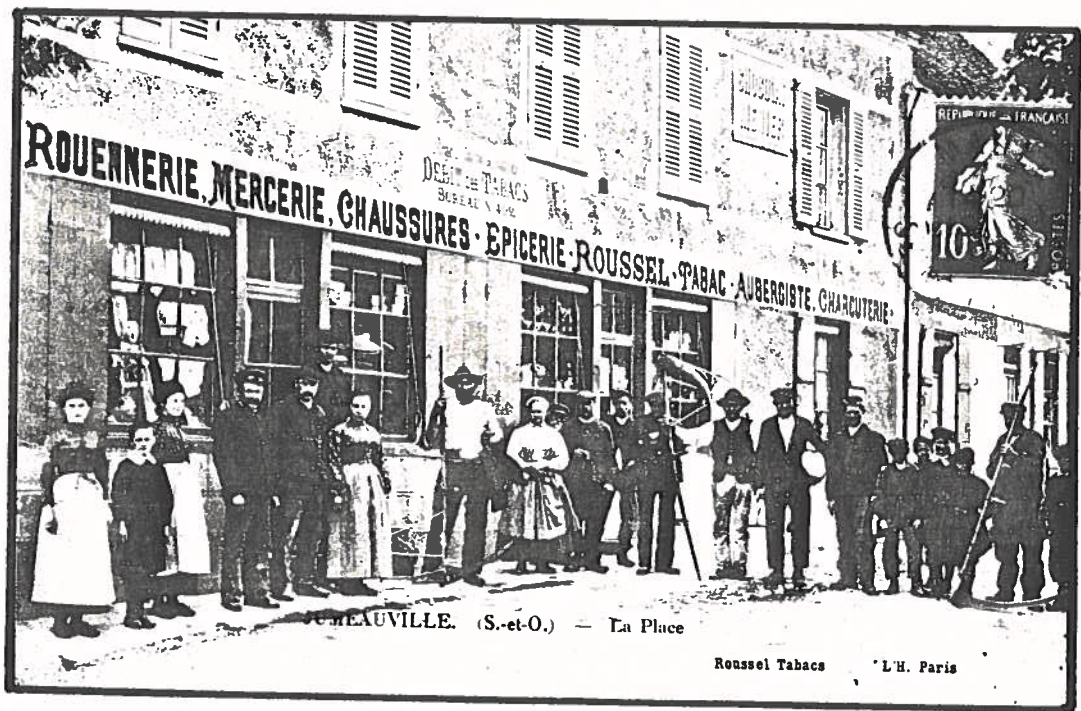
SORTIES DU COMITE DES FETES les 1er et 15 septembre

TOURNOI DE TENNIS INTERCOMMUNAL du 7 au 22 septembre

et SEMAINE SPORTS POUR TOUS du 22 au 29 Septembre

(football, cyclotourisme, marche,  
gymnastique, pétanque)

**BONNES VACANCES à TOUS !**



Le café ROUSSEL vers 1905



